

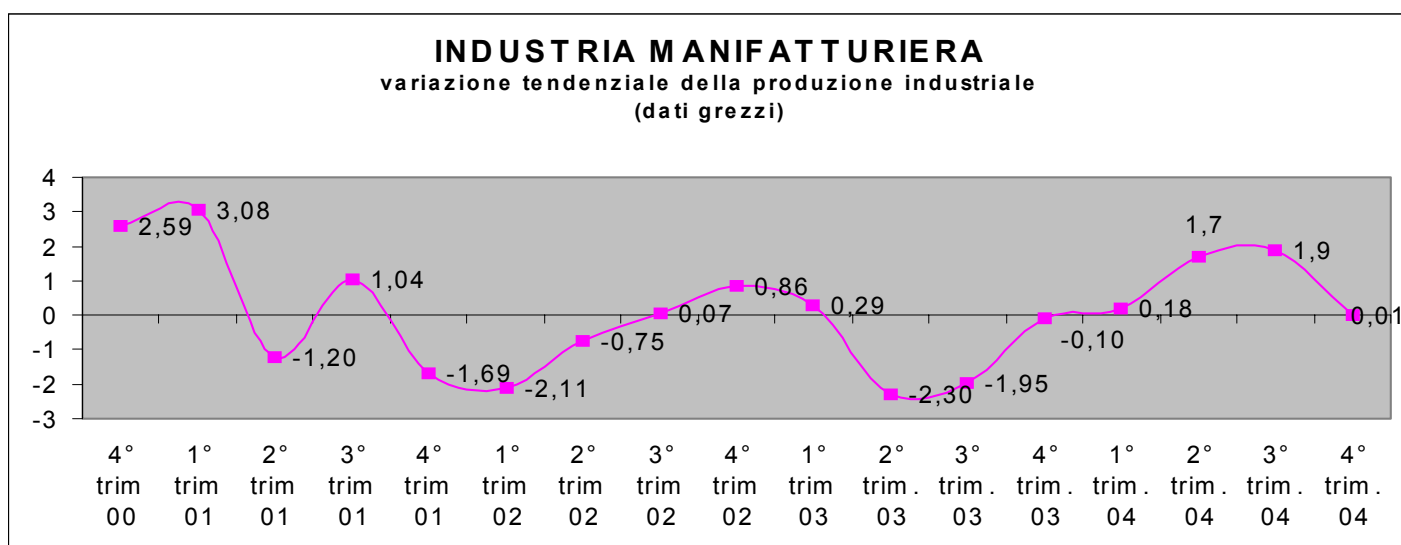


CAMERA DI COMMERCIO INDUSTRIA ARTIGIANATO E AGRICOLTURA - BRESCIA

Brescia congiuntura flash

4° TRIMESTRE 2004

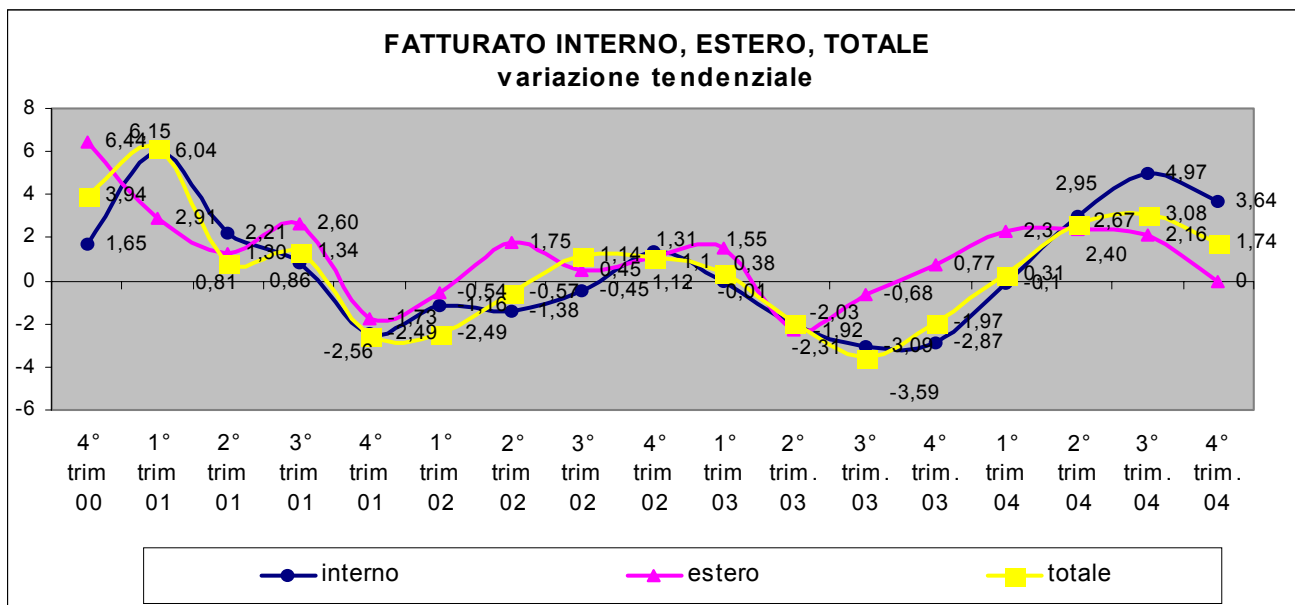
1. LA PRODUZIONE



- la produzione industriale fa registrare nel quarto trimestre una inversione di tendenza, con un buon risultato congiunturale (+4,23% il dato grezzo), sostenuto dalle imprese di medie dimensioni (+6,88%). Stabile il dato tendenziale (+0,01%), in discesa rispetto ai due trimestri precedenti.
- tre i settori negativi: pelli-calzature (-10,83%), legno-mobilio (-3,36%) e chimica (-0,33%).
- tutti gli altri settori sono pressoché stabili o in aumento. Buona la crescita per minerali non metalliferi (+8,46%), abbigliamento (+7,71%), siderurgia (+7,46%) e alimentari (+6,47%).
- l'aumento è distribuito fra tutte le classi dimensionali di impresa: +6,88% le imprese di medie dimensioni, +5,76% le grandi e +2,44% le piccole.
- cresce anche il tasso di utilizzo degli impianti: 76,36% contro il 73,98% del trimestre precedente.

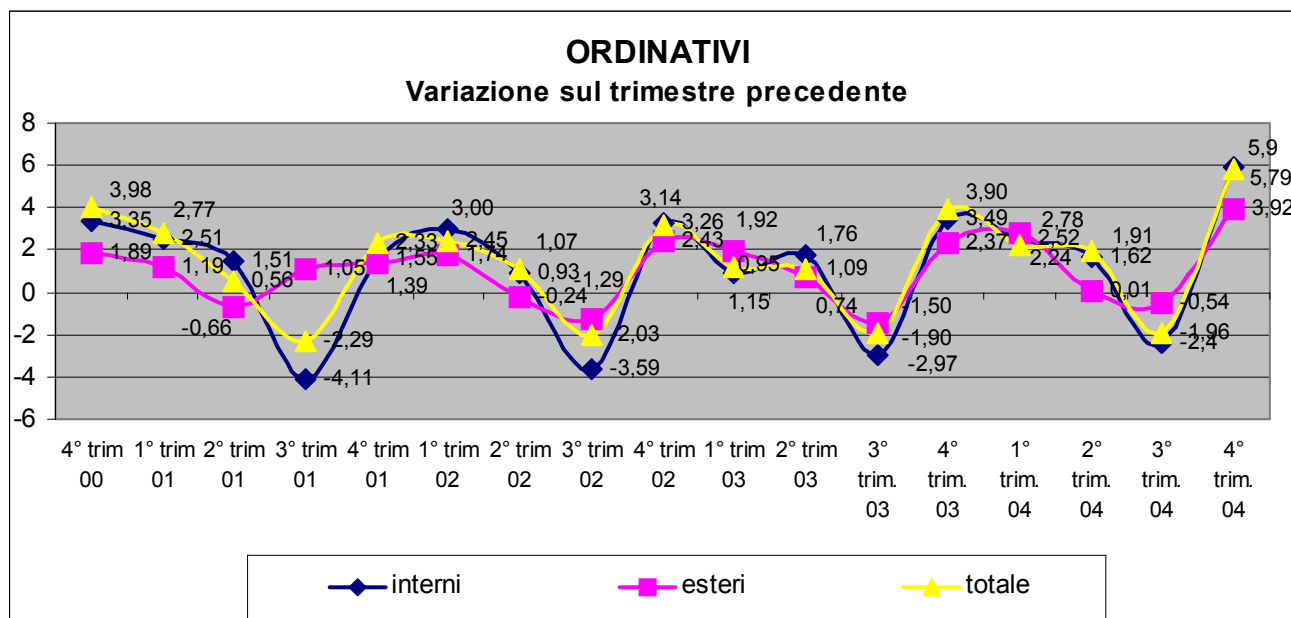
Brescia congiuntura flash

2. IL FATTURATO



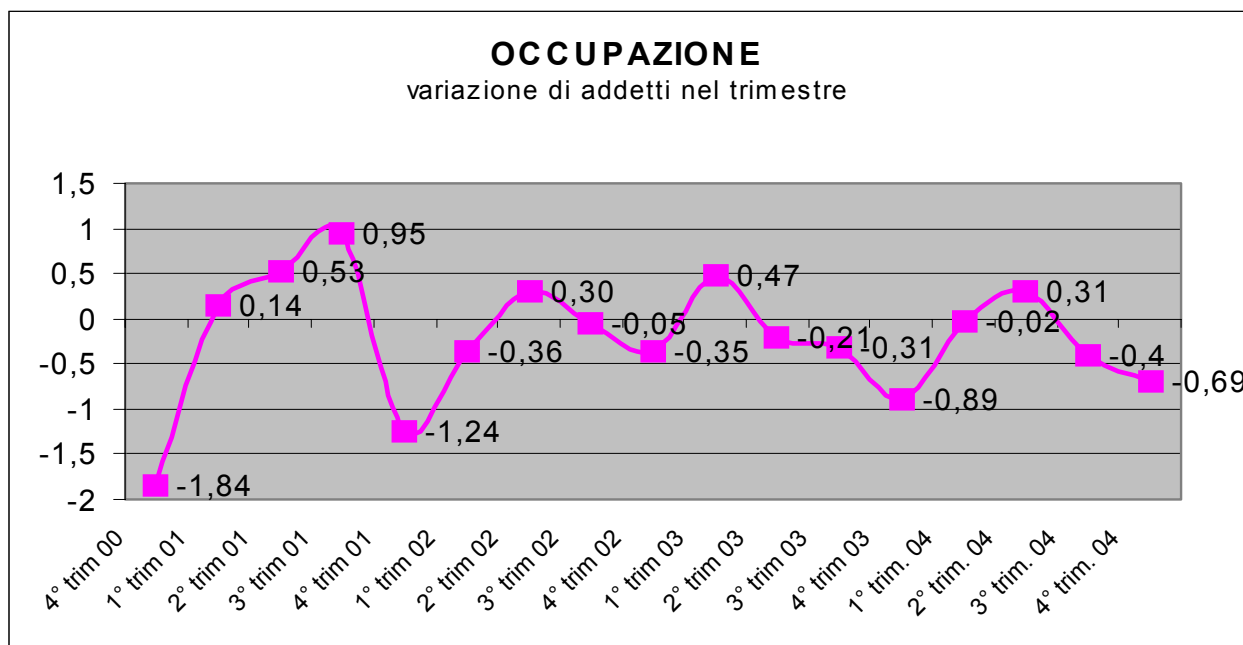
- fatturato in crescita rispetto al trimestre precedente: +5,51%.
- +6,63% il fatturato interno, +2,90% quello estero.
- positive tutte le classi dimensionali: spiccano le piccole imprese (+6,84%) seguite dalle medie (+4,45%) e dalle grandi (+3,0%).
- rispetto al trimestre precedente sono negativi solamente due settori: pelli-calzature (-9,13%) e mezzi di trasporto (-1,60%).
- diminuisce ancora la quota del fatturato estero sul totale: 30,90%.
- la variazione tendenziale è anch'essa positiva e si attesta a +1,74%: +3,64% fatturato interno, stabile (+0,00%) il fatturato estero.
- rispetto allo stesso trimestre del 2003 si registra fatturato in crescita in sette settori su dodici

Brescia congiuntura flash 3. GLI ORDINATIVI



- +5,79% sul trimestre precedente gli ordinativi totali.
- positivi gli ordinativi interni (+5,39%) e quelli esteri (+3,92%).
- ordinativi in aumento per tutte le classi dimensionali d'impresa: +6,38% le grandi, +6,20% le piccole e +4,56% le medie imprese.
- positivi otto settori con particolare evidenza per pelli-calzature (+18,54%), tessile (+13,20%) e minerali non metalliferi (+12,25%).
- 44,88 i giorni di produzione assicurata a fine trimestre, in diminuzione sui tre mesi precedenti.
- secondo l'analisi per destinazione economica emerge una crescita per tutte le tipologie di beni: +9,78% i beni di investimento, +4,91% i beni finali e +3,76% i beni intermedi.

Brescia congiuntura flash 4. L'OCCUPAZIONE



- seconda flessione consecutiva per l'occupazione: -0,69%.
- in calo tutte le classi dimensionali: -1,22% le grandi, -0,61% le piccole e -0,16% le medie.
- tasso di ingresso: 1,48%.
- tasso di uscita: 2,18%.
- occupati in diminuzione in nove settori su dodici.
- aumenta il numero delle imprese che ha fatto ricorso alla Cassa Integrazione Guadagni ordinaria, 8,82% contro il 4,15% del trimestre precedente, per lo 0,93% del monte ore trimestrale.
- complessivamente il numero delle ore lavorate nel trimestre è pari a 7.734.425: 407 per addetto.

Brescia congiuntura flash

5. LE PROSPETTIVE

(saldi % segnalazioni di segno opposto)

	1°.02	2°	3°	4°	1°.03	2°	3°	4°	1°.04	2°	3°	4°
Produzione	32,8	2,6	23,4	21,2	15,1	-9,5	26,0	27,6	30,2	7,2	20,1	19,6
Dom. interna	28,2	4,3	12,0	11,8	13,0	0,0	12,8	19,6	24,3	6,1	13,0	10,6
Dom. estera	32,8	14,1	17,9	22,2	8,1	-5,5	18,8	25,6	22,7	13,4	27,1	25,7
Occupazione	4,0	1,0	0,0	3,2	-1,6	-4,1	0,4	4,4	0,4	1,5	0,8	-0,9

Le prospettive degli imprenditori per il primo trimestre del 2005 sono positive, soprattutto per quanto riguarda la domanda estera. Per quanto riguarda la produzione il saldo fra ottimisti e pessimisti è pari a +19,6%, per la domanda interna +10,6% e per quella estera +25,7%. Aspettative negative invece sono espresse con riguardo all'occupazione.

6. IL CAMPIONE

- L'indagine congiunturale ha coinvolto complessivamente 238 imprese: 141 piccole (10-49 dipendenti), 72 medie (50-199 dipendenti) e 25 grandi (più di 200 dipendenti).