



CAMERA DI COMMERCIO
INDUSTRIA ARTIGIANATO E AGRICOLTURA
BRESCIA

CONGIUNTURA ECONOMICA

3° trimestre 2007

**CAMERA DI COMMERCIO
INDUSTRIA ARTIGIANATO E AGRICOLTURA
BRESCIA**

CONGIUNTURA ECONOMICA

3° trimestre 2007

La presente pubblicazione è stata redatta a cura dell'Ufficio Studi ed
Informazione Statistica della Camera di Commercio di Brescia - tel.
0303725.343.

Direttore responsabile: Dr Antonio Apparato.

Autorizzazione del Tribunale di Brescia n. 28/1990 del 5/5/1990.

Stampato dalla tipografia Società Editrice Vannini – Gussago (Bs)

Brescia, novembre 2007.

1 - SITUAZIONE GENERALE

Alla fine del 2007 il Pil mondiale dovrebbe attestarsi su una crescita attorno al 4,9%. Nonostante il rallentamento di Stati Uniti e Uem la crescita è stata sostenuta dai paesi emergenti con le economie di Cina e Brasile in accelerazione e quelle di Russia e India stabili su livelli elevati.

Stati Uniti. Il Pil americano dà segnali contrastanti: ad un aumento nel secondo trimestre dell'anno (+1% congiunturale) si oppone una diminuzione del dato complessivo riguardante il primo semestre 2007.

Positivo è stato il contributo delle esportazioni nette e degli investimenti fissi non residenziali, mentre i consumi privati hanno ridotto il ritmo di crescita e gli investimenti residenziali sono diminuiti. Da segnalare i cospicui interventi della Fed di immissione di liquidità nel sistema bancario a causa della crisi dei mutui subprime.

Il clima di fiducia delle famiglie e delle imprese si è deteriorato e giungono segnali negativi anche dal mercato del lavoro.

In rallentamento la crescita dei prezzi al consumo.

Le previsioni di crescita del Pil nel 2007 sono state riviste al ribasso: secondo gli analisti la crescita si attesterà attorno all'1,7%.

Giappone. Nel secondo trimestre 2007 l'economia nipponica conferma una difficile fase congiunturale.

Il Pil è calato dello 0,3% a causa della contrazione degli investimenti e dei consumi, con un calo complessivo della domanda interna dello 0,4%.

In forte decelerazione le esportazioni, soprattutto quelle dirette verso gli Stati Uniti, nonostante la perdurante debolezza dello yen.

In calo anche la produzione industriale (-0,4% a luglio), mentre le vendite al dettaglio fanno registrare una fase di stagnazione.

In aumento il tasso di disoccupazione, nonostante la diminuzione delle forze di lavoro. I prezzi al consumo rimangono sempre ai limiti della deflazione.

Attualmente non emergono condizioni per prevedere una crescita robusta dell'economia giapponese che a fine anno dovrebbe attestarsi a +2,0%.

Aree emergenti. Sempre forte la crescita cinese: 11,9% l'aumento tendenziale del Pil nel secondo trimestre.

Ottima anche la dinamica dell'economia indiana (+9,3% tendenziale nel secondo trimestre) e buona quella delle altre economie asiatiche.

Molto dinamica la crescita dei paesi dell'Europa orientale, con occupazione e salari reali in crescita.

Regno Unito. La variazione congiunturale del Pil inglese nel secondo trimestre 2007 si è attestata a +0,8%, in leggera accelerazione.

La domanda interna rimane la componente essenziale della crescita e si accompagna alla buona tenuta dei consumi delle famiglie.

L'inflazione si conferma in rallentamento a luglio e agosto (rispettivamente 1,9% e 1,8%).

Rallenta la crescita dell'occupazione e rimane stabile il tasso di disoccupazione al 5,4%.

Le aspettative ed il clima di fiducia delle famiglie si sono mostrati in discesa.

Le prospettive sono per un rallentamento della crescita nel 2008.

Unione Europea. Nel secondo trimestre del 2007 il Pil dell'Uem ha ulteriormente rallentato l'espansione. La variazione tendenziale è stata del 2,5%: la decelerazione ha interessato Germania, Francia e Spagna.

In accelerazione le esportazioni ed i consumi, particolarmente vivaci in Spagna. Buona la dinamica della produzione industriale.

Nel mese di settembre è peggiorato il clima di fiducia delle imprese e delle famiglie soprattutto in Germania.

La crescita 2007 (+2,4%) dovrebbe attestarsi in leggero rallentamento rispetto a quella del 2006 (+2,9%).

Tav.1.1 - Lo scenario internazionale: tabella riassuntiva

	2008	2009	2010
PIL (var. %)			
Stati Uniti	1,5	2,7	2,6
Giappone	2,0	2,3	2,1
Germania	2,1	2,3	1,9
Francia	1,9	2,1	1,9
Regno Unito	2,3	2,5	2,4
Italia	1,4	1,7	1,3
Spagna	3,1	3,1	2,9
Uem (12 paesi)	2,0	2,3	1,9
Ue (25 paesi)	2,1	2,4	2,1
Ocse*	2,0	2,6	2,3
Cina e subcontinente indiano	9,4	8,9	9,0
non - Ocse	6,6	6,7	6,5
Domanda interna			
Stati Uniti	1,0	2,5	2,4
Giappone	1,5	2,0	1,9
Germania	2,0	2,2	2,0
Francia	2,1	2,2	2,0
Regno Unito	2,4	2,5	2,2
Italia	1,5	1,7	1,4
Spagna	3,6	3,7	3,3
Uem (12 paesi)	2,2	2,3	2,1
Ue (25 paesi)	1,8	2,6	2,3
Ocse*	9,7	9,3	9,4
Cina e subcontinente indiano	7,2	7,4	7,1
non - Ocse**			
Inflazione			
Stati Uniti	2,1	1,8	1,8
Giappone	0,3	0,7	1,2
Germania	1,8	2,0	1,8
Francia	2,0	1,9	1,6
Regno Unito	1,8	2,0	1,9
Italia	2,0	2,2	1,7
Spagna	2,8	2,6	2,5
Uem (12 paesi)	2,0	2,1	1,8
Ue (25 paesi)	1,9	2,0	1,8
Ocse*	1,8	1,8	1,8
Cina e subcontinente indiano	5,0	4,7	4,3
non - Ocse	6,1	6,3	5,5
PIL mondiale (var. %)	4,3	4,7	4,4
* Esclusi Corea, Messico, Turchia			
** Deflatore della domanda interna			
Fonte: Prometeia			

Italia. Sulla base dei dati diffusi dall'Istituto Nazionale di Statistica, nel secondo trimestre 2007 il prodotto interno lordo destagionalizzato e corretto per i giorni lavorativi è aumentato dello 0,1% sul trimestre precedente e dell'1,8% rispetto al secondo trimestre 2006. Il 2° trimestre 2007 ha avuto due giornate lavorative in meno rispetto al precedente e una giornata in più rispetto al 2° trimestre 2006.

A settembre l'indice della produzione industriale è risultato pari a 100,1, con una diminuzione del 2,3% rispetto a settembre 2006. L'indice corretto per i giorni lavorativi ha registrato un aumento tendenziale dello 0,3%, mentre nei primi nove mesi del 2007 l'indice ha segnato un incremento dello 0,9% rispetto al corrispondente periodo del 2006.

Nello stesso mese l'indice del fatturato dell'industria ha segnato un incremento del 2,3% rispetto allo stesso mese del 2006. Il fatturato è aumentato dello 0,7% sul mercato interno e del 6,6% su quello estero. L'indice degli ordinativi è anch'esso cresciuto in termini tendenziali: +2,8% (-2,8% sul mercato interno e +14,4% su quello estero).

Le esportazioni verso i paesi dell'Unione Europea sono cresciute a settembre del 2,8% tendenziale, mentre le importazioni sono diminuite dello 0,4%. Il saldo commerciale è risultato positivo per 580 milioni di euro, rispetto ad un surplus di 13 milioni di euro registrato nello stesso mese del 2006.

Nei primi nove mesi del 2007 le esportazioni sono cresciute tendenzialmente del 11,2% e le importazioni del 7,4%. Nello stesso periodo il saldo è stato positivo per 5.433 milioni di euro, a fronte di un avanzo di 17 milioni di euro nello stesso periodo del 2006. Considerando l'interscambio complessivo nel mese di settembre 2007 in termini tendenziali le esportazioni sono cresciute del 4,3% mentre le importazioni sono diminuite dello 0,2%. Il saldo commerciale è stato negativo per 1.525 milioni di euro.

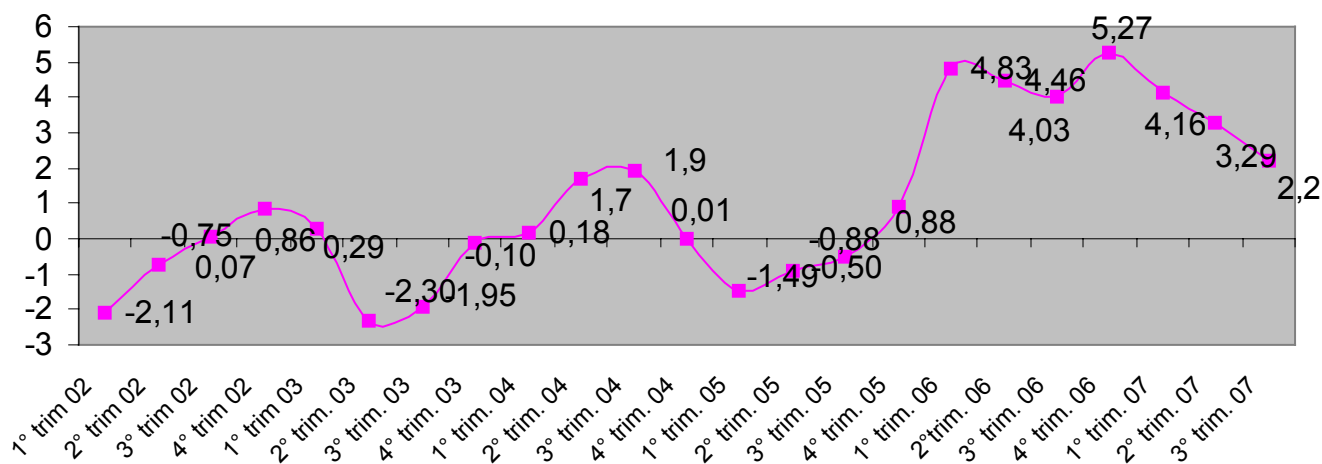
La rilevazione sulle forze di lavoro evidenzia una flessione nel secondo trimestre del 2007 pari allo 0,4% (-98.000 unità) sullo stesso periodo del 2006. Il numero di occupati è risultato pari a 23.298.000 unità con una crescita su base annua dello 0,5% (+111.000 unità).

Il tasso di occupazione della popolazione fra 15 e 64 anni è rimasto stabile al 58,9%. Nel secondo trimestre 2007 il numero di persone in cerca di occupazione è risultato pari a 1.412.000 unità, in calo rispetto allo stesso periodo del 2006. Il tasso di disoccupazione si è attestato al 5,7%.

Nel mese di settembre 2007 l'indice nazionale dei prezzi al consumo per l'intera collettività comprensivo dei tabacchi è stato pari a 132,6, registrando una variazione nulla rispetto al mese precedente e del +1,7% in termini tendenziali.

Le stime degli istituti di ricerca economica sono stati riviste al ribasso ed indicano una previsione di aumento del Pil italiano che a fine 2007 dovrebbe attestarsi al +1,7%.

INDUSTRIA MANIFATTURIERA
 variazione tendenziale della produzione industriale
 (dati grezzi)



2 - INDUSTRIA

La produzione industriale nel terzo trimestre dell'anno aumenta del 2,20%. Il risultato tendenziale corretto per i giorni lavorativi è il terzo a livello regionale dopo Lodi e Lecco ed è superiore a quello medio lombardo (+2,08%). Tutte le classi dimensionali di impresa evidenziano variazioni positive. Negativo il dato congiunturale grezzo: -5,63%.

* * *

Tab. 2.1 - Industria manifatturiera bresciana. Principali risultati dell'indagine congiunturale. (variazioni percentuali grezze rispetto al trimestre precedente).

	3° trim. 2007/2° trim.2007
Produzione	-5,63
Fatturato interno	-4,21
Fatturato estero	-2,96
Fatturato totale	-4,57
Ordini interni	1,05
Ordini esteri	0,03
Ordini totali	-0,62
Periodo produzione assicurata (1)	59,54
Materie prime: prezzi	1,93
Prodotti finiti: prezzi	0,85
Occupazione (2)	0,17

(1) giornate lavorative

(2) variazione nel trimestre

Fonte: elaborazione Ufficio Studi, Camera di Commercio.

Alla fine del terzo trimestre 2007 risultano iscritte al Registro Imprese complessivamente n. 121.307 imprese, con un aumento dell'1,18% sullo stesso periodo del 2006, pari a 1.413 unità.

Nel trimestre gli incrementi più consistenti in valore assoluto hanno riguardato il settore delle costruzioni (+206 unità) e quello delle attività immobiliari (+174 unità).

Tasso di crescita tendenziale in flessione per i settori estrazione di minerali (-6,21%), pesca (-3,45%), agricoltura, caccia, silvicoltura (-2,91%), trasporti e magazzini (-2,20%), commercio (-0,70%) ed attività manifatturiere (-0,08%).

Tav. 2.2 – Movimprese 3° trimestre 2007

Sezioni di attività	TOTALE				SOCIETA' CAPITALE				SOCIETA' PERSONE				DITTE INDIVIDUALI				ALTRE FORME			
	REGIS. (1)	ATT. (2)	ISCR. (3)	CESS. (4)	REGIS. (1)	ATT. (2)	ISCR. (3)	CESS. (4)	REGIS. (1)	ATT. (2)	ISCR. (3)	CESS. (4)	REGIS. (1)	ATT. (2)	ISCR. (3)	CESS. (4)	REGI S. (1)	ATT. (2)	ISCR. (3)	CESS. (4)
<i>A - Agricoltura, caccia e silvicoltura</i>	12.194	12.119	56	91	212	193	1	0	2.385	2.350	6	13	9.483	9.473	49	73	114	103	0	5
<i>B - Pesca, piscicoltura e servizi connessi</i>	56	54	0	0	1	1	0	0	6	5	0	0	47	47	0	0	2	1	0	0
<i>C - Estrazione di minerali</i>	136	125	0	0	67	63	0	0	47	40	0	0	20	20	0	0	2	2	0	0
<i>D - Attività manifatturiere</i>	19.693	17.935	157	162	5.800	4.802	15	27	5.753	5.186	4	43	7.981	7.816	136	83	159	131	2	9
<i>E - Prod. e distr. energ. elettr., gas e acqua</i>	92	87	0	0	77	72	0	0	4	4	0	0	0	0	0	0	11	11	0	0
<i>F - Costruzioni</i>	19.274	18.246	312	204	3.208	2.651	8	15	3.150	2.869	7	21	12.719	12.577	295	156	197	149	2	12
<i>G - Comm. ingr. e dett.; rip. beni pers. Casa</i>	27.660	25.952	275	374	4.365	3.507	7	25	5.499	4.919	10	49	17.643	17.408	257	288	153	118	1	12
<i>H - Alberghi e ristoranti</i>	6.926	6.306	94	119	838	693	2	2	2.962	2.552	2	39	3.011	2.953	89	73	115	108	1	5
<i>I - Trasporti, magazzinaggio e comunicaz.</i>	3.948	3.757	22	42	555	472	1	4	659	612	0	7	2.525	2.503	21	30	209	170	0	1
<i>J - Intermediaz. monetaria e finanziaria</i>	2.638	2.530	48	33	385	312	0	5	346	318	0	3	1.879	1.875	48	25	28	25	0	0
<i>K - Att. immob., noleggio, informat., ricerca</i>	16.688	15.386	156	178	8.310	7.454	41	49	4.181	3.815	6	31	3.744	3.719	109	81	453	398	0	17
<i>M - Istruzione</i>	281	264	3	3	83	76	0	2	63	55	0	1	66	66	0	0	69	67	3	0
<i>N - Sanità e altri servizi sociali</i>	448	425	1	4	160	150	0	1	66	57	0	1	46	46	1	1	176	172	0	1
<i>O - Altri servizi pubblici, sociali e personali</i>	5.094	4.916	67	55	543	439	2	3	815	764	4	14	3.393	3.379	55	35	343	334	6	3
<i>Nc - Imprese non classificate</i>	6.179	850	615	78	3.081	194	326	18	2.156	165	187	35	224	110	86	4	718	381	16	21
TOTALE	121.307	108.952	1.806	1.343	27.685	21.079	403	151	28.092	23.711	226	257	62.781	61.992	1.146	849	2.749	2.170	31	86

(1) Registrate; (2) Attive;
(3) Iscritte (4) Cessate
Fonte: Infocamere

Tav. 2.3 - Imprese registrate al Registro Imprese.

Attività economica	Imprese registrate al III trim 2007	Imprese registrate al II trim 2007	Imprese registrate al III trim 2006	Tasso di crescita nel trim	Variazione assoluta rispetto al trim. prec.	Tasso di crescita stesso trim anno prec.	Variazione assoluta rispetto allo stesso trim. anno prec.
Agricoltura, caccia, silvicoltura	12.194	12.220	12.562	-0,21	-26	-2,93	-368
Pesca e servizi connessi	56	56	58	0,00	0	-3,45	-2
Estrazione minerali	136	136	145	0,00	0	-6,21	-9
Attività manifatturiere	19.693	19.617	19.708	0,39	76	-0,08	-15
Prod. Distrib. Energia elettr., gas, acqua	92	92	88	0,00	0	4,55	4
Costruzioni	19.274	19.068	18.199	1,08	206	5,91	1.075
Commercio ingrosso, dettaglio, ripar.	27.660	27.661	27.854	0,00	-1	-0,70	-194
Alberghi, ristoranti	6.926	6.895	6.816	0,45	31	1,61	110
Trasporti, magazzini	3.948	3.947	4.037	0,03	1	-2,20	-89
Intermediaz. Monetaria	2.638	2.612	2.601	1,00	26	1,42	37
Attività immobiliari	16.688	16.514	15.991	1,05	174	4,36	697
Istruzione	281	275	274	2,18	6	2,55	7
Sanità	448	451	439	-0,67	-3	2,05	9
Altri servizi pubblici	5.094	5.056	5.006	0,75	38	1,76	88
Imprese non classificate	6.179	6.238	6.116	-0,95	-59	1,03	63
TOTALE GENERALE	121.307	120.838	119.894	0,39	469	1,18	1.413
Fonte: Infocamere							

2.1 La produzione e il tasso di utilizzo degli impianti.

La produzione industriale nel terzo trimestre del 2007 si è attestata a +2,20% rispetto allo stesso trimestre 2006.

Tutte le tipologie di imprese evidenziano variazioni positive: +5,23% le grandi, +0,27% le medie, +2,30% le piccole.

Per quanto riguarda l'analisi per attività economica sono positivi sette settori con in testa mezzi di trasporto (+7,33%), meccanica (+4,02%), carta-editoria (+3,89%), gomma-plastica (+2,39%) e alimentari (+1,56%). Negativi tutti gli altri.

La variazione congiunturale si è attestata a -5,63%.

Aumenta il tasso di utilizzo degli impianti: 76,19% contro il 75,84% del trimestre precedente.

Il saldo percentuale di utilizzo degli impianti è negativo per tutte le classi dimensionali di impresa.

L'analisi per destinazione economica mette in luce variazioni congiunturali negative per tutte le tipologie di beni: -1,97% i beni finali, -2,76% i beni di investimento e -7,54% per quelli intermedi.

Il settore armiero ha registrato un aumento del 22,3% rispetto al terzo trimestre 2006, con una produzione complessiva di 145.954 pezzi.

Nel terzo trimestre dell'anno la produzione è stata composta per il 68,2% da armi lunghe e per il restante 31,8% da armi corte.

* * *

(3° trimestre 2007)

	Produzione industriale	
	var. % trim.prec.	stesso trim. anno prec.
Totale	-5,63	2,20
Classe dimensionale		
10-49	-3,20	2,30
50-199	-6,48	0,27
200 e più	-8,01	5,23
Attività economica		
Siderurgia	-10,73	0,31
Min. non metall.	-6,06	0,12
Chimica	-0,95	-0,86
Meccanica	-3,75	4,02
Mezzi trasp.	-7,29	7,33
Alimentari	-1,90	1,56
Tessile	-8,33	-4,37
Pelli-Calzature	-11,17	-11,17
Abbigliamento	-1,88	-3,98
Legno-Mobilio	0,00	-2,17
Carta-Editoria	-0,85	3,89
Gomma-Plastica	-8,43	2,39
Varie	-6,21	-0,89
Destinazione economica		
Beni finali	-1,97	-1,30
Beni intermedi	-7,54	1,45
Beni di investimento	-2,76	5,25
Pavitt		
Tradizionali	-5,14	1,77
Specializzazione	-2,48	4,81
Economie di scala	-8,83	0,31
Alta tecnologia	1,06	4,59

Fonte: Elaborazione Ufficio Studi Camera di Commercio di Brescia

Tab. 2.5 – Tasso utilizzo degli impianti. Provincia di Brescia.
(3° trim. 2007)

	%	Tasso utilizzo impianti	Saldo %
Totale	76,19		-14,1
Classe dimensionale			
10-49	75,41		-16,4
50-199	75,51		-10,8
200 e più	78,50		-9,1
Attività economica			
Siderurgia	77,24		-17,5
Min. non metall.	68,85		-28,6
Chimica	64,29		-12,5
Meccanica	79,54		-5,3
Mezzi trasp.	85,99		0,0
Alimentari	68,49		-13,3
Tessile	78,06		-16,7
Pelli-Calzature	55,87		0,0
Abbigliamento	56,56		-30,0
Legno-Mobilio	53,45		-20,0
Carta-Editoria	61,58		-71,4
Gomma-Plastica	76,56		-33,3
Varie	35,49		-100,0
Destinazione economica			
Beni finali	50,74		-22,2
Beni intermedi	77,67		-16,7
Beni di investimento	81,55		-2,9
Pavitt			
Tradizionali	78,02		-11,2
Specializzazione	79,62		-1,6
Economie di scala	75,35		-27,6
Alta tecnologia	35,29		0,0

Tab. 2.6 - I dati del Banco Nazionale di Prova (luglio – settembre 2007)

	2007	2006	2005	Δ % 2007/2006	Δ %2007/2005
Fucili a 2 canne sovrapposte (1)	25.240	24.876	26.424	1,46	-4,48
Fucili a 2 canne giustapposte (2) a)	1.236	1.234	1.283	0,16	-3,66
Totale fucili a 2 canne (3=1+2)	26.476	26.110	27.707	1,40	-4,44
Fucili a 1 colpo canna liscia (4)	1.312	1.243	1.314	5,55	-0,15
Altri fucili a 1 canna (5)	12.011	10.777	9.365	11,45	28,25
Fucili semiautomatici (6) b)	54.543	43.381	53.974	25,73	1,05
Fucili avancarica (repliche) (7)	5.201	3.448	5.270	50,84	-1,31
Totale fucili a 1 canna (8=4+5+6+7)	73.067	58.849	69.923	24,16	4,50
Totale armi lunghe (9=3+8)	99.543	84.959	97.630	17,17	1,96
Pistole semiautomatiche (10)	32.181	21.267	19.489	51,32	65,12
Revolvers avancarica (repliche) (11)	6.783	6.648	9.024	2,03	-24,83
Revolvers retrocarica (12)	7.447	6.493	6.056	14,69	22,97
Totale armi corte (13=10+11+12)	46.411	34.408	34.569	34,88	34,26
Totale armi lunghe e corte (14=13+9)	145.954	119.367	132.199	22,27	10,40
Lanciarazzi (15)	18.632	18.985	17.763	-1,86	4,89
Totale armi corte inclusi i lanciarazzi (16=13+15)	65.043	53.393	52.332	21,82	24,29
Parti sciolte (17)	14.303	15.921	13.523	-10,16	5,77

Fonte: Ufficio Studi Camera di Commercio su dati Banco Nazionale di Prova di Gardone V.T.

a) inclusi i fucili combinati e gli express

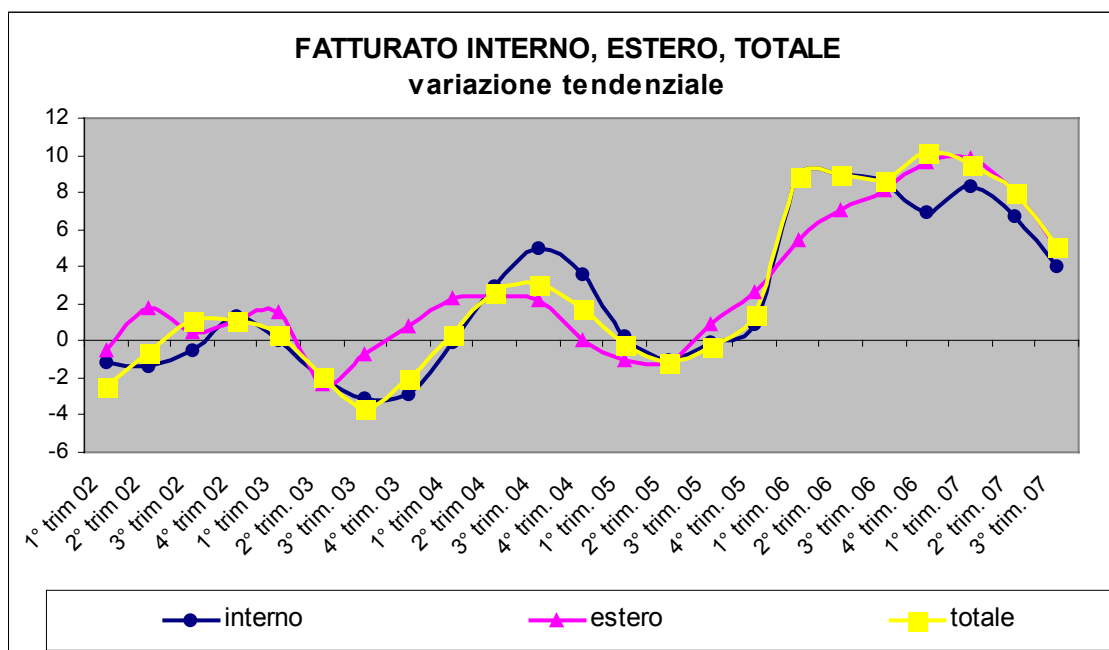
b) inclusi i fucili a pompa

(*) dati non raffrontabili con altri anni in quanto classificati in modo diverso.

Tab. 2.7 - Produzione Nazionale di Armi Civili

	Totale Armi Lunghe	Totale Armi Corte (*)	TOTALE GENERALE
Luglio 2007	45.968	21.086	67.054
Agosto 2007	11.962	4.315	16.277
Settembre 2007	41.613	21.010	62.623
Totale 3° trimestre 2007 (a)	99.543	46.411	145.954
Composizione %	68,2	31,8	100,0
Totale 2° trimestre 2007 (b)	121.067	49.626	170.693
Composizione %	70,9	29,1	100,0
Totale 3° trimestre 2006 (c)	84.959	34.408	119.367
Composizione %	71,2	28,8	100,0
Variazione % a/b	-17,8	-6,5	-14,5
Variazione % a/c	17,2	34,9	22,3

(*) Esclusi i lanciarazzi e le parti sciolte



2.2 Il fatturato

Il fatturato presenta valori in diminuzione in termini congiunturali (-4,57%); positivo il dato tendenziale (+5,15%).

In diminuzione sia il fatturato interno (-4,21%) sia quello estero (-2,96%).

Negative tutte le classi di impresa: le grandi (-6,97%), le medie (-6,46%) e le piccole (-1,05%). Rispetto all'anno precedente sono positivi tutti i settori con eccezione per pelli-calzature (-16,76%), legno-mobilio (-11,47%), chimica (-9,80%) e tessile (-1,38%).

Rispetto al trimestre precedente si registra fatturato in crescita in solo due settori: abbigliamento (+10,15%) e alimentari (+4,61%).

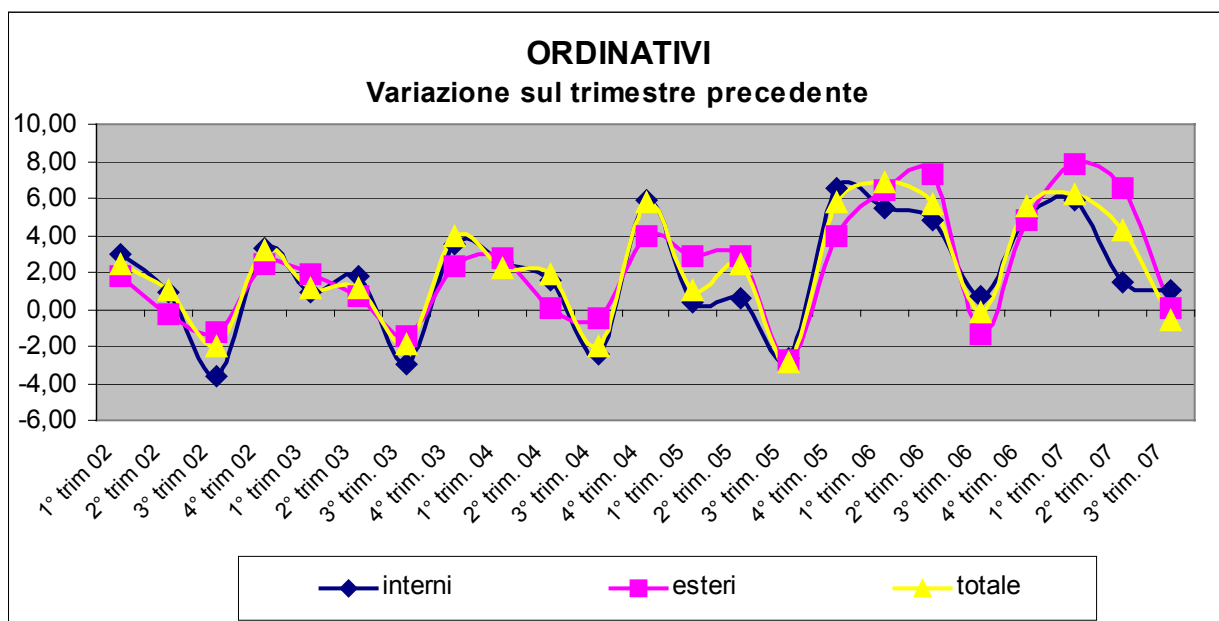
L'analisi per destinazione economica vede una variazione tendenziale positiva per i beni finali (+1,90%), negativi, invece, i beni intermedi (-7,32%) e quelli di investimento (-0,79%).

In leggero aumento la quota del fatturato estero sul totale: 32,83% contro il 32,37% del trimestre precedente.

Tab. 2.8 - Fatturato. Provincia di Brescia .
3° trimestre 2007

	Variazione % del fatturato						Quota del fatturato estero sul totale
	rispetto all'anno precedente			rispetto al trimestre precedente			
	interno	esterno	totale	interno	esterno	totale	
Totale	4,00	5,00	5,15	-4,21	-2,96	-4,57	32,83
Classe dimensionale							
10-49	2,85	3,33	4,36	-3,48	3,03	-1,05	24,20
50-199	3,39	4,17	4,45	-4,02	-6,90	-6,46	35,88
200 e più	6,79	8,95	7,53	-5,64	-5,86	-6,97	41,26
Attività economica							
Siderurgia	2,49	6,77	2,61	-10,80	-6,52	-9,79	34,49
Min. non metall.	5,72	-1,67	5,04	-0,45	12,83	-1,05	17,93
Chimica	-17,30	5,41	-9,80	-8,23	-26,48	-27,87	34,92
Meccanica	4,38	6,47	7,30	-3,92	0,34	-2,25	38,31
Mezzi trasp.	16,78	3,42	11,17	-0,10	-1,16	-2,67	41,15
Alimentari	7,47	9,78	7,38	4,88	7,85	4,61	8,22
Tessile	-5,05	5,33	-1,38	-4,54	-17,96	-11,12	35,28
Pelli-Calzature	-16,76	0,00	-16,76	-12,85	22,35	-8,94	5,03
Abbigliamento	12,16	-0,37	9,80	12,48	-1,48	10,15	5,16
Legno-Mobilio	-9,92	-6,97	-11,47	-7,90	-6,20	-8,99	11,16
Carta-Editoria	4,71	5,37	5,29	-3,45	0,00	-2,96	12,97
Gomma-Plastica	1,76	-1,09	3,13	-8,47	-17,03	-10,99	33,79
Varie	0,89	1,33	2,22	-4,44	-4,44	-8,87	9,76
Destinazione economica							
Beni finali	1,21	1,52	1,56	2,29	4,09	1,90	14,70
Beni intermedi	2,95	4,01	3,56	-7,32	-5,55	-7,33	32,33
Beni di investimento	6,71	9,78	10,11	-1,78	1,20	-0,79	42,41
Pavitt							
Tradizionali	3,11	4,12	4,87	-4,18	-3,33	-4,20	28,06
Specializzazione	5,69	8,51	8,17	-0,78	1,26	-0,79	46,42
Economie di scala	1,62	5,42	2,51	-8,18	-4,75	-7,55	31,94
Alta tecnologia	0,00	0,00	0,00	1,76	3,53	0,00	5,29

Fonte: Elaborazione Ufficio Studi Camera di Commercio di Brescia.



2.3 Gli ordinativi.

Positivi sia gli ordinativi interni (+1,05%), sia quelli esteri (+0,03%).

Secondo l'analisi per classe dimensionale si evidenziano ordinativi in aumento per tutte le piccole (+2,97%) e le grandi imprese (+0,01%). In diminuzione le medie: -4,41%.

Positivi quattro settori: alimentari (+7,83%), mezzi di trasporto (+6,08%), abbigliamento (+5,56%) e meccanica (+1,59%).

Diminuiscono le giornate di produzione assicurata a fine trimestre passate a 59,54 dalle 64,72 dei tre mesi precedenti.

Secondo l'analisi per destinazione economica emerge una crescita per i beni di investimento (+2,19%) e per i beni finali (+5,08%).

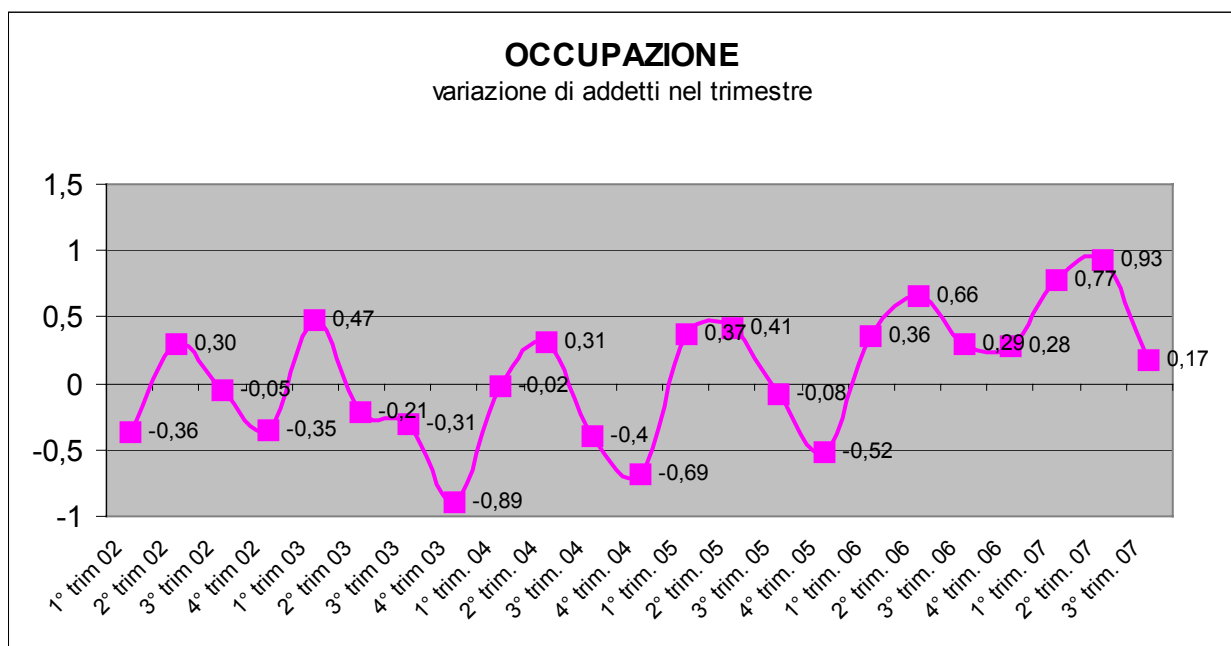
In diminuzione i beni intermedi (-2,87%).

* * *

Tab. 2.9 - Ordinativi. Provincia di Brescia.
3° trimestre 2007

	Ordinativi			Ordinativi totali	
	variazione % interni	variazione % esterni	variazione % totale	giornate di produzione equivalenti	giornate di produzione assicurate a fine trimestre
Totale	1,05	0,03	n.d.	53,44	59,54
Classe dimensionale					
10-49	-0,29	1,67	2,97	53,19	56,60
50-199	-0,62	-2,57	-4,41	52,24	60,44
200 e più	5,90	1,71	0,01	55,77	62,63
Attività economica					
Siderurgia	-3,39	-3,16	-2,39	47,02	48,92
Min. non metall.	-6,59	-0,70	-10,09	44,81	56,30
Chimica	-10,49	-9,99	-13,26	41,15	47,98
Meccanica	0,06	2,84	1,59	67,25	73,60
Mezzi trasp.	21,29	9,66	6,08	44,64	58,37
Alimentari	6,17	2,48	7,83	17,71	42,55
Tessile	0,35	-13,22	-9,31	66,82	55,57
Pelli-Calzature	0,00	0,00	0,00	0,00	0,00
Abbigliamento	2,76	0,45	5,36	22,35	24,21
Legno-Mobilio	-2,48	-3,10	-3,41	22,47	43,38
Carta-Editoria	-3,13	-1,42	-3,14	15,77	24,22
Gomma-Plastica	-5,18	-7,94	-10,44	52,74	63,28
Varie	-2,22	-4,44	-6,65	26,62	13,31
Destinazione economica					
Beni finali	2,75	2,33	5,08	30,39	42,03
Beni intermedi	-1,66	-1,82	-2,87	52,12	53,22
Beni di investimento	1,17	4,36	2,19	74,61	88,21
Pavitt					
Tradizionali	-0,96	-1,64	-1,69	54,02	58,81
Specializzazione	3,04	5,42	3,69	78,47	93,30
Economie di scala	-2,03	-1,67	-2,71	46,42	45,61
Alta tecnologia	1,06	3,53	0,00	0,00	2,47

Fonte: Elaborazione Ufficio Studi Camera di Commercio di Brescia



2.4 L'occupazione.

Nel terzo trimestre si registra una variazione degli occupati nell'industria manifatturiera positiva: +0,17%.

Addetti in crescita nelle grandi imprese (+0,19%) e nelle piccole (+0,76%). In diminuzione nelle medie (-0,14%).

Si registrano occupati in diminuzione in cinque settori su dodici. Diminuisce il ricorso alla cassa integrazione guadagni ordinaria che ha interessato il 5,02% delle imprese intervistate, con una punta nelle aziende dell'abbigliamento, del tessile e del legnomobilio.

Complessivamente la CIG ordinaria ha rappresentato lo 0,44% del monte ore trimestrale. Il numero di ore lavorate nel trimestre è stato pari a 5.946.015: 353 per addetto.

Il tasso di ingresso è stato dell'1,97%, quello di uscita dell'1,80%.

Dai dati su base trimestrale diffusi dall'Istituto Nazionale della Previdenza Sociale si evidenzia nel settore industria una diminuzione, rispetto allo stesso trimestre del 2006, delle ore di integrazione salariale autorizzate del 40% relativamente alla CIG ordinaria. In aumento del 19%, invece, la CIG straordinaria.

Tav. 2.10– Occupazione. Ore di integrazione salariale autorizzate.
3° trimestre 2007

	Variazione addetti nel trim. %		Tassi % nel corso del trimestre		Ricorso a CIG ordinaria		N° ore lavorate nel trimestre	
	ingresso	uscita	casi %	% sul monte ore trimestrale	totale	per addetto		
Totale	0,17	1,97	1,80	5,02	0,44	5.946.015	353	
Classe dimensionale								
10-49	0,76	3,18	2,43	5,17	0,67	1.164.432	369	
50-199	-0,14	1,67	1,81	3,61	0,32	2.301.901	378	
200 e più	0,19	1,70	1,52	9,09	0,44	2.479.682	326	
Attività economica								
Siderurgia	0,11	1,79	1,68	7,50	0,53	1.282.052	359	
Min. non metall.	-0,47	1,89	2,36	14,29	0,46	133.755	338	
Chimica	1,79	7,67	5,90	0,00	0,00	64.885	430	
Meccanica	0,54	2,05	1,51	1,52	0,09	2.600.602	353	
Mezzi trasp.	-0,69	1,13	1,82	0,00	0,00	611.300	357	
Alimentari	-0,49	2,45	2,94	0,00	0,00	196.540	395	
Tessile	-0,73	0,46	1,18	23,08	4,09	166.678	230	
Pelli-Calzature	0,00	0,00	0,00	0,00	0,00	3.980	398	
Abbigliamento	0,38	4,13	3,75	18,18	2,45	72.579	291	
Legno-Mobilio	2,59	3,40	0,85	20,00	0,54	27.845	376	
Carta-Editoria	0,50	1,49	1,00	0,00	0,00	175.629	436	
Gomma-Plastica	-0,41	2,71	3,12	5,56	0,08	591.920	361	
Varie	13,95	13,04	0,00	0,00	0,00	18.250	372	
Destinazione economica								
Beni finali	-0,47	2,81	3,28	10,64	1,13	498.549	381	
Beni intermedi	0,05	1,77	1,71	4,94	0,46	4.085.964	340	
Beni di investimento	0,72	2,32	1,60	1,43	0,15	1.361.502	386	
Pavitt								
Tradizionali	-0,01	1,91	1,92	5,56	0,63	2.291.458	352	
Specializzazione	0,85	2,32	1,48	1,56	0,14	1.584.503	380	
Economie di scala	-0,07	1,80	1,87	6,82	0,43	2.070.054	336	
Alta tecnologia	0,00	4,76	4,76	0,00	0,00	-	(-)	

Fonte: Elaborazione Ufficio Studi Camera di Commercio di Brescia

Tav. 2.11– Occupazione.

CIG ORDINARIA classe di attività	Periodo		variazione %
	gennaio-settembre 2006	gennaio-settembre 2007	
INDUSTRIA			
att.agr.industriali			
estrazive			
legno	9.595	512	-95%
alimentari	27.870	11.762	-58%
metallurgiche	162.077	73.581	-55%
meccaniche	563.856	374.263	-34%
tessili	132.823	134.930	2%
vest.abb.arred.	100.836	64.472	-36%
chimiche	65.818	50.913	-23%
pelli e cuoio	7.850	20.591	162%
traf. minerali	8.420	3.160	-62%
carta e poligrafici	18.286	10.378	-43%
impiantistica edile	18.646	7.319	-61%
energia elettr. e gas	2.243	784	-65%
trasporti e comunicaz.	816	144	-82%
varie	7.798		-100%
tabacchicoltura			
servizi			
agricoltura			
TOTALI INDUSTRIA	1.126.934	752.809	-33%
EDILIZIA e LAPIDEI	659.488	317.421	-52%
COMMERCIO	-	-	
Totale complessivo	1.786.422	1.070.230	-40%

CIG STRAORDINARIA classe di attività	Periodo		variazione %
	gennaio-settembre 2006	gennaio-settembre 2007	
INDUSTRIA			
att.agr.industriali		87.135	
estrazive			
legno			
Alimentari		15.779	
metallurgiche	266.525	357.711	34%
meccaniche	723.067	1.662.074	130%
tessili	1.271.379	733.719	-42%
vest.abb.arred.	284.787	366.117	29%
chimiche	148.305	6.496	-96%
pelli e cuoio	1.652		-100%
traf. minerali			
carta e poligrafici	37.440	834	-98%
impiantistica edile	2.080	1.560	-25%
energia elettr. e gas			
trasporti e comunicaz.	6.967	494	-93%

varie	17.633	56.584	221%
tabacchicoltura			
servizi	9.592		-100%
agricoltura		4.297	
TOTALI INDUSTRIA	2.769.427	3.292.800	19%
EDILIZIA e LAPIDEI			
COMMERCIO	838		-100%
Totale complessivo	2.770.265	3.292.800	19%

Fonte: tabelle elaborate dall'Istituto Nazionale di Previdenza Sociale.

2.5 Le previsioni

Le prospettive degli imprenditori per il quarto trimestre dell'anno sono positive, soprattutto per quanto riguarda la produzione e la domanda estera.

Relativamente alla produzione il saldo fra ottimisti e pessimisti è pari al 28,9%, mentre per la domanda estera è del 21,5% e per quella interna del 18,3%.

Le previsioni più ottimistiche rispetto alla produzione provengono dalle aziende di grandi dimensioni e dai settori mezzi di trasporto e meccanica.

Le previsioni espresse dalle imprese sono positive anche per l'occupazione: +6,8%.

Il 43,7% delle imprese intervistate si attende una sostanziale stabilità della produzione per il prossimo trimestre.

Tavola 2.12- Prospettive per il trimestre successivo
(3° trimestre 2007)

	Prospettive: saldo (punti %) segnalazioni di segno opposto (aumento-diminuzione)			
	produzione	domanda interna	domanda esterna	occupa zione
Totale	28,9	18,3	21,5	6,8
Classe dimensionale				
10-49	29,5	16,1	20,9	7,5
50-199	26,8	25,6	23,4	2,4
200 e più	31,8	9,1	18,2	18,2
Attività economica				
Siderurgia	10,3	-2,6	11,4	5,0
Min. non metall.	7,2	-14,3	14,3	7,1
Chimica	25,0	12,5	16,7	12,5
Meccanica	38,6	30,3	28,1	9,9
Mezzi trasp.	64,3	35,7	76,9	7,2
Alimentari	33,3	26,7	12,5	13,3
Tessile	30,8	38,5	45,5	-23,1
Pelli- Calzature	0,0	0,0	0,0	0,0
Abbigliamento	10,0	-18,2	-14,3	-18,2
Legno-Mobilio	-20,0	-20,0	0,0	20,0
Carta-Editoria	0,0	28,6	-25,0	28,6
Gomma- Plastica	27,8	5,6	-11,1	5,6
Varie	-100,0	-100,0	-100,0	0,0
Destinazione economica				
Beni finali	19,6	8,5	8,6	4,3
Beni intermedi	24,2	15,5	16,9	3,7
Beni di investimento	45,7	31,4	38,1	15,7
Pavitt				
Tradizionali	30,2	22,2	17,8	4,0
Specializzazione	42,2	29,7	31,0	15,6
Economie di scala	17,4	3,5	17,7	3,4
Alta tecnologia	0,0	100,0	100,0	100,0

Fonte: Elaborazione Ufficio Studi Camera di Commercio di Brescia

3 - EDILIZIA

Il settore costruzioni continua in una dinamica sostenuta e mostra variazioni positive rispetto ai trimestri precedenti. Il Registro Imprese della Camera di Commercio conta nel terzo trimestre del 2007 19.274 imprese nel settore costruzioni, 1.075 in più rispetto all'anno precedente, con un incremento del 5,91%.

Nel terzo trimestre il numero dei fallimenti è diminuito rispetto all'anno precedente: -57,6%.

Tab. 3.1 – Costruzioni.

	3° trim. 2007	2° trim. 2007	3° trim. 2006
Registrate	19.274	19.068	18.199
Attive	18.246	18.041	17.196
Iscritte	312	529	229
Cessate	204	374	184

Fonte: Registro Imprese della Camera di Commercio.

Tav. 3.2 - FALLIMENTI DICHIARATI IN PROVINCIA DI BRESCIA 2° trimestre 2007									
	Luglio2006	Agosto 2006	Settembre 2006	Totale trimestre	Luglio2007	Agosto 2007	Settembre 2007	Totale trimestre	Var. 3° trim. 06/ 3° trim. 07
Agricoltura, caccia, silvicoltura e pesca	1	0	0	1	0	0	0	0	-100,0
Estrazione di minerali	0	0	0	0	0	0	0	0	0,0
Attività manifatturiere	7	0	3	10	2	2	2	6	-40,0
Costruzioni	4	0	1	5	2	0	2	4	-20,0
Commercio all'ingrosso e al dettaglio	8	0	1	9	3	0	0	3	-66,7
Alberghi e ristoranti	4	0	1	5	0	0	0	0	-100,0
Trasporti e comunicazioni	1	0	0	1	0	0	0	0	-100,0
Intermediazione monetaria e finanziaria	0	0	0	0	0	0	0	0	0,0
Attività immobiliari	3	0	0	3	2	1	0	3	0,0
Istruzione	2	0	0	2	0	0	0	0	0,0
Sanità e servizi sociali	0	0	0	0	0	0	0	0	0,0
TOTALE	30	0	6	36	9	3	4	16	-55,6
INDIVIDUI	3	0	0	3	0	1	1	2	-33,3
SOCIETA'	27	0	6	33	9	2	3	14	-57,6

Fonte: Tribunale di Brescia

4 - COMMERCIO

Il settore del commercio all'ingrosso e al dettaglio rimane stabile rispetto al trimestre precedente, ma diminuisce in termini tendenziali (-0,70%). Nel terzo trimestre 2007 risultano iscritte al registro imprese 27.660 imprese commerciali.

In diminuzione il numero dei fallimenti che hanno coinvolto 3 imprese contro le 9 del terzo trimestre del 2006.

Il tasso tendenziale di inflazione per la città di Brescia si è attestato a settembre all'1,3%.

Gli aumenti più consistenti hanno riguardato alberghi, ristoranti e pubblici esercizi, l'istruzione, le bevande alcoliche e i generi alimentari. Sempre in notevole diminuzione l'inflazione relativa al settore comunicazioni.

Tab. 4.1 – Commercio.

	3° trim. 2007	2° trim. 2007	3° trim. 2006
Registrate	27.660	27.661	27.854
Attive	25.952	25.963	26.097
Iscritte	275	321	308
Cessate	374	411	350

Fonte: Registro Imprese della Camera di Commercio.

Tab. 4.2 – Tasso tendenziale di inflazione mensile per l'intera collettività – Brescia

Capitoli di spesa	Luglio	Agosto	Settembre
<i>generi alimentari, bevande analcoliche</i>	2,2	2,2	2,2
<i>bevande alcoliche e tabacchi</i>	2,3	2,3	2,3
<i>abbigliamento e calzature</i>	0,3	0,3	0,3
<i>abitazione</i>	0,7	0,5	0,9
<i>mobili, articoli e servizi per la casa</i>	1,6	1,2	1,3
<i>servizi sanitari, spese per la salute</i>	1,6	1,7	1,7
<i>trasporti</i>	1	0,5	0,8
<i>comunicazioni</i>	-8,9	-8,3	-8,7
<i>ricreazione, spettacolo, cultura</i>	2,6	2,4	0,6
<i>istruzione</i>	4,3	4,3	2,6
<i>alberghi, ristoranti e pubblici esercizi</i>	4,9	4,7	3,7
<i>altri beni e servizi</i>	2,7	1,8	2,1
indice generale	1,7	1,5	1,3
indice generale al netto dei tabacchi.	1,7	1,4	1,2

Fonte: Comune di Brescia - Unità di staff statistica

Tab. 4.3 - Numeri indici dei prezzi al consumo per le famiglie di operai e impiegati nel Comune di Brescia. (base 1995=100)

ANNI	Prod. alim. e bevande	Bevande alcoliche	Abbigliam. e calzature	Abitazione acqua, energia e combustib.	Mobili, articoli e servizi per la casa	Servizi sanitari e spese per la salute	Trasporti	Comunic.	Ricreaz. spettacoli cultura	Istruzione	Alberghi, ristoranti e pubblici esercizi	Beni e servizi vari	INDICE GENERA LE CON TABACC HI	INDICE GENERA LE SENZA TABACC HI
	non alcoliche	e tabacchi												
2007														
Gennaio	121,3	165,9	132,8	149,3	129,5	117,2	141,6	82,4	119,7	151,9	139,2	131,5	130,6	129,6
Febbraio	121,4	168,9	133,1	149,3	129,7	121,4	141,2	81,9	120,5	151,9	139,1	133,4	131,2	130,1
Marzo	121,6	169,2	134,0	149,2	129,7	121,7	142,9	77,2	120,1	151,9	140,1	133,4	131,4	130,3
Aprile	121,8	169,4	134,1	148,3	129,6	121,8	143,2	77,5	119,8	151,9	140,1	133,6	131,5	130,4
Maggio	122,4	169,3	134,2	148,5	129,9	121,5	143,8	77,5	119,6	151,9	140,0	133,6	131,7	130,6
Giugno	122,4	169,3	134,2	148,6	130,0	121,3	145,0	76,3	119,8	151,9	140,3	133,6	131,9	130,8
Luglio	122,6	169,4	134,2	148,3	130,0	121,3	146,2	76,8	120,3	151,9	141,9	134,0	132,3	131,2
Agosto	122,9	169,5	134,2	148,4	130,1	121,3	145,7	76,6	121,1	151,9	142,3	134,0	132,4	131,3
Settembre	123,4	169,6	134,2	148,5	130,2	121,3	144,2	76,4	120,5	154,6	141,1	134,2	132,1	131,1

Fonte: Comune di Brescia – Unità di staff Statistica

Tab. 4.4 – Protesti

PROTESTI - PROVINCIA DI BRESCIA - 2007 (*)								
MESI	CAMBIALI		TRATTE ACCETTATE		TRATTE NON ACCETTATE		ASSEGNI BANCARI	
	NUMERO	IMPORTO	NUMERO	IMPORTO	NUMERO	IMPORTO	NUMERO	IMPORTO
GENNAIO	1.061	2.450.384,61	8	16.258,44	95	383.990,93	266	1.575.088,55
FEBBRAIO	950	2.323.726,62	5	14.092,44	91	311.527,22	198	2.678.377,22
MARZO	1.007	2.327.016,66	3	18.572,44	68	165.702,70	255	2.374.452,67
APRILE	985	2.247.725,41	5	32.825,50	71	549.687,58	301	2.306.437,40
MAGGIO	1.017	2.176.824,65	3	3.270,00	80	596.668,94	249	1.656.039,87
GIUGNO	1.052	2.630.380,37	-	-	48	354.500,72	219	1.044.952,63
LUGLIO	1.221	2.851.036,49	2	2.202,06	80	281.491,93	268	2.210.430,73
AGOSTO	1.075	2.055.577,71	5	8.620,00	81	484.105,57	286	1.714.417,37
SETTEMBRE	1.001	2.212.381,75	4	7.644,12	52	149.133,30	199	1.500.500,21
TOTALE	9.369	21.275.054,27	35	103.485,00	666	3.276.809,89	2.241	17.060.697,65

(*) ultimo dato disponibile al 22.10.2007

5 – IL CAMPIONE

L'indagine congiunturale manifatturiera ha coinvolto nel terzo trimestre 2007, 279 imprese, pari al 130,37% del campione*.

Tab. 5.1 – Indagine congiunturale settore manifatturiero. Questionari pervenuti e % sul campione per classe dimensionale e settore.

I valori riportati presentano il numero dei questionari pervenuti e tra parentesi, la percentuale sul campione

	Classe dimensionale						Totale	
	10-49		50-199		200 e più			
Totale	174	(209,64)	83	(95,40)	22	(50,00)	279	(130,37)
Attività economica								
Siderurgia	12	(200,00)	20	(117,65)	8	(72,73)	40	(117,65)
Min. non metall.	12	(300,00)	2	(66,67)	0	(-)	14	(200,00)
Chimica	7	(700,00)	1	(50,00)	0	(-)	8	(266,67)
Meccanica	87	(207,14)	38	(108,57)	7	(38,89)	132	(138,95)
Mezzi trasp.	4	(133,33)	7	(116,67)	3	(50,00)	14	(93,33)
Alimentari	11	(275,00)	4	(100,00)	0	(0,00)	15	(166,67)
Tessile	8	(160,00)	4	(44,44)	1	(33,33)	13	(76,47)
Pelli- Calzature	1	(100,00)	0	(0,00)	0	(-)	1	(50,00)
Abbigliamento	10	(333,33)	1	(50,00)	0	(0,00)	11	(183,33)
Legno-Mobilio	5	(166,67)	0	(0,00)	0	(-)	5	(125,00)
Carta-Editoria	5	(166,67)	2	(100,00)	0	(0,00)	7	(116,67)
Gomma- Plastica	11	(157,14)	4	(100,00)	3	(150,00)	18	(138,46)
Varie	1	(100,00)	0	(0,00)	0	(0,00)	1	(33,33)

N.B. *Le percentuali sul campione a volte sono superiori al 100% (sovracampionamento), poiché alcune imprese si fanno intervistare spontaneamente.

INDICE

Situazione generale	pag.
Industria	pag.
La produzione ed il tasso di utilizzo degli impianti	pag.
Il fatturato	pag.
Gli ordinativi	pag.
L'occupazione	pag.
Le previsioni	pag.
Edilizia	pag.
Commercio	pag.
Il campione	pag.