

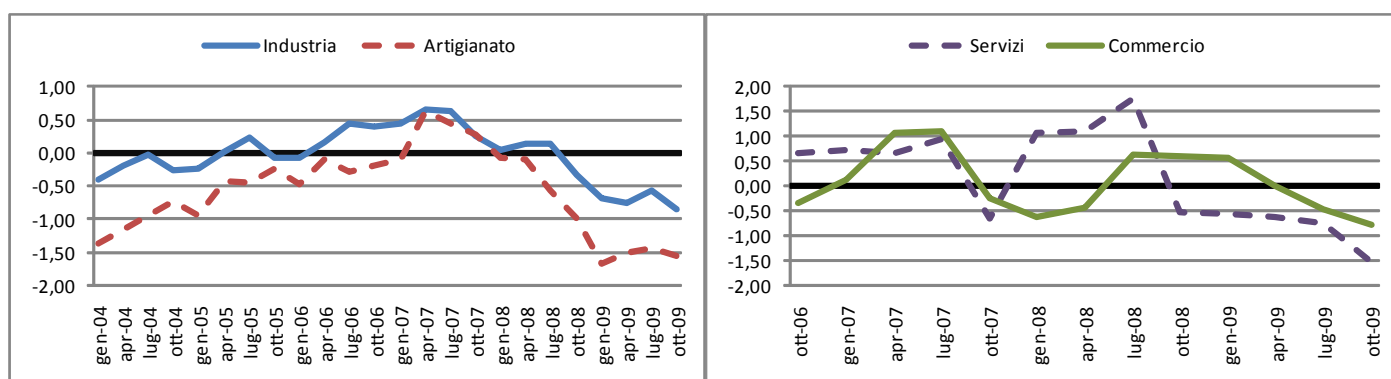
## Sezione 2 – Tendenze del mercato del lavoro a livello provinciale - BRESCIA

La provincia di Brescia, insieme a Varese, è la provincia lombarda più colpita dalla crisi. Nel IV trimestre 2009, secondo l'indagine congiunturale Regione Lombardia, Unioncamere Lombardia e Confindustria Lombardia le imprese di tutti i comparti mostrano variazioni negative degli occupati. Un netto peggioramento è registrato anche nel settore dei servizi. Anche in questo trimestre la provincia di Brescia si conferma, insieme a Varese, la provincia lombarda che ricorre maggiormente alla CIG: le ore di CIG autorizzate nel 2009 sono oltre 50milioni (+653% rispetto al 2008) di cui 36,6milioni a carattere ordinario e oltre 13milioni straordinario. Ricorrono alla CIG soprattutto le imprese meccaniche, metallurgiche e tessili, con una intensità molto più elevata rispetto alla media lombarda, in particolare per i settori meccanico e metallurgico. Elevato è il ricorso alla CIGS le cui ore autorizzate, nel IV trimestre 2009, arrivano a rappresentare il 44% dei provvedimenti autorizzati (nel III trimestre 2009 tale percentuale era pari al 33%). Le potenziali situazioni di crisi (CIGO+CIGS+Mobilità) coinvolgono ben il 9% dell'occupazione dipendente rispetto al 6,4% della media lombarda. Continua ad essere più elevato il ricorso alla CIGO e alla mobilità rispetto alla media lombarda. In questo trimestre risulta inoltre superiore rispetto al dato medio lombardo anche il ricorso alla CIGS. Nel 2009 i lavoratori iscritti nelle liste di mobilità risultano essere 7374, pari al 14% del totale iscritti in Lombardia. I dati sulle Comunicazioni Obbligatorie mostrano tassi di avviamento inferiori alla media regionale in tutti i comparti ad eccezione dell'industria dove si registra un valore (15,2%) sostanzialmente in linea con quello lombardo (14,4%). Continuano ad essere fortemente negativi, anche se in fase di miglioramento, i saldi tra prospettive di aumento e diminuzione dell'occupazione nell'industria e nell'artigianato. In diminuzione, i saldi nei servizi.

### Le tendenze congiunturali

L'indagine congiunturale presso le imprese - Regione Lombardia, Unioncamere Lombardia, Confindustria Lombardia

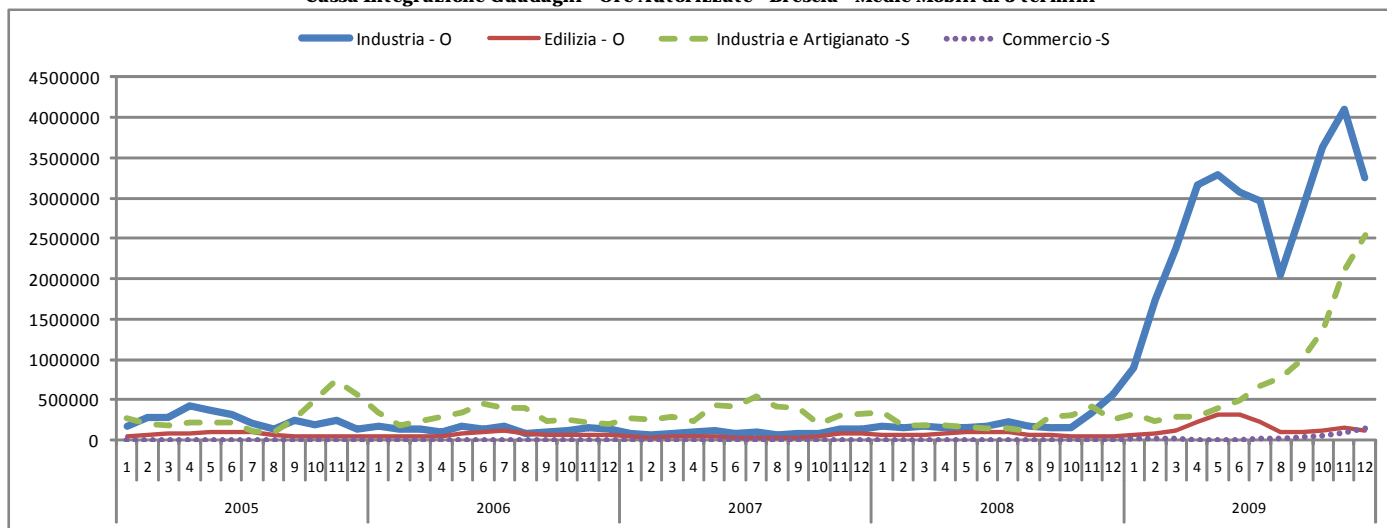
Variatione Congiunturale del numero di occupati - Medie mobili di 3 termini



Fonte: Indagine trimestrale, Regione Lombardia, Unioncamere Lombardia e Confindustria Lombardia

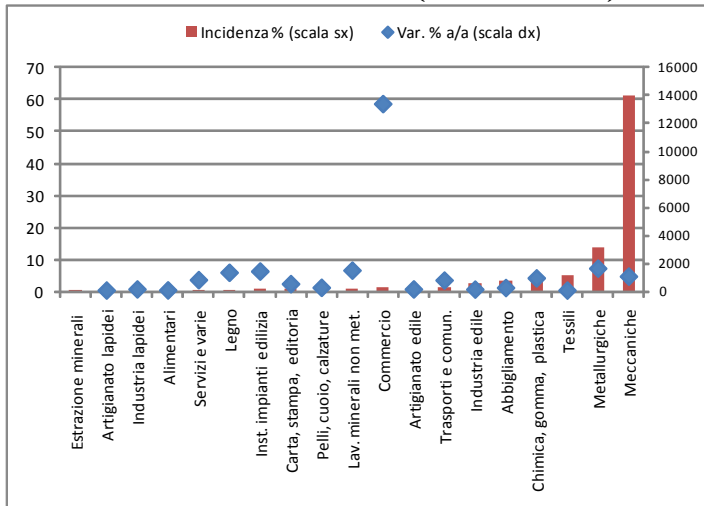
## Effetto delle crisi aziendali sull'occupazione

Cassa Integrazione Guadagni - Ore Autorizzate - Brescia - Medie Mobili di 3 termini

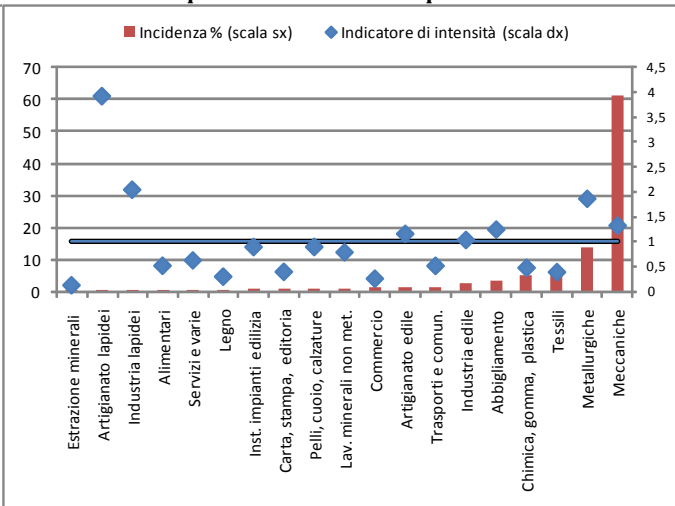


Fonte: elaborazioni su dati INPS

CIG - Incidenza % e variazione % sul 2008 (Gennaio-Dicembre) - Brescia

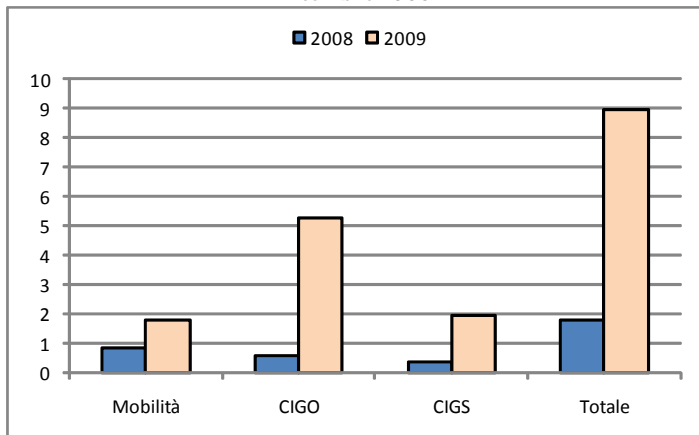


CIG - Incidenza % per settore e intensità rispetto alla media lombarda

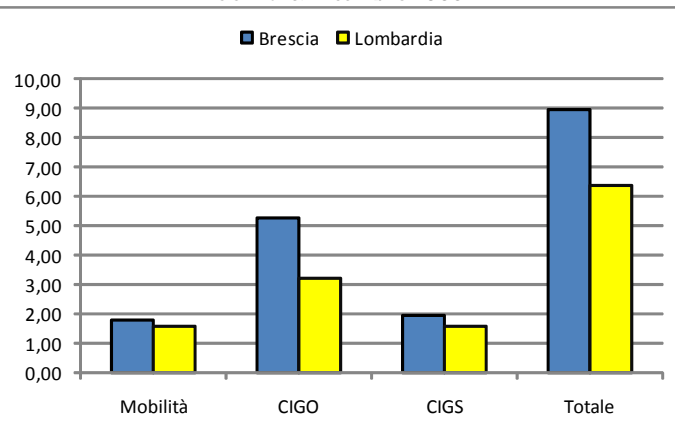


Fonte: elaborazioni su dati INPS

Stima dei lavoratori coinvolti in situazioni di crisi - Incidenza % sull'occupazione dipendente - Brescia - Confronto 2008/Gennaio-Dicembre 2009



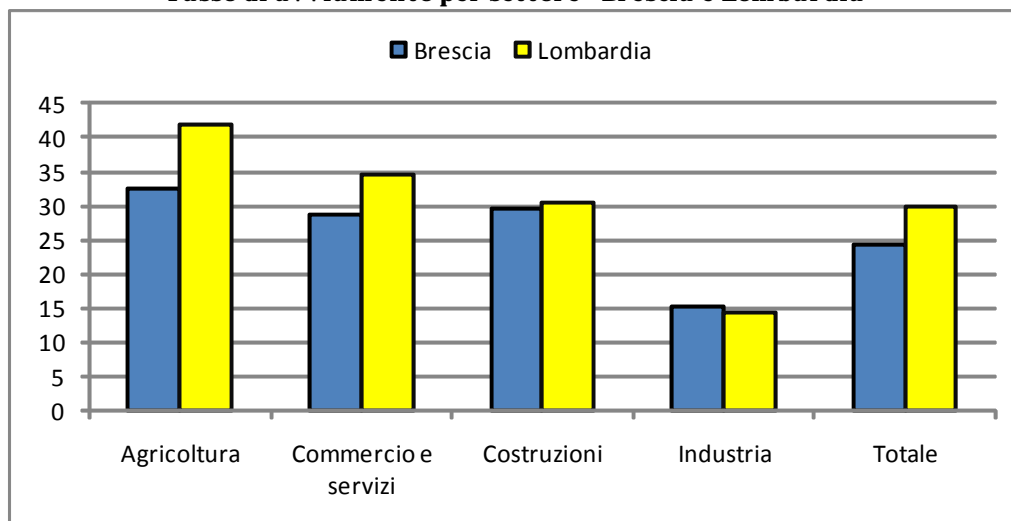
Stima dei lavoratori coinvolti in situazioni di crisi - Incidenza % sull'occupazione dipendente - Brescia e Lombardia - Gennaio/Dicembre 2009



Fonte: elaborazioni Irs su dati Osservatorio Mercato del Lavoro - Regione Lombardia (Mobilità), INPS (CIG) e Istat (n. occupati)

## Le Comunicazioni Obbligatorie - Primi tre trimestri 2009

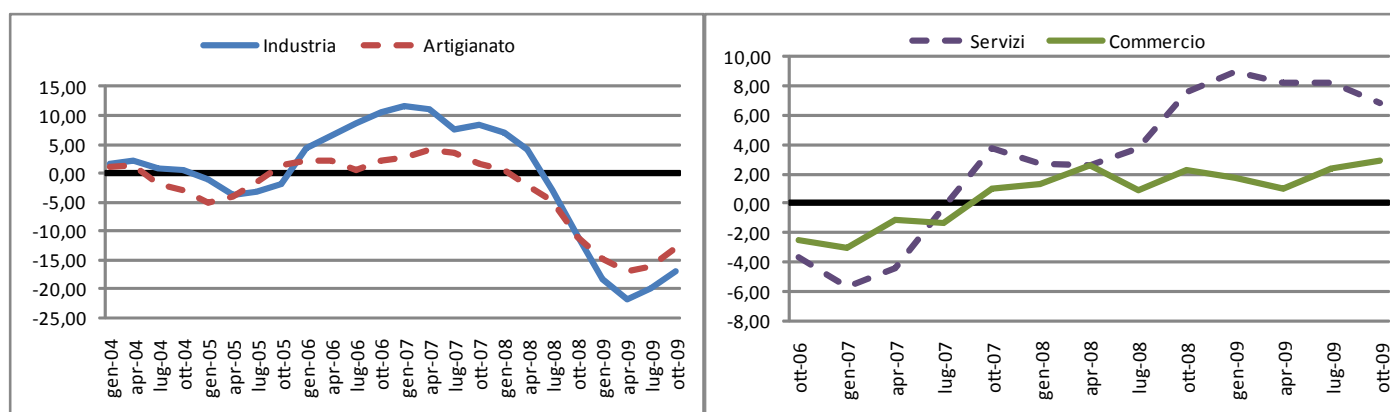
Tasso di avviamento per settore - Brescia e Lombardia



Fonte: Osservatorio Federato del Mercato del lavoro - Regione Lombardia

## Le prospettive per il prossimo trimestre

Prospettive dell'occupazione - Saldo tra aumento e diminuzione - Medie mobili di 3 termini



Fonte: Indagine trimestrale, Regione Lombardia, Unioncamere Lombardia e Confindustria Lombardia