

SETTEMBRE 2020



UNIONE EUROPEA

Fondo Sociale Europeo  
Investiamo nel tuo futuro



Indagine continua di Unioncamere

## LA DOMANDA DI LAVORO DELLE IMPRESE

Provincia di Brescia



UNIONCAMERE



# NOTA METODOLOGICA

I dati presentati nel volume derivano dalle rilevazioni mensili del Sistema Informativo Excelsior realizzate da Unioncamere in accordo con l'Agenzia Nazionale per le Politiche Attive del Lavoro. L'indagine, che è inserita nel Programma Statistico Nazionale (UCC-00007) tra quelle che prevedono l'obbligo di risposta, dal 2017 è svolta con cadenza mensile.

A vent'anni dalla sua nascita il Sistema Informativo Excelsior si conferma una delle fonti più utilizzate per seguire le dinamiche quali-quantitative della domanda di lavoro. Per sfruttarne al meglio le potenzialità, dal 2017, si è innovato sia sotto l'aspetto metodologico che organizzativo per fornire indicazioni tempestive a supporto delle Politiche attive del lavoro. A partire da maggio 2017, infatti, vengono realizzate indagini mensili sulle imprese adottando prioritariamente la tecnica di rilevazione CAWI (Computer Assisted Web Interviewing) e somministrando un questionario incentrato sui profili professionali e sui livelli di istruzione richiesti dalle imprese. La rete delle Camere di commercio e InfoCamere - società di informatica del sistema camerale - assicurano la specifica attività di supporto alle imprese intervistate.

La situazione determinatasi nei mesi di marzo-aprile a seguito dell'epidemia Covid-19 ha impedito nel medesimo periodo il consueto svolgimento delle indagini, che sono riprese dal mese di maggio. All'indagine hanno partecipato circa 147.000 imprese, campione rappresentativo delle imprese con dipendenti al 2020 dei diversi settori industriali e dei servizi. I risultati dell'indagine sono disponibili a livello nazionale, regionale e provinciale per i settori economici ottenuti dall'accorpamento di codici di attività economica della classificazione ATECO2007. La ripartizione delle entrate previste per "gruppo professionale" fa riferimento ad opportune aggregazioni dei codici della classificazione ISTAT CP2011.

In questa fase di particolari difficoltà, in aggiunta alle informazioni sui programmi di assunzione mensili e trimestrali delle imprese, il questionario è stato arricchito con una specifica sezione che ha l'obiettivo di monitorare la situazione del tessuto imprenditoriale a seguito dell'emergenza Covid-19. Le informazioni rilevate riguardano gli impatti prodotti dalla crisi sulle imprese e le valutazioni sulle prospettive di recupero, focalizzandosi sui comportamenti delle imprese abitualmente presenti sui mercati esteri e delle imprese più coinvolte nei processi di digitalizzazione.

*Le analisi del presente volume si focalizzano sulle principali caratteristiche delle entrate programmate nel mese di settembre 2020, con uno sguardo sulle tendenze occupazionali per il periodo settembre - novembre 2020.*

**Excelsior Informa** è realizzato da Unioncamere in collaborazione con ANPAL nell'ambito del Sistema Informativo Excelsior.

Per approfondimenti si consulti il sito: <https://excelsior.unioncamere.net> nel quale sono disponibili dati e analisi riferiti a tutte le regioni e a tutte le province.

*La riproduzione e/o diffusione parziale o totale delle tavole contenute nella presente pubblicazione è consentita esclusivamente con la citazione completa della fonte: Unioncamere-ANPAL, Sistema Informativo Excelsior.*

# Indice delle tavole

## **SEZIONE A - Quali sono le professioni ricercate dalle imprese?**

Tavola 1 - Lavoratori previsti in entrata per grande gruppo professionale

Tavola 2 - Lavoratori previsti in entrata per area aziendale di inserimento e gruppo professionale

Tavola 3 - Lavoratori previsti in entrata per gruppo professionale secondo la classe di età

Tavola 4 - Lavoratori previsti in entrata per gruppo professionale secondo la difficoltà di reperimento e l'esperienza richiesta

Tavola 5 - Competenze richieste ai lavoratori previsti in entrata per gruppo professionale

Tavola 6 - Lavoratori previsti in entrata per gruppo professionale secondo il livello di istruzione

Tavola 7 - I titoli di studio richiesti dalle imprese secondo la difficoltà di reperimento e l'esperienza richiesta

## **SEZIONE B - Lavoro in provincia: le tendenze settoriali**

Tavola 8 - Lavoratori previsti in entrata dalle imprese nel mese di settembre 2020 e nel trimestre settembre - novembre 2020

Tavola 9 - Lavoratori previsti in entrata per settore di attività secondo la tipologia contrattuale

## **APPENDICE - Analisi dei dati relativi all'impatto sulle imprese dell'emergenza sanitaria Covid-19**

# **SEZIONE A**

Quali sono le professioni  
ricercate dalle imprese?

Settembre 2020

Tavola 1 - Lavoratori previsti in entrata per grande gruppo professionale

Brescia

Settembre 2020

	Entrate previste nel periodo	
	(v.a.)	(%)
<b>TOTALE</b>	<b>9.160</b>	<b>100,0</b>
<b>Dirigenti, professioni con elevata specializzazione e tecnici</b>	<b>2.100</b>	<b>23,0</b>
1 Dirigenti	30	0,3
2 Professioni intellettuali, scientifiche e con elevata specializzazione	600	6,6
3 Professioni tecniche	1.470	16,1
<b>Impiegati, professioni commerciali e nei servizi</b>	<b>2.770</b>	<b>30,3</b>
4 Impiegati	730	8,0
5 Professioni qualificate nelle attività commerciali e nei servizi	2.040	22,3
<b>Operai specializzati e conduttori di impianti e macchine</b>	<b>3.170</b>	<b>34,6</b>
6 Operai specializzati	1.760	19,3
7 Conduttori di impianti e operai di macchinari fissi e mobili	1.410	15,4
<b>Professioni non qualificate</b>	<b>1.110</b>	<b>12,1</b>

Valori assoluti sono arrotondati alle decine. I totali possono non coincidere con la somma dei singoli valori.

Il segno (--) indica un valore statisticamente non significativo. I totali comprendono comunque i dati non esposti.

Fonte: Unioncamere - ANPAL, Sistema Informativo Excelsior, 2020

Tavola 2 - Lavoratori previsti in entrata per area aziendale di inserimento e gruppo professionale

Brescia

Settembre 2020

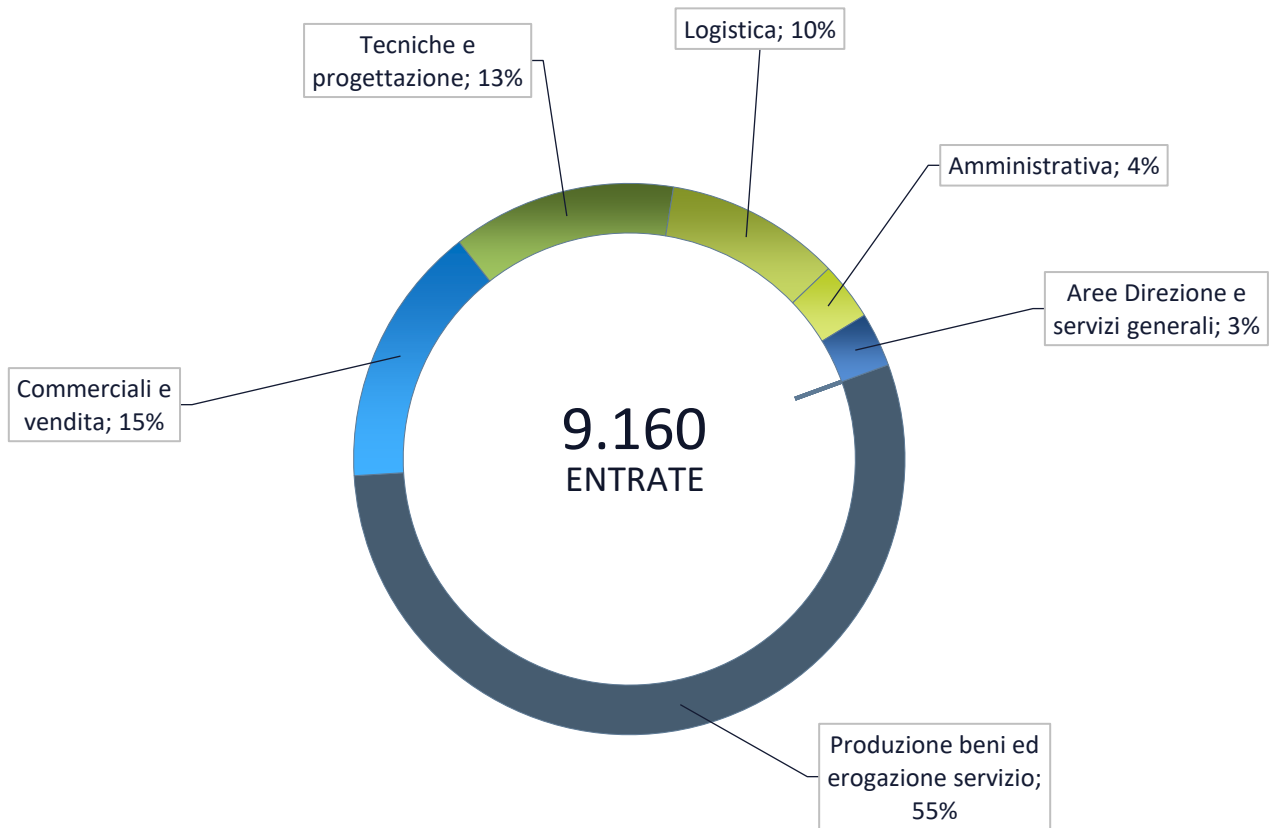
	Entrate previste (v.a.)	di cui (%):		
		Professioni specializzate e tecnici (*)	Impiegati, professioni commerciali e nei servizi	Operai specializzati, conduttori di impianti e macchine e professioni non qualificate
<b>TOTALE</b>	<b>9.160</b>	<b>2.100</b>	<b>2.770</b>	<b>4.280</b>
	100,0	23,0	30,3	46,8
<b>Area produzione di beni ed erogazione servizio</b>	<b>5.000</b>	<b>21,3</b>	<b>26,8</b>	<b>51,9</b>
<b>Area direzione e servizi generali</b>	<b>290</b>	<b>29,6</b>	<b>70,4</b>	-
Direzione generale, personale e organizzazione risorse umane	50	77,4	--	-
Segreteria, staff e servizi generali	200	--	99,0	-
Sistemi informativi	40	100,0	-	-
<b>Area amministrativa, finanziaria, legale e controllo di gestione</b>	<b>310</b>	<b>30,8</b>	<b>69,2</b>	-
<b>Area commerciale e della vendita</b>	<b>1.410</b>	<b>39,0</b>	<b>59,5</b>	--
Vendita	750	17,2	81,2	--
Marketing, commerciale, comunicazione e pubbliche relazioni	350	77,4	22,6	-
Assistenza clienti	310	49,2	48,2	--
<b>Aree tecniche e della progettazione</b>	<b>1.200</b>	<b>24,2</b>	--	<b>75,2</b>
Progettazione e ricerca e sviluppo	180	98,3	-	--
Installazione e manutenzione	880	4,9	-	95,1
Certificazione e controllo di qualità, sicurezza e ambiente	150	49,0	--	46,4
<b>Area della logistica</b>	<b>940</b>	--	<b>17,6</b>	<b>81,0</b>
Acquisti e movimentazione interna merci	300	--	23,1	73,9
Trasporti e distribuzione	640	--	15,1	84,3

\* Compresi i Dirigenti.

Valori assoluti sono arrotondati alle decime. I totali possono non coincidere con la somma dei singoli valori.

Il segno (-) indica l'assenza di entrate nell'incrocio indicato. Il segno (--) indica un valore statisticamente non significativo. I totali comprendono comunque i dati non esposti.

### Entrate previste nel periodo per area funzionale di inserimento



Fonte: Unioncamere - ANPAL, Sistema Informativo Excelsior, 2020



Tavola 3 - Lavoratori previsti in entrata per gruppo professionale secondo la classe di età

Brescia		Entrate previste (v.a.)	di cui (%): classe di età:	
			fino a 29 anni	indifferente
<b>TOTALE</b>		<b>9.160</b>	<b>31,7</b>	<b>22,9</b>
Dirigenti, professioni con elevata specializzazione e tecnici	Dirigenti e direttori	30	0,0	3,8
	Specialisti in scienze informatiche, fisiche e chimiche	30	36,4	15,2
	Progettisti, ingegneri e professioni assimilate	60	21,0	8,1
	Farmacisti, biologi e altri specialisti delle scienze della vita	30	56,7	10,0
	Medici e altri specialisti della salute	20	0,0	4,8
	Tecnici della sanità, dei servizi sociali e dell'istruzione	450	30,2	36,4
	Specialisti in scienze economiche e gestionali di impresa	--	--	--
	Tecnici amministrativi, finanziari e della gestione della produzione	120	25,2	10,1
	Tecnici delle vendite, del marketing e della distribuzione commerciale	360	15,9	36,2
	Specialisti in discipline artistiche e in scienze umane e sociali	--	--	--
	Specialisti della formazione e insegnanti	400	13,8	53,5
	Tecnici dei servizi alle persone	220	2,7	64,1
	Tecnici in campo informatico, ingegneristico e della produzione	300	33,0	10,1
Impiegati, professioni commerciali e nei servizi	Addetti accoglienza, informazione e assistenza della clientela	220	25,9	34,1
	Personale di amministrazione, di segreteria e dei servizi generali	420	33,9	7,3
	Addetti alla gestione dei magazzini, della logistica e degli acquisti	150	29,9	14,3
	Commessi e altro personale qualificato nella grande distribuzione	140	49,6	12,9
	Commessi e altro personale qualificato in negozi ed esercizi all'ingrosso	510	60,2	17,2
	Cuochi, camerieri e altre professioni dei servizi turistici	850	59,4	13,1
	Operatori dell'assistenza sociale, in istituzioni o domiciliari	420	21,5	15,5
	Operatori della cura estetica	80	63,8	17,5
	Professioni specifiche nei servizi di sicurezza, vigilanza e custodia	--	--	--
Professioni specifiche degli altri servizi alle persone	60	22,4	8,6	
Operai specializzati e conduttori di impianti e macchine	Operai specializzati nell'edilizia e nella manutenzione degli edifici	660	21,6	36,5
	Operai specializzati e conduttori di impianti nell'industria alimentare	170	56,1	18,1
	Operai specializzati e condutt. di impianti nelle ind. tessili, abbigl. calzature	80	46,1	22,4
	Operai nelle attività metalmeccaniche ed elettromeccaniche	1.100	35,1	20,4
	Operai nelle attività metalmeccaniche richiesti in altri settori	360	36,0	8,1
	Operai specializzati nelle industrie del legno e della carta	60	20,6	15,9
	Operai specializzati nelle industrie chimiche e della plastica	120	44,3	9,0
	Operai specializzati in altre attività industriali	50	49,1	13,2
	Conduttori di mezzi di trasporto	340	10,1	26,5
Conduttori di macchinari mobili	210	12,0	14,4	
Professioni non qualificate	Personale generico nelle costruzioni	--	--	--
	Personale non qualificato nella logistica, facchini e corrieri	360	36,5	26,9
	Personale non qualificato nelle attività commerciali e nei servizi	30	22,2	44,4
	Personale non qualificato nei servizi di pulizia e in altri servizi alle persone	540	4,8	24,4
	Personale non qualificato nelle attività industriali e assimilati	160	44,5	15,2

Valori assoluti sono arrotondati alle decine. I totali possono non coincidere con la somma dei singoli valori.

Il segno (-) indica l'assenza di entrate nell'incrocio indicato. Il segno (--) indica un valore statisticamente non significativo. I totali comprendono comunque i dati non esposti.

Fonte: Unioncamere - ANPAL, Sistema Informativo Excelsior, 2020



Tavola 4 - Lavoratori previsti in entrata per gruppo professionale secondo la difficoltà di reperimento e l'esperienza richiesta

Brescia

Settembre 2020

		Entrate previste (v.a)	con difficoltà di reperimento (%)			con espe- rienza (%)	
			totale (* )	di cui per:		professio- nale specifica	nello stesso settore
				mancanz a di candidati	prepara- zione inadeguat		
<b>TOTALE</b>		<b>9.160</b>	<b>31,3</b>	<b>14,6</b>	<b>13,9</b>	<b>23,7</b>	<b>46,4</b>
Dirigenti, professioni con elevata specializzazione e tecnici	Dirigenti e direttori	30	19,2	0,0	3,8	80,8	15,4
	Specialisti in scienze informatiche, fisiche e chimiche	30	54,5	42,4	12,1	54,5	36,4
	Progettisti, ingegneri e professioni assimilate	60	41,9	24,2	17,7	67,7	27,4
	Farmacisti, biologi e altri specialisti delle scienze della vita	30	83,3	76,7	6,7	66,7	16,7
	Medici e altri specialisti della salute	20	38,1	38,1	0,0	71,4	28,6
	Tecnici della sanità, dei servizi sociali e dell'istruzione	450	16,3	9,3	4,6	52,5	43,7
	Specialisti in scienze economiche e gestionali di impresa	--	--	--	--	--	--
	Tecnici amministrativi, finanziari e della gestione della produzione	120	27,7	6,7	19,3	30,3	33,6
	Tecnici delle vendite, del marketing e della distribuzione commerciale	360	35,7	18,4	13,1	25,1	63,5
	Specialisti in discipline artistiche e in scienze umane e sociali	--	--	--	--	--	--
	Specialisti della formazione e insegnanti	400	22,9	21,6	0,3	67,6	26,1
	Tecnici dei servizi alle persone	220	15,9	4,1	1,4	48,6	32,7
Tecnici in campo informatico, ingegneristico e della produzione	300	42,8	27,6	14,8	27,3	49,2	
Impiegati, professioni commerciali e nei servizi	Addetti accoglienza, informazione e assistenza della clientela	220	35,5	12,3	23,2	35,5	45,9
	Personale di amministrazione, di segreteria e dei servizi generali	420	5,7	3,1	1,4	39,1	21,8
	Addetti alla gestione dei magazzini, della logistica e degli acquisti	150	5,4	4,8	0,7	0,7	57,8
	Commessi e altro personale qualificato nella grande distribuzione	140	21,6	21,6	0,0	0,7	56,1
	Commessi e altro personale qualificato in negozi ed esercizi all'ingrosso	510	30,0	12,4	16,8	6,3	53,5
	Cuochi, camerieri e altre professioni dei servizi turistici	850	39,1	3,6	29,3	16,8	54,7
	Operatori dell'assistenza sociale, in istituzioni o domiciliari	420	14,3	10,0	4,1	22,9	67,8
	Operatori della cura estetica	80	37,5	8,8	26,3	10,0	43,8
	Professioni specifiche nei servizi di sicurezza, vigilanza e custodia	--	--	--	--	--	--
	Professioni specifiche degli altri servizi alle persone	60	17,2	8,6	8,6	37,9	25,9
Operai specializzati e conduttori di impianti e macchine	Operai specializzati nell'edilizia e nella manutenzione degli edifici	660	47,2	11,8	34,8	11,5	56,0
	Operai specializzati e conduttori di impianti nell'industria alimentare	170	9,9	8,8	0,6	0,6	31,0
	Operai specializzati e condutt. di impianti nelle ind. tessili, abbigl. calzature	80	50,0	40,8	9,2	27,6	46,1
	Operai nelle attività metalmeccaniche ed elettromeccaniche	1.100	52,8	23,0	23,2	22,2	49,6
	Operai nelle attività metalmeccaniche richiesti in altri settori	360	54,5	37,7	16,8	37,2	41,3
	Operai specializzati nelle industrie del legno e della carta	60	60,3	15,9	44,4	9,5	74,6
	Operai specializzati nelle industrie chimiche e della plastica	120	30,3	12,3	17,2	1,6	36,9
	Operai specializzati in altre attività industriali	50	39,6	35,8	3,8	30,2	0,0
	Conduttori di mezzi di trasporto	340	35,4	30,1	5,1	21,4	60,1
	Conduttori di macchinari mobili	210	29,2	28,7	0,0	13,4	71,3
Professioni non qualificate	Personale generico nelle costruzioni	--	--	--	--	--	--
	Personale non qualificato nella logistica, facchini e corrieri	360	4,9	2,5	2,2	4,4	28,8
	Personale non qualificato nelle attività commerciali e nei servizi	30	44,4	0,0	14,8	7,4	11,1
	Personale non qualificato nei servizi di pulizia e in altri servizi alle persone	540	9,4	5,0	2,2	2,8	47,2
	Personale non qualificato nelle attività industriali e assimilati	160	35,4	1,2	21,3	20,1	15,2

Valori assoluti sono arrotondati alle decine. I totali possono non coincidere con la somma dei singoli valori.

Il segno (-) indica l'assenza di entrate nell'incrocio indicato. Il segno (--) indica un valore statisticamente non significativo. I totali comprendono comunque i dati non esposti.

(\*) Il totale delle difficoltà di reperimento comprende anche la modalità residuale "altri motivi", non esposta nella tavola.

Fonte: Unioncamere - ANPAL, Sistema Informativo Excelsior, 2020

Tavola 5 - Competenze richieste ai lavoratori previsti in entrata per gruppo professionale

		Entrate (v.a.)	di cui (%):	
			applicherà soluzioni creative e innovative	coordinerà altre persone
Brescia				Settembre 2020
Dirigenti, professioni con elevata specializzazione e tecnici	<b>TOTALE</b>	<b>9.160</b>	<b>23,0</b>	<b>11,1</b>
	Dirigenti e direttori	30	100,0	100,0
	Specialisti in scienze informatiche, fisiche e chimiche	30	60,6	12,1
	Progettisti, ingegneri e professioni assimilate	60	91,9	46,8
	Farmacisti, biologi e altri specialisti delle scienze della vita	30	40,0	6,7
	Medici e altri specialisti della salute	20	66,7	4,8
	Tecnici della sanità, dei servizi sociali e dell'istruzione	450	42,4	6,0
	Specialisti in scienze economiche e gestionali di impresa	--	--	--
	Tecnici amministrativi, finanziari e della gestione della produzione	120	21,0	14,3
	Tecnici delle vendite, del marketing e della distribuzione commerciale	360	77,4	13,9
	Specialisti in discipline artistiche e in scienze umane e sociali	--	--	--
	Specialisti della formazione e insegnanti	400	56,0	21,1
	Tecnici dei servizi alle persone	220	50,9	20,0
	Tecnici in campo informatico, ingegneristico e della produzione	300	62,3	30,6
	Impiegati, professioni commerciali e nei servizi	Addetti accoglienza, informazione e assistenza della clientela	220	33,6
Personale di amministrazione, di segreteria e dei servizi generali		420	17,3	5,9
Addetti alla gestione dei magazzini, della logistica e degli acquisti		150	5,4	27,2
Commessi e altro personale qualificato nella grande distribuzione		140	3,6	0,0
Commessi e altro personale qualificato in negozi ed esercizi all'ingrosso		510	24,5	5,5
Cuochi, camerieri e altre professioni dei servizi turistici		850	5,3	8,1
Operatori dell'assistenza sociale, in istituzioni o domiciliari		420	1,9	4,8
Operatori della cura estetica		80	22,5	12,5
Professioni specifiche nei servizi di sicurezza, vigilanza e custodia		--	--	--
Professioni specifiche degli altri servizi alle persone		60	37,9	3,4
Operai specializzati e conduttori di impianti e macchine	Operai specializzati nell'edilizia e nella manutenzione degli edifici	660	24,6	20,7
	Operai specializzati e conduttori di impianti nell'industria alimentare	170	6,4	9,9
	Operai specializzati e condutt. di impianti nelle ind. tessili, abbigl. calzature	80	2,6	2,6
	Operai nelle attività metalmeccaniche ed elettromeccaniche	1.100	14,3	2,6
	Operai nelle attività metalmeccaniche richiesti in altri settori	360	17,6	8,9
	Operai specializzati nelle industrie del legno e della carta	60	55,6	7,9
	Operai specializzati nelle industrie chimiche e della plastica	120	0,8	10,7
	Operai specializzati in altre attività industriali	50	26,4	1,9
	Conduttori di mezzi di trasporto	340	9,5	6,5
	Conduttori di macchinari mobili	210	28,2	58,9
Professioni non qualificate	Personale generico nelle costruzioni	--	--	--
	Personale non qualificato nella logistica, facchini e corrieri	360	0,3	3,0
	Personale non qualificato nelle attività commerciali e nei servizi	30	0,0	3,7
	Personale non qualificato nei servizi di pulizia e in altri servizi alle persone	540	4,4	3,3
	Personale non qualificato nelle attività industriali e assimilati	160	0,6	0,0

Valori assoluti sono arrotondati alle decime. I totali possono non coincidere con la somma dei singoli valori.

Il segno (-) indica l'assenza di entrate nell'incrocio indicato. Il segno (--) indica un valore statisticamente non significativo. I totali comprendono comunque i dati non esposti.

Tavola 6 - Lavoratori previsti in entrata per gruppo professionale secondo il livello di istruzione

Brescia

Settembre 2020

	Entrate previste (v.a.)	di cui (%):				
		laurea	diploma	qualifica profes.	nessun titolo di studio	
<b>TOTALE</b>	<b>9.160</b>	<b>16,7</b>	<b>32,6</b>	<b>26,7</b>	<b>24,0</b>	
Dirigenti, professioni con elevata specializzazione e tecnici	Dirigenti e direttori	30	26,9	73,1	0,0	0,0
	Specialisti in scienze informatiche, fisiche e chimiche	30	87,9	12,1	0,0	0,0
	Progettisti, ingegneri e professioni assimilate	60	100,0	0,0	0,0	0,0
	Farmacisti, biologi e altri specialisti delle scienze della vita	30	100,0	0,0	0,0	0,0
	Medici e altri specialisti della salute	20	100,0	0,0	0,0	0,0
	Tecnici della sanità, dei servizi sociali e dell'istruzione	450	89,6	10,4	0,0	0,0
	Specialisti in scienze economiche e gestionali di impresa	--	--	--	--	--
	Tecnici amministrativi, finanziari e della gestione della produzione	120	34,5	65,5	0,0	0,0
	Tecnici delle vendite, del marketing e della distribuzione commerciale	360	30,1	67,4	2,5	0,0
	Specialisti in discipline artistiche e in scienze umane e sociali	--	--	--	--	--
	Specialisti della formazione e insegnanti	400	99,0	1,0	0,0	0,0
	Tecnici dei servizi alle persone	220	86,8	12,7	0,5	0,0
	Tecnici in campo informatico, ingegneristico e della produzione	300	30,6	58,2	11,1	0,0
Impiegati, professioni commerciali e nei servizi	Addetti accoglienza, informazione e assistenza della clientela	220	34,1	47,3	18,6	0,0
	Personale di amministrazione, di segreteria e dei servizi generali	420	11,8	82,2	5,9	0,0
	Addetti alla gestione dei magazzini, della logistica e degli acquisti	150	0,0	93,9	6,1	0,0
	Commessi e altro personale qualificato nella grande distribuzione	140	0,0	74,8	0,0	25,2
	Commessi e altro personale qualificato in negozi ed esercizi all'ingrosso	510	0,8	72,4	8,3	18,5
	Cuochi, camerieri e altre professioni dei servizi turistici	850	0,0	23,1	62,1	14,8
	Operatori dell'assistenza sociale, in istituzioni o domiciliari	420	0,0	94,7	4,5	0,7
	Operatori della cura estetica	80	0,0	1,3	87,5	11,3
	Professioni specifiche nei servizi di sicurezza, vigilanza e custodia	--	--	--	--	--
	Professioni specifiche degli altri servizi alle persone	60	0,0	39,7	50,0	10,3
Operai specializzati e conduttori di impianti e macchine	Operai specializzati nell'edilizia e nella manutenzione degli edifici	660	0,0	8,1	51,4	40,4
	Operai specializzati e conduttori di impianti nell'industria alimentare	170	0,0	9,9	45,0	45,0
	Operai specializzati e condutt. di impianti nelle ind. tessili, abbigl. calzature	80	0,0	17,1	32,9	50,0
	Operai nelle attività metalmeccaniche ed elettromeccaniche	1.100	0,0	14,4	57,8	27,8
	Operai nelle attività metalmeccaniche richiesti in altri settori	360	0,0	42,5	51,4	6,1
	Operai specializzati nelle industrie del legno e della carta	60	0,0	17,5	30,2	52,4
	Operai specializzati nelle industrie chimiche e della plastica	120	0,0	28,7	22,1	49,2
	Operai specializzati in altre attività industriali	50	0,0	26,4	41,5	32,1
	Conduttori di mezzi di trasporto	340	0,0	14,0	29,2	56,8
	Conduttori di macchinari mobili	210	0,0	13,9	2,9	83,3
Professioni non qualificate	Personale generico nelle costruzioni	--	--	--	--	--
	Personale non qualificato nella logistica, facchini e corrieri	360	0,0	18,4	12,9	68,7
	Personale non qualificato nelle attività commerciali e nei servizi	30	0,0	29,6	7,4	63,0
	Personale non qualificato nei servizi di pulizia e in altri servizi alle persone	540	0,0	16,2	13,5	70,3
	Personale non qualificato nelle attività industriali e assimilati	160	0,0	1,8	44,5	53,7

Valori assoluti sono arrotondati alle decime. I totali possono non coincidere con la somma dei singoli valori.

Il segno (-) indica l'assenza di entrate nell'incrocio indicato. Il segno (--) indica un valore statisticamente non significativo. I totali comprendono comunque i dati non esposti.

Fonte: Unioncamere - ANPAL, Sistema Informativo Excelsior, 2020

Tavola 7 - I titoli di studio richiesti dalle imprese secondo la difficoltà di reperimento e l'esperienza richiesta

	Entrate previste (v.a.)	di cui con (%)				
		difficoltà di reperimento			esperienza	
		Totale	per mancanza di candidati	per preparazione inadeguata	nella profes- sione	nel settore
<b>TOTALE</b>	<b>9.160</b>	<b>31,3</b>	<b>14,6</b>	<b>13,9</b>	<b>23,7</b>	<b>46,4</b>
<b>Livello universitario</b>	<b>1.530</b>	<b>28,4</b>	<b>16,2</b>	<b>8,5</b>	<b>55,7</b>	<b>31,5</b>
Indirizzo insegnamento e formazione	520	18,7	15,1	3,7	66,6	31,9
Indirizzo economico	190	25,8	6,3	7,4	25,8	31,6
Indirizzo sanitario e paramedico	170	21,2	13,5	1,2	74,7	16,5
Indirizzo umanistico, filosofico, storico e artistico	130	41,9	0,0	39,5	71,3	24,8
Indirizzo ingegneria industriale	80	37,5	26,3	11,3	55,0	26,3
Indirizzo ingegneria elettronica e dell'informazione	70	50,7	31,9	5,8	40,6	43,5
Indirizzo linguistico, traduttori e interpreti	60	29,7	17,2	1,6	60,9	0,0
Indirizzo scienze matematiche, fisiche e informatiche	60	29,0	24,2	4,8	38,7	61,3
Indirizzo ingegneria civile ed architettura	50	56,0	24,0	32,0	54,0	44,0
Indirizzo chimico-farmaceutico	50	46,9	34,7	12,2	44,9	38,8
Indirizzo politico-sociale	40	19,5	4,9	7,3	24,4	43,9
Indirizzo medico e odontoiatrico	40	59,5	59,5	0,0	67,6	32,4
Altri indirizzi	70	21,7	18,8	2,9	27,5	52,2
<b>Livello secondario e post-secondario</b>	<b>2.980</b>	<b>27,0</b>	<b>14,6</b>	<b>11,7</b>	<b>23,6</b>	<b>49,7</b>
Tecnologico (ex istituto tecnico industriale)	840	31,1	18,4	12,6	24,4	38,8
Tecnico-economico/turistico (ex ragioneria)	770	18,9	11,6	6,8	22,4	46,4
Professionale - servizi/turismo	430	23,2	11,5	9,1	19,4	58,1
Professionale - assistenza/sanità	420	14,3	9,7	4,0	23,5	67,2
Liceo	160	30,0	3,8	26,3	20,0	48,1
Tecnologico - agrario e agroalimentare	120	27,5	18,3	9,2	14,2	65,8
Tecnologico - costruzioni e ambiente (ex geometra)	90	73,0	59,6	10,1	31,5	49,4
Professionale - industria/artigianato	50	79,2	27,1	52,1	2,1	89,6
Nuove tecnologie per il made in Italy - meccanica	40	85,7	0,0	85,7	91,4	8,6
Altri indirizzi	80	33,8	9,1	24,7	48,1	32,5
<b>Qualifica di formazione o diploma professionale</b>	<b>2.450</b>	<b>47,3</b>	<b>18,1</b>	<b>24,3</b>	<b>16,4</b>	<b>53,5</b>
Indirizzo industriale	1.440	53,8	24,4	24,1	18,1	55,9
Indirizzo commerciale turismo/servizi	850	38,5	8,4	25,1	13,7	48,1
Indirizzo edile	120	47,1	16,8	30,3	20,2	58,8
Indirizzo lavorazione oro e materiali lapidei	20	0,0	0,0	0,0	0,0	100,0
Altri indirizzi	--	--	--	--	--	--
<b>Nessun titolo di studio</b>	<b>2.200</b>	<b>21,2</b>	<b>9,7</b>	<b>9,1</b>	<b>9,7</b>	<b>44,5</b>

Valori assoluti sono arrotondati alle decine. I totali possono non coincidere con la somma dei singoli valori.

Il segno (-) indica l'assenza di entrate nell'incrocio indicato. Il segno (--) indica un valore statisticamente non significativo. I totali comprendono comunque i dati non esposti.

# **SEZIONE B**

Lavoro in provincia:  
le tendenze settoriali

Tavola 8 - Lavoratori previsti in entrata dalle imprese nel mese di settembre 2020 e nel trimestre settembre - novembre 2020

Brescia

	Entrate previste			
	Settembre 2020		Totale set - nov 2020	
	(v.a.)	distr. X 1000	(v.a.)	distr. X 1000
<b>TOTALE</b>	<b>9.160</b>	<b>1.000,0</b>	<b>21.560</b>	<b>1.000,0</b>
<b>INDUSTRIA</b>	<b>3.560</b>	<b>388,8</b>	<b>9.290</b>	<b>430,7</b>
Industria manifatturiera e Public utilities	2.640	288,4	7.090	328,7
Costruzioni	920	100,4	2.200	102,0
<b>SERVIZI</b>	<b>5.600</b>	<b>611,2</b>	<b>12.270</b>	<b>569,3</b>
Commercio	1.070	117,3	3.050	141,2
Servizi di alloggio e ristorazione; servizi turistici	1.040	113,9	2.340	108,7
Servizi alle imprese	1.310	143,2	3.100	143,8
Servizi alle persone	2.170	236,9	3.780	175,5
<b>CLASSE DIMENSIONALE</b>				
1-49 dipendenti	5.340	582,8	13.410	622,0
50-249 dipendenti	2.100	229,1	4.720	219,0
250 dipendenti e oltre	1.720	188,1	3.430	159,0

Valori assoluti sono arrotondati alle decine. I totali possono non coincidere con la somma dei singoli valori.

Il segno (-) indica l'assenza di entrate nell'incrocio indicato. Il segno (--) indica un valore statisticamente non significativo. I totali comprendono comunque i dati non esposti.

Fonte: Unioncamere - ANPAL, Sistema Informativo Excelsior, 2020

Tavola 9 - Lavoratori previsti in entrata per settore di attività secondo la tipologia contrattuale

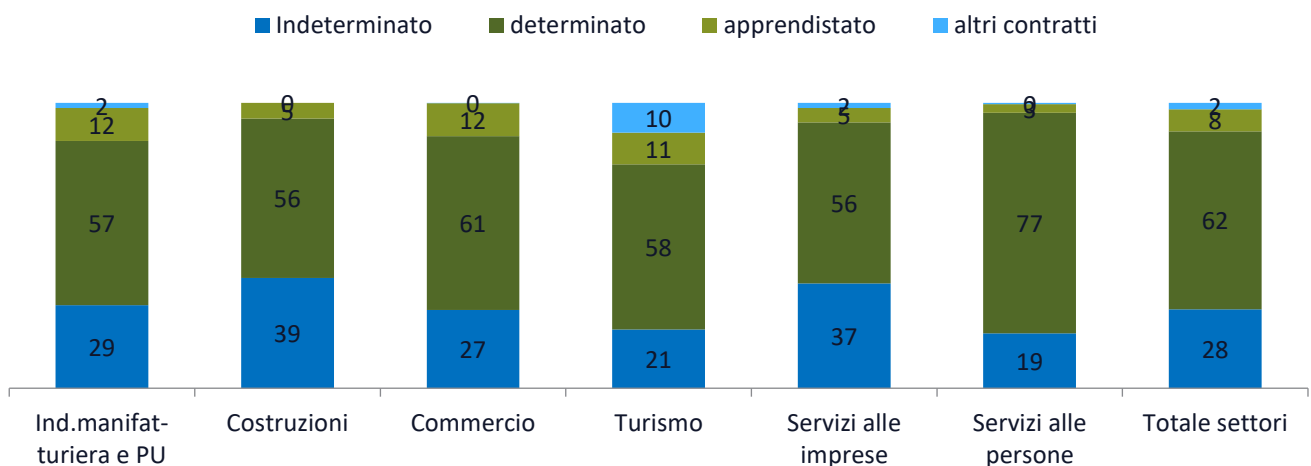
Brescia

Settembre 2020

	Entrate previste (v.a.)	di cui:			
		personale dipendente	lavoratori somministrati	collaboratori	altri lavoratori non alle dipendenze
<b>TOTALE</b>	<b>9.160</b>	79,0	15,2	1,1	4,8
<b>INDUSTRIA</b>	<b>3.560</b>	73,5	24,7	0,6	1,1
Ind.manifatturiera e Public Utilities	2.640	66,5	32,4	--	--
Costruzioni	920	93,7	2,6	0,8	2,9
<b>SERVIZI</b>	<b>5.600</b>	82,4	9,1	1,4	7,1
Commercio	1.070	80,0	11,2	0,9	7,9
Turismo	1.040	91,4	8,4	--	--
Servizi alle imprese	1.310	81,8	11,7	1,1	5,4
Servizi alle persone	2.170	79,7	6,9	2,4	11,1
<b>CLASSE DIMENSIONALE</b>					
1-49 dipendenti	5.340	80,2	12,4	1,3	6,1
50-249 dipendenti	2.100	76,8	18,0	1,0	4,1
250 dipendenti e oltre	1.720	77,7	20,5	0,2	1,6

I valori assoluti sono arrotondati alle decime. A causa di questi arrotondamenti, i totali possono non coincidere con la somma dei singoli valori. Il segno (-) indica l'assenza di imprese nell'incrocio indicato. Il segno (--) indica un valore statisticamente non significativo. I totali comprendono comunque i dati non esposti.

## ENTRATE DI PERSONALE DIPENDENTE PER SETTORE DI ATTIVITA' E TIPOLOGIA CONTRATTUALE (%)



Fonte: Unioncamere - ANPAL, Sistema Informativo Excelsior, 2020



# **APPENDICE**

Analisi dei dati relativi all'impatto  
sulle imprese dell'emergenza  
sanitaria Covid-19

# Indice delle tavole Covid-19



## **SEZIONE A Impatto sulle imprese dell'emergenza sanitaria Covid-19**

Tavola 1 - Situazione dell'impresa a seguito dell'emergenza sanitaria COVID-19\* e delle disposizioni normative di lockdown, per settore, ripartizione territoriale e classe dimensionale (quote % sul totale imprese)

Graph 1 - Situazione dell'impresa a seguito dell'emergenza sanitaria COVID-19\* e delle disposizioni normative di lockdown, per settore, ripartizione territoriale e classe dimensionale (quote % sul totale imprese)

Tavola 2 - Periodo previsto dalle imprese, secondo le aspettative e conoscenze del mercato di riferimento, entro il quale l'attività potrà riprendere a livelli accettabili, per settore, ripartizione territoriale e classe dimensionale (quote % sulle Imprese ancora in fase di recupero)\*

Graph 2 - Periodo previsto dalle imprese, secondo le aspettative e conoscenze del mercato di riferimento, entro il quale l'attività potrà riprendere a livelli accettabili, per settore, ripartizione territoriale e classe dimensionale (quote % sulle Imprese ancora in fase di recupero)\*

Tavola 3 - Imprese che prevedono di proseguire l'attività a seguito dell'emergenza sanitaria COVID-19 e previsioni di andamento occupazionale nel 2° semestre 2020 rispetto allo stesso periodo dell'anno precedente, per settore, ripartizione territoriale e classe dimensionale (quote % sulle imprese in attività)

Tavola 4 - Imprese che prevedono di proseguire l'attività a seguito dell'emergenza sanitaria COVID-19 e che prevedono problemi di liquidità nei prossimi sei mesi, per settore, ripartizione territoriale e classe dimensionale (quote % sulle imprese in attività)\*

## **SEZIONE B Presenza sui mercati esteri e investimenti digitali delle imprese post emergenza sanitaria Covid19**

Tavola 5 - Situazione a seguito dell'emergenza sanitaria COVID-19 e delle disposizioni normative di lockdown e tempi previsti per il recupero\* secondo la presenza delle imprese sui mercati esteri (quote % sul totale imprese)

Tavola 6 - Situazione a seguito dell'emergenza sanitaria COVID-19 e delle disposizioni normative di lockdown e tempi previsti per il recupero\* secondo il grado di coinvolgimento delle imprese nella trasformazione digitale (quote % sul totale imprese)

# **SEZIONE A**

Impatto sulle imprese  
dell'emergenza sanitaria  
Covid-19

**Tavola 1 - Situazione dell'impresa a seguito dell'emergenza sanitaria COVID-19\* e delle disposizioni normative di lockdown, per settore, ripartizione territoriale e classe dimensionale (quote % sul totale imprese)**

Brescia

	Imprese totali (v.a.)	Imprese con attività a regimi simili a quelli pre-emergenza	Imprese con attività a regime ridotto	Imprese con attività sospesa e/o per cui si valuta la chiusura
<b>TOTALE</b>	<b>33.240</b>	<b>14.610</b>	<b>17.700</b>	<b>930</b>
		43,9	53,3	2,8
<b>INDUSTRIA</b>	<b>12.280</b>	<b>54,4</b>	<b>43,7</b>	<b>2,0</b>
Industrie alimentari, delle bevande e del tabacco	600	64,5	32,9	-
Industrie tessili, dell'abbigliamento e calzature	760	25,3	72,4	-
Industrie del legno e del mobile	440	51,9	47,9	-
Industrie della carta, cartotecnica e stampa	240	26,6	66,8	-
Industrie chimico-farmaceutiche, della plastica e della gomma	480	53,4	43,4	-
Industrie estrattive e della lavorazione dei minerali non metalliferi	320	59,3	39,8	-
Industrie metallurgiche e dei prodotti in metallo	3.390	59,2	38,9	1,8
Industrie meccaniche ed elettroniche	2.020	51,6	46,4	2,0
Altre industrie	360	66,9	31,4	-
<b>Costruzioni</b>	<b>3.670</b>	<b>56,3</b>	<b>41,9</b>	<b>1,8</b>
<b>SERVIZI</b>	<b>20.950</b>	<b>37,8</b>	<b>58,9</b>	<b>3,3</b>
Commercio	7.360	46,2	52,0	1,8
Servizi di alloggio e ristorazione; servizi turistici	5.030	15,9	78,8	5,3
Servizi di trasporto, logistica e magazzinaggio	1.160	36,0	58,5	5,5
Servizi informatici e delle telecomunicazioni	990	64,8	33,2	2,0
Servizi avanzati di supporto alle imprese	1.250	40,0	57,9	2,2
Servizi finanziari e assicurativi	570	74,6	22,5	-
Servizi operativi di supporto alle imprese e alle persone	1.660	48,7	48,6	2,8
Servizi alle persone	2.940	31,9	64,3	3,8
<b>RIPARTIZIONE TERRITORIALE</b>				
Lombardia	244.710	44,4	52,1	3,5
ITALIA	1.382.990	39,8	56,4	3,8
<b>CLASSE DIMENSIONALE</b>				
1-9 dipendenti	25.500	43,1	53,9	3,0
10-49 dipendenti	5.780	48,3	49,5	2,2
50-249 dipendenti	1.320	43,0	55,8	-
250 dipendenti e oltre	630	38,9	58,6	-

\* Le informazioni fanno riferimento alla data di realizzazione dell'indagine, dal 20 luglio al 3 agosto 2020.

Il segno (--) indica l'assenza di entrate nell'incrocio indicato, il segno (-) un valore statisticamente non significativo. I totali comprendono comunque i dati non esposti.

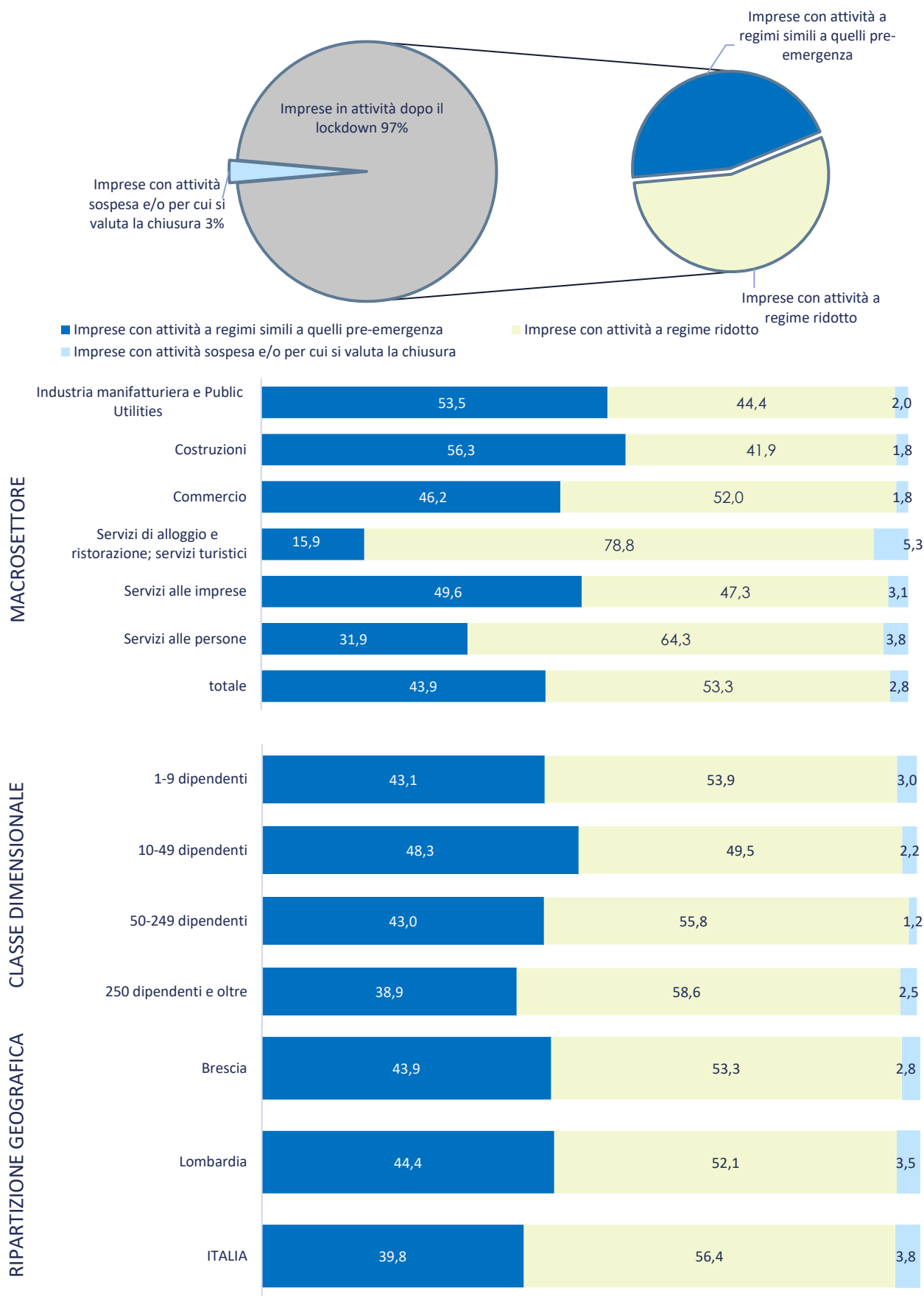
Valori assoluti arrotondati alle decine. I totali possono non coincidere con la somma dei singoli valori.

Fonte: Unioncamere - ANPAL, Sistema Informativo Excelsior, 2020



**Graph 1 - Situazione dell'impresa a seguito dell'emergenza sanitaria COVID-19\* e delle disposizioni normative di lockdown, per settore, ripartizione territoriale e classe dimensionale (quote % sul totale imprese)**

(quote % sul totale imprese)



\* Le informazioni fanno riferimento alla data di realizzazione dell'indagine, dal 20 luglio al 3 agosto 2020.

**Tavola 2 - Periodo previsto dalle imprese, secondo le aspettative e conoscenze del mercato di riferimento, entro il quale l'attività potrà riprendere a livelli accettabili, per settore, ripartizione territoriale e classe dimensionale (quote % sulle imprese ancora in fase di recupero) \***

Brescia

	Imprese ancora in fase di recupero	di cui, secondo il periodo di recupero previsto:			
		entro metà settembre 2020	entro fine ottobre 2020	entro l'anno 2020	entro i primi 6 mesi del 2021
<b>TOTALE</b>	<b>28.010</b>	<b>2.040</b>	<b>1.170</b>	<b>7.030</b>	<b>17.770</b>
		7,3	4,2	25,1	63,4
<b>INDUSTRIA</b>	<b>10.390</b>	<b>10,7</b>	<b>5,8</b>	<b>27,3</b>	<b>56,2</b>
Industrie alimentari, delle bevande e del tabacco	330	-	7,7	24,3	65,5
Industrie tessili, dell'abbigliamento e calzature	730	5,8	3,7	16,5	74,1
Industrie del legno e del mobile	420	9,5	-	18,8	70,5
Industrie della carta, cartotecnica e stampa	210	-	-	19,4	73,3
Industrie chimico-farmaceutiche, della plastica e della gomma	370	-	7,4	35,1	54,2
Industrie estrattive e della lavorazione dei minerali non metalliferi	280	11,3	-	32,0	51,3
Industrie metallurgiche e dei prodotti in metallo	2.860	14,3	7,8	29,0	48,9
Industrie meccaniche ed elettroniche	1.710	6,3	6,8	24,9	62,0
Altre industrie	220	-	-	40,4	50,7
<b>Costruzioni</b>	<b>3.290</b>	<b>13,7</b>	<b>4,5</b>	<b>29,2</b>	<b>52,7</b>
<b>SERVIZI</b>	<b>17.620</b>	<b>5,2</b>	<b>3,2</b>	<b>23,8</b>	<b>67,7</b>
Commercio	6.010	5,9	3,0	24,3	66,7
Servizi di alloggio e ristorazione; servizi turistici	4.810	3,8	2,6	19,5	74,1
Servizi di trasporto, logistica e magazzino	950	6,0	6,2	31,1	56,6
Servizi informatici e delle telecomunicazioni	590	6,6	3,7	27,1	62,6
Servizi avanzati di supporto alle imprese	980	3,6	3,0	23,4	70,1
Servizi finanziari e assicurativi	370	7,3	-	23,6	67,9
Servizi operativi di supporto alle imprese e alle persone	1.250	6,2	2,4	28,9	62,5
Servizi alle persone	2.660	5,6	4,3	24,9	65,2
<b>RIPARTIZIONE TERRITORIALE</b>					
Lombardia	202.100	7,9	4,0	25,6	62,5
ITALIA	1.166.270	7,3	3,8	24,1	64,9
<b>CLASSE DIMENSIONALE</b>					
1-9 dipendenti	21.640	7,3	3,9	25,0	63,7
10-49 dipendenti	4.730	8,2	5,3	27,3	59,2
50-249 dipendenti	1.120	3,4	4,1	20,0	72,5
250 dipendenti e oltre	520	5,2	3,9	18,0	73,0

\* Le informazioni fanno riferimento alla data di realizzazione dell'indagine, dal 20 luglio al 3 agosto 2020.

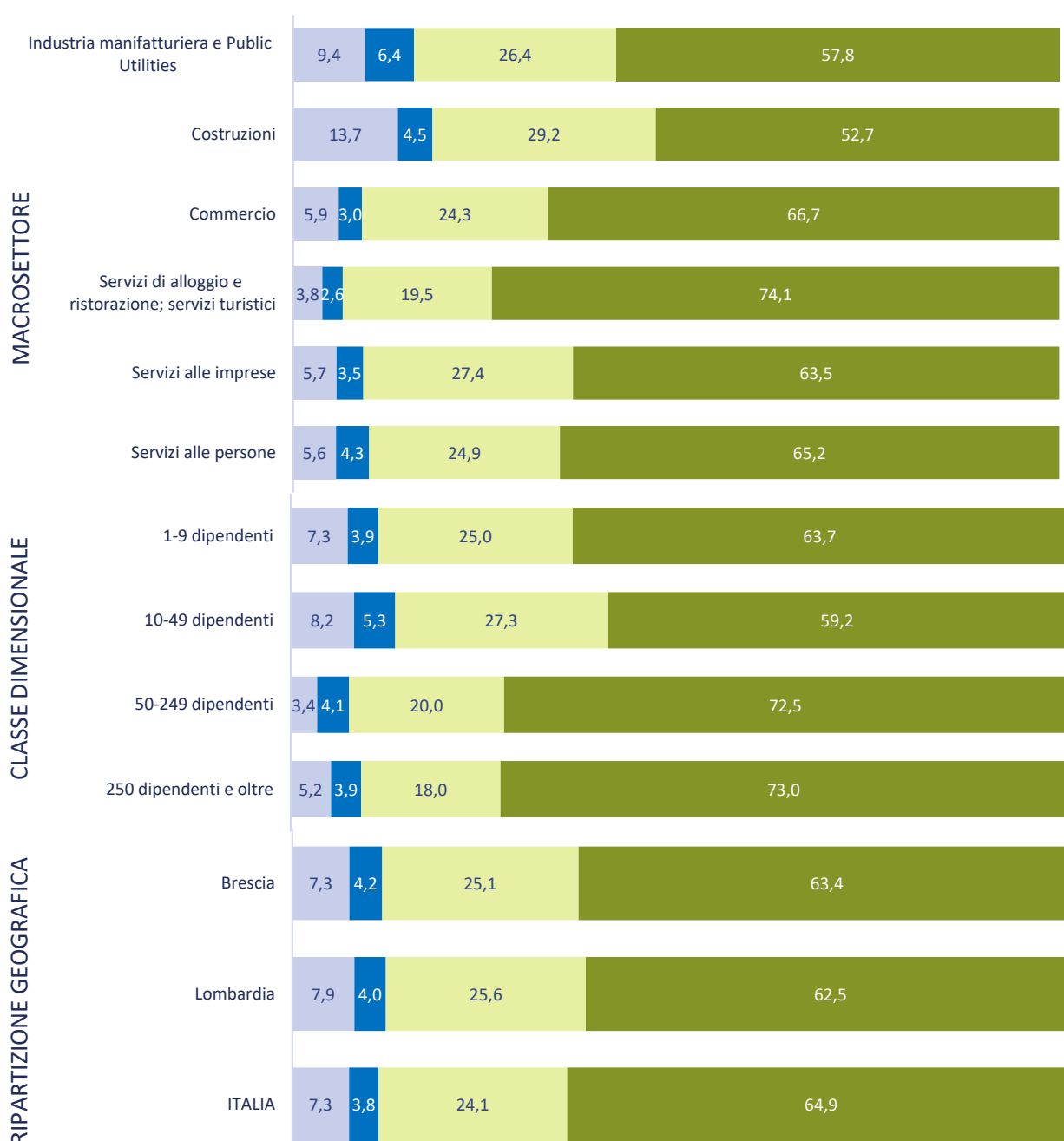
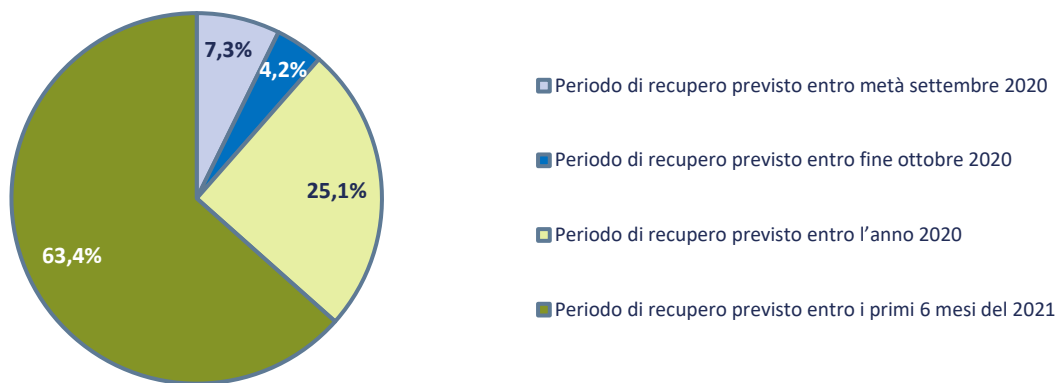
Il segno (-) indica l'assenza di entrate nell'incrocio indicato, il segno (-) un valore statisticamente non significativo. I totali comprendono comunque i dati non esposti.

Valori assoluti arrotondati alle decine. I totali possono non coincidere con la somma dei singoli valori.

Fonte: Unioncamere - ANPAL, Sistema Informativo Excelsior, 2020



**Graph 2 - Periodo previsto dalle imprese, secondo le aspettative e conoscenze del mercato di riferimento, entro il quale l'attività potrà riprendere a livelli accettabili, per settore, ripartizione territoriale e classe dimensionale (quote % sulle Imprese ancora in fase di recupero)\***



\* Le informazioni fanno riferimento alla data di realizzazione dell'indagine, dal 20 luglio al 3 agosto 2020.



**Tavola 3 - Imprese che prevedono di proseguire l'attività a seguito dell'emergenza sanitaria COVID-19 e previsioni di andamento occupazionale nel 2° semestre 2020 rispetto allo stesso periodo dell'anno precedente, per settore, ripartizione territoriale e classe dimensionale (quote % sulle imprese in attività)**

Brescia

	Imprese in attività (v.a.)*	Andamento occupazionale		
		in diminuzione	stazionario	in aumento
<b>TOTALE</b>	<b>32.740</b>	<b>5.870</b>	<b>26.050</b>	<b>830</b>
		17,9	79,6	2,5
<b>INDUSTRIA</b>	<b>12.160</b>	<b>16,2</b>	<b>80,1</b>	<b>3,8</b>
Industrie alimentari, delle bevande e del tabacco	580	8,8	87,9	-
Industrie tessili, dell'abbigliamento e calzature	750	24,5	75,1	-
Industrie del legno e del mobile	440	5,0	95,0	--
Industrie della carta, cartotecnica e stampa	230	16,7	83,3	--
Industrie chimico-farmaceutiche, della plastica e della gomma	480	15,9	79,1	5,0
Industrie estrattive e della lavorazione dei minerali non metalliferi	320	27,8	69,7	-
Industrie metallurgiche e dei prodotti in metallo	3.360	21,3	74,1	4,6
Industrie meccaniche ed elettroniche	2.000	14,9	79,0	6,1
Altre industrie	360	13,1	83,0	-
<b>Costruzioni</b>	<b>3.640</b>	<b>12,2</b>	<b>84,7</b>	<b>3,1</b>
<b>SERVIZI</b>	<b>20.580</b>	<b>18,9</b>	<b>79,3</b>	<b>1,8</b>
Commercio	7.290	13,4	85,0	1,6
Servizi di alloggio e ristorazione; servizi turistici	4.890	35,3	64,4	-
Servizi di trasporto, logistica e magazzino	1.130	17,7	77,5	4,9
Servizi informatici e delle telecomunicazioni	970	10,5	83,1	6,4
Servizi avanzati di supporto alle imprese	1.230	8,3	90,8	-
Servizi finanziari e assicurativi	550	5,1	91,3	3,6
Servizi operativi di supporto alle imprese e alle persone	1.630	10,4	87,2	2,4
Servizi alle persone	2.890	20,7	77,7	1,6
<b>RIPARTIZIONE TERRITORIALE</b>				
Lombardia	239.990	18,6	78,2	3,2
ITALIA	1.355.720	20,5	76,7	2,8
<b>CLASSE DIMENSIONALE</b>				
1-9 dipendenti	25.070	17,3	80,5	2,1
10-49 dipendenti	5.740	23,5	72,4	4,1
50-249 dipendenti	1.310	8,9	89,1	2,1
250 dipendenti e oltre	620	8,9	87,7	3,4

\* Non sono comprese le imprese che sono in fase di valutazione della chiusura delle attività.

Il segno (--) indica l'assenza di entrate nell'incrocio indicato, il segno (-) un valore statisticamente non significativo. I totali comprendono comunque i dati non esposti.

Valori assoluti arrotondati alle decine. I totali possono non coincidere con la somma dei singoli valori.

**Tavola 4 - Imprese che prevedono di proseguire l'attività a seguito dell'emergenza sanitaria COVID-19 e che prevedono problemi di liquidità nei prossimi sei mesi, per settore, ripartizione territoriale e classe dimensionale (quote % sulle imprese in attività)\***

Brescia

	Imprese in attività (v.a.)**	Imprese senza problemi di liquidità*	Imprese con problemi di liquidità*
<b>TOTALE</b>	<b>32.740</b>	<b>16.750</b> 51,1	<b>16.000</b> 48,9
<b>INDUSTRIA</b>	<b>12.160</b>	<b>50,9</b>	<b>49,1</b>
Industrie alimentari, delle bevande e del tabacco	580	64,5	35,5
Industrie tessili, dell'abbigliamento e calzature	750	39,4	60,6
Industrie del legno e del mobile	440	44,3	55,7
Industrie della carta, cartotecnica e stampa	230	45,5	54,5
Industrie chimico-farmaceutiche, della plastica e della gomma	480	64,1	35,9
Industrie estrattive e della lavorazione dei minerali non metalliferi	320	51,6	48,4
Industrie metallurgiche e dei prodotti in metallo	3.360	47,9	52,1
Industrie meccaniche ed elettroniche	2.000	53,8	46,2
Altre industrie	360	60,9	39,1
<b>Costruzioni</b>	<b>3.640</b>	<b>50,5</b>	<b>49,5</b>
<b>SERVIZI</b>	<b>20.580</b>	<b>51,3</b>	<b>48,7</b>
Commercio	7.290	56,7	43,3
Servizi di alloggio e ristorazione; servizi turistici	4.890	33,7	66,3
Servizi di trasporto, logistica e magazzinaggio	1.130	55,3	44,7
Servizi informatici e delle telecomunicazioni	970	64,1	35,9
Servizi avanzati di supporto alle imprese	1.230	69,3	30,7
Servizi finanziari e assicurativi	550	79,6	20,4
Servizi operativi di supporto alle imprese e alle persone	1.630	63,7	36,3
Servizi alle persone	2.890	41,6	58,4
<b>RIPARTIZIONE TERRITORIALE</b>			
Lombardia	239.990	51,7	48,3
ITALIA	1.355.720	45,7	54,3
<b>CLASSE DIMENSIONALE</b>			
1-9 dipendenti	25.070	49,0	51,0
10-49 dipendenti	5.740	53,4	46,6
50-249 dipendenti	1.310	71,4	28,6
250 dipendenti e oltre	620	74,2	25,8

\* Le informazioni fanno riferimento alla data di realizzazione dell'indagine, dal 20 luglio al 3 agosto 2020.

\*\* Non sono comprese le imprese che sono in fase di valutazione della chiusura delle attività.

Il segno (-) indica l'assenza di entrate nell'incrocio indicato o un valore statisticamente non significativo. I totali comprendono comunque i dati non esposti.

Valori assoluti arrotondati alle decine. I totali possono non coincidere con la somma dei singoli valori.

Fonte: Unioncamere - ANPAL, Sistema Informativo Excelsior, 2020

## **SEZIONE B**

Presenza sui mercati esteri e investimenti digitali delle imprese post emergenza sanitaria Covid19

**Tavola 5 - Situazione a seguito dell'emergenza sanitaria COVID-19 e delle disposizioni normative di lockdown e tempi previsti per il recupero\* secondo la presenza delle imprese sui mercati esteri (quote % sul totale imprese)**

Brescia

	Imprese totali	Imprese esportatrici	Imprese non
	quote %	quote %	quote %
<b>SITUAZIONE DELL'IMPRESA</b>			
Imprese in attività a regimi simili a quelli pre-emergenza	43,9	48,8	43,0
Imprese in attività a regime ridotto	53,3	49,8	53,9
Imprese con attività sospesa e/o per cui si valuta la chiusura	2,8	1,4	3,1
<b>PERIODO DI RECUPERO PREVISTO</b>			
Imprese ancora in fase di recupero:	84,3	84,8	84,2
<i>di cui, secondo il periodo di recupero previsto:</i>			
<i>(quote % su imprese ancora in fase di recupero)</i>			
<i>entro metà settembre 2020</i>	7,3	7,5	7,2
<i>entro fine ottobre 2020</i>	4,2	3,9	4,2
<i>entro l'anno 2020</i>	25,1	22,2	25,7
<i>entro i primi 6 mesi del 2021</i>	63,4	66,4	62,9

\* Le informazioni fanno riferimento alla data di realizzazione dell'indagine, dal 20 luglio al 3 agosto 2020.

Il segno (--) indica l'assenza di entrate nell'incrocio indicato, il segno (-) un valore statisticamente non significativo. I totali comprendono comunque i dati non esposti.

Fonte: Unioncamere - ANPAL, Sistema Informativo Excelsior, 2020

**Tavola 6 - Situazione a seguito dell'emergenza sanitaria COVID-19 e delle disposizioni normative di lockdown e tempi previsti per il recupero\* secondo il grado di coinvolgimento delle imprese nella trasformazione digitale (quote % sul totale imprese)**

Brescia

	Imprese totali	Imprese digitali <sup>1</sup>	Imprese in transizione digitale <sup>1</sup>	Imprese non digitali <sup>1</sup>
<b>SITUAZIONE DELL'IMPRESA</b>				
Imprese in attività a regimi simili a quelli pre-emergenza	43,9	47,9	45,1	38,0
Imprese in attività a regime ridotto	53,3	50,2	52,4	57,8
Imprese con attività sospesa e/o per cui si valuta la chiusura	2,8	1,9	2,5	4,2
<b>PERIODO DI RECUPERO PREVISTO</b>				
Imprese ancora in fase di recupero:	84,3	82,7	85,4	84,7
<i>di cui, secondo il periodo di recupero previsto:</i>				
<i>(quote % su imprese ancora in fase di recupero)</i>				
<i>entro metà settembre 2020</i>	7,3	7,5	7,1	7,3
<i>entro fine ottobre 2020</i>	4,2	4,6	4,4	3,5
<i>entro l'anno 2020</i>	25,1	25,3	25,9	23,9
<i>entro i primi 6 mesi del 2021</i>	63,4	62,5	62,6	65,4

1) Sono definite "digitali" quelle imprese che hanno adottato piani di investimenti integrati tra i diversi ambiti della trasformazione digitale. Sono definite "in transizione digitale" quelle imprese che hanno adottato piani di digitalizzazione in maniera non integrata tra i diversi ambiti. Sono definite "non digitali" quelle imprese che non hanno adottato piani di digitalizzazione.

\* Le informazioni fanno riferimento alla data di realizzazione dell'indagine, dal 20 luglio al 3 agosto 2020.

Il segno (--) indica l'assenza di entrate nell'incrocio indicato, il segno (-) un valore statisticamente non significativo. I totali comprendono comunque i dati non esposti.

Fonte: Unioncamere - ANPAL, Sistema Informativo Excelsior, 2020