

OTTOBRE 2020



UNIONE EUROPEA

Fondo Sociale Europeo
Investiamo nel tuo futuro



Indagine continua di Unioncamere

LA DOMANDA DI LAVORO DELLE IMPRESE

Provincia di Brescia



UNIONCAMERE



NOTA METODOLOGICA

I dati presentati nel volume derivano dalle rilevazioni mensili del Sistema Informativo Excelsior realizzate da Unioncamere in accordo con l’Agenzia Nazionale per le Politiche Attive del Lavoro. L’indagine, che è inserita nel Programma Statistico Nazionale (UCC-00007) tra quelle che prevedono l’obbligo di risposta, dal 2017 è svolta con cadenza mensile.

A vent’anni dalla sua nascita il Sistema Informativo Excelsior si conferma una delle fonti più utilizzate per seguire le dinamiche quali-quantitative della domanda di lavoro. Per sfruttarne al meglio le potenzialità, dal 2017, si è innovato sia sotto l’aspetto metodologico che organizzativo per fornire indicazioni tempestive a supporto delle Politiche attive del lavoro. A partire da maggio 2017, infatti, vengono realizzate indagini mensili sulle imprese adottando prioritariamente la tecnica di rilevazione CAWI (Computer Assisted Web Interviewing) e somministrando un questionario incentrato sui profili professionali e sui livelli di istruzione richiesti dalle imprese. La rete delle Camere di Commercio e InfoCamere - società di informatica del sistema camerale - assicurano la specifica attività di supporto alle imprese intervistate.

La situazione determinatasi nei mesi di marzo-aprile a seguito dell’epidemia Covid-19 ha impedito nel medesimo periodo il consueto svolgimento delle indagini, che sono riprese dal mese di maggio. All’indagine hanno partecipato circa 140.000 imprese, campione rappresentativo delle imprese con dipendenti al 2020 dei diversi settori industriali e dei servizi. I risultati dell’indagine sono disponibili a livello nazionale, regionale e provinciale per i settori economici ottenuti dall’accorpamento di codici di attività economica della classificazione ATECO2007. La ripartizione delle entrate previste per “gruppo professionale” fa riferimento ad opportune aggregazioni dei codici della classificazione ISTAT CP2011.

In questa fase di particolari difficoltà, in aggiunta alle informazioni sui programmi di assunzione mensili e trimestrali delle imprese, il questionario è stato arricchito con una specifica sezione che ha l’obiettivo di monitorare la situazione del tessuto imprenditoriale a seguito dell’emergenza Covid-19. Le informazioni rilevate riguardano gli impatti prodotti dalla crisi sulle imprese e le valutazioni sulle prospettive di recupero, focalizzandosi sui comportamenti delle imprese abitualmente presenti sui mercati esteri e delle imprese più coinvolte nei processi di digitalizzazione.

Le analisi del presente volume si focalizzano sulle principali caratteristiche delle entrate programmate nel mese di ottobre 2020, con uno sguardo sulle tendenze occupazionali per il periodo ottobre - dicembre 2020.

Excelsior Informa è realizzato da Unioncamere in collaborazione con ANPAL nell’ambito del Sistema Informativo Excelsior.

Per approfondimenti si consulti il sito: <https://excelsior.unioncamere.net> nel quale sono disponibili dati e analisi riferiti a tutte le regioni e a tutte le province.

La riproduzione e/o diffusione parziale o totale delle tavole contenute nella presente pubblicazione è consentita esclusivamente con la citazione completa della fonte: Unioncamere-ANPAL, Sistema Informativo Excelsior.

Indice delle tavole

SEZIONE A - Quali sono le professioni ricercate dalle imprese?

Tavola 1 - Lavoratori previsti in entrata per grande gruppo professionale

Tavola 2 - Lavoratori previsti in entrata per area aziendale di inserimento e gruppo professionale

Tavola 3 - Lavoratori previsti in entrata per gruppo professionale secondo la classe di età

Tavola 4 - Lavoratori previsti in entrata per gruppo professionale secondo la difficoltà di reperimento e l'esperienza richiesta

Tavola 5 - Competenze richieste ai lavoratori previsti in entrata per gruppo professionale

Tavola 6 - Lavoratori previsti in entrata per gruppo professionale secondo il livello di istruzione

Tavola 7 - I titoli di studio richiesti dalle imprese secondo la difficoltà di reperimento e l'esperienza richiesta

SEZIONE B - Lavoro in provincia: le tendenze settoriali

Tavola 8 - Lavoratori previsti in entrata dalle imprese nel mese di ottobre 2020 e nel trimestre ottobre - dicembre 2020

Tavola 9 - Lavoratori previsti in entrata per settore di attività secondo la tipologia contrattuale

APPENDICE - Analisi dei dati relativi all'impatto sulle imprese dell'emergenza sanitaria Covid-19

SEZIONE A

Quali sono le professioni
ricercate dalle imprese?

Ottobre 2020

Tavola 1 - Lavoratori previsti in entrata per grande gruppo professionale

Brescia

Ottobre 2020

	Entrate previste nel periodo	
	(v.a.)	(%)
TOTALE	7.060	100,0
Dirigenti, professioni con elevata specializzazione e tecnici	1.540	21,9
1 Dirigenti	--	--
2 Professioni intellettuali, scientifiche e con elevata specializzazione	410	5,8
3 Professioni tecniche	1.120	15,8
Impiegati, professioni commerciali e nei servizi	2.120	30,1
4 Impiegati	450	6,3
5 Professioni qualificate nelle attività commerciali e nei servizi	1.680	23,7
Operai specializzati e conduttori di impianti e macchine	2.610	37,0
6 Operai specializzati	1.560	22,1
7 Conduttori di impianti e operai di macchinari fissi e mobili	1.050	14,9
Professioni non qualificate	780	11,1

Valori assoluti sono arrotondati alle decine. I totali possono non coincidere con la somma dei singoli valori.

Il segno (--) indica un valore statisticamente non significativo. I totali comprendono comunque i dati non esposti.

Fonte: Unioncamere - ANPAL, Sistema Informativo Excelsior, 2020

Tavola 2 - Lavoratori previsti in entrata per area aziendale di inserimento e gruppo professionale

Brescia

Ottobre 2020

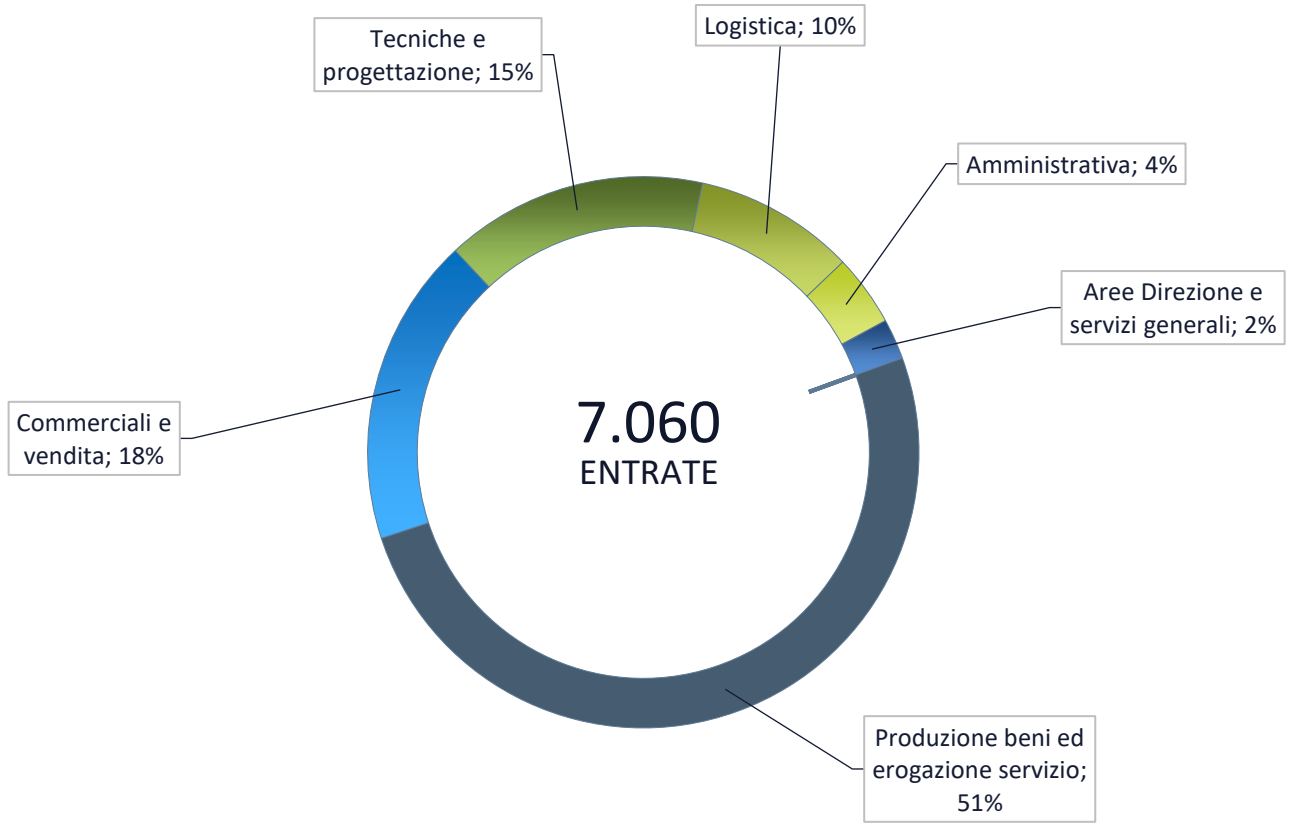
	Entrate previste (v.a.)	di cui (%):		
		Professioni specializzate e tecniche (*)	Impiegati, professioni commerciali e nei servizi	Operai specializzati, conduttori di impianti e macchine e professioni non qualificate
TOTALE	7.060	1.540	2.120	3.390
		21,9	30,1	48,1
Area produzione di beni ed erogazione servizio	3.560	16,6	25,8	57,6
Area direzione e servizi generali	170	55,1	44,9	-
Direzione generale, personale e organizzazione risorse umane	30	--	--	-
Segreteria, staff e servizi generali	70	--	98,6	-
Sistemi informativi	70	98,6	--	-
Area amministrativa, finanziaria, legale e controllo di gestione	300	38,2	61,8	-
Area commerciale e della vendita	1.280	31,5	66,7	--
Vendita	870	14,8	85,2	-
Marketing, commerciale, comunicazione e pubbliche relazioni	180	80,8	--	--
Assistenza clienti	230	55,8	41,6	--
Aree tecniche e della progettazione	1.090	30,1	--	69,3
Progettazione e ricerca e sviluppo	230	99,1	-	--
Installazione e manutenzione	730	10,3	-	89,7
Certificazione e controllo di qualità, sicurezza e ambiente	140	--	--	73,3
Area della logistica	670	--	12,8	84,8
Acquisti e movimentazione interna merci	140	--	--	86,1
Trasporti e distribuzione	530	--	14,0	84,5

* Compresi i Dirigenti.

Valori assoluti sono arrotondati alle decime. I totali possono non coincidere con la somma dei singoli valori.

Il segno (-) indica l'assenza di entrate nell'incrocio indicato. Il segno (--) indica un valore statisticamente non significativo. I totali comprendono comunque i dati non esposti.

Entrate previste nel periodo per area funzionale di inserimento



Fonte: Unioncamere - ANPAL, Sistema Informativo Excelsior, 2020

Tavola 3 - Lavoratori previsti in entrata per gruppo professionale secondo la classe di età

		Entrate previste (v.a.)	di cui (%): classe di età:		
			fino a 29 anni	indiffe- rente	
Brescia					100,0
					Ottobre 2020
	TOTALE	7.060	33,2	19,3	
Dirigenti, professioni con elevata specializzazione e tecnici	Dirigenti e direttori	--	--	--	
	Specialisti in scienze informatiche, fisiche e chimiche	50	44,0	22,0	
	Progettisti, ingegneri e professioni assimilate	90	25,0	2,3	
	Farmacisti, biologi e altri specialisti delle scienze della vita	30	42,9	35,7	
	Medici e altri specialisti della salute	20	9,5	19,0	
	Tecnici della sanità, dei servizi sociali e dell'istruzione	180	28,6	25,1	
	Specialisti in scienze economiche e gestionali di impresa	30	21,4	7,1	
	Tecnici amministrativi, finanziari e della gestione della produzione	120	20,2	16,9	
	Tecnici delle vendite, del marketing e della distribuzione commerciale	260	15,6	17,1	
	Specialisti in discipline artistiche e in scienze umane e sociali	--	--	--	
	Specialisti della formazione e insegnanti	140	38,5	8,9	
	Tecnici dei servizi alle persone	260	0,8	85,4	
	Tecnici in campo informatico, ingegneristico e della produzione	290	35,2	11,1	
	Impiegati, professioni commerciali e nei servizi	Addetti accoglienza, informazione e assistenza della clientela	150	19,6	41,8
Personale di amministrazione, di segreteria e dei servizi generali		270	30,1	15,4	
Addetti alla gestione dei magazzini, della logistica e degli acquisti		80	14,5	20,5	
Commessi e altro personale qualificato nella grande distribuzione		220	58,6	6,8	
Commessi e altro personale qualificato in negozi ed esercizi all'ingrosso		460	64,7	7,0	
Cuochi, camerieri e altre professioni dei servizi turistici		560	53,2	10,6	
Operatori dell'assistenza sociale, in istituzioni o domiciliari		230	32,3	21,0	
Operatori della cura estetica		170	41,4	16,0	
Professioni specifiche nei servizi di sicurezza, vigilanza e custodia		--	--	--	
Professioni specifiche degli altri servizi alle persone		40	40,0	14,3	
Operai specializzati e conduttori di impianti e macchine	Operai specializzati nell'edilizia e nella manutenzione degli edifici	410	22,7	23,2	
	Operai specializzati e conduttori di impianti nell'industria alimentare	170	65,7	14,5	
	Operai specializzati e condutt. di impianti nelle ind. tessili, abbigl. calzature	90	11,2	48,3	
	Operai nelle attività metalmeccaniche ed elettromeccaniche	870	31,6	21,6	
	Operai nelle attività metalmeccaniche richiesti in altri settori	460	42,0	9,2	
	Operai specializzati nelle industrie del legno e della carta	50	60,0	38,0	
	Operai specializzati nelle industrie chimiche e della plastica	110	31,4	5,7	
	Operai specializzati in altre attività industriali	50	18,0	8,0	
	Conduttori di mezzi di trasporto	320	16,0	20,4	
	Conduttori di macchinari mobili	90	19,8	16,5	
Professioni non qualificate	Personale generico nelle costruzioni	--	--	--	
	Personale non qualificato nella logistica, facchini e corrieri	180	59,7	12,7	
	Personale non qualificato nelle attività commerciali e nei servizi	70	23,9	26,9	
	Personale non qualificato nei servizi di pulizia e in altri servizi alle persone	470	3,6	20,1	
	Personale non qualificato nelle attività industriali e assimilati	60	43,8	4,7	

Valori assoluti sono arrotondati alle decine. I totali possono non coincidere con la somma dei singoli valori.

Il segno (-) indica l'assenza di entrate nell'incrocio indicato. Il segno (--) indica un valore statisticamente non significativo. I totali comprendono comunque i dati non esposti.

Fonte: Unioncamere - ANPAL, Sistema Informativo Excelsior, 2020

Tavola 4 - Lavoratori previsti in entrata per gruppo professionale secondo la difficoltà di reperimento e l'esperienza richiesta

Brescia

Ottobre 2020

		Entrate previste (v.a)	con difficoltà di reperimento (%)			con espe- rienza (%)	
			totale (*)	di cui per:		professio- nale specifica	nello stesso settore
				mancanza di candidati	prepara- zione inadeguata		
TOTALE		7.060	36,2	18,3	12,4	24,5	44,3
Dirigenti, professionisti con elevata specializzazione e tecnici	Dirigenti e direttori	--	--	--	--	--	--
	Specialisti in scienze informatiche, fisiche e chimiche	50	62,0	52,0	4,0	52,0	32,0
	Progettisti, ingegneri e professioni assimilate	90	76,1	45,5	22,7	63,6	20,5
	Farmacisti, biologi e altri specialisti delle scienze della vita	30	64,3	64,3	0,0	75,0	10,7
	Medici e altri specialisti della salute	20	47,6	42,9	4,8	52,4	47,6
	Tecnici della sanità, dei servizi sociali e dell'istruzione	180	38,3	17,7	15,4	48,0	45,1
	Specialisti in scienze economiche e gestionali di impresa	30	78,6	75,0	3,6	85,7	7,1
	Tecnici amministrativi, finanziari e della gestione della produzione	120	17,7	5,6	10,5	33,1	29,8
	Tecnici delle vendite, del marketing e della distribuzione commerciale	260	52,5	33,1	15,2	31,5	54,9
	Specialisti in discipline artistiche e in scienze umane e sociali	--	--	--	--	--	--
	Specialisti della formazione e insegnanti	140	20,7	7,4	1,5	34,8	63,7
	Tecnici dei servizi alle persone	260	23,1	5,0	0,4	83,1	7,3
	Tecnici in campo informatico, ingegneristico e della produzione	290	50,5	32,1	16,0	30,7	42,2
Impiegati, professionisti commerciali e nei servizi	Addetti accoglienza, informazione e assistenza della clientela	150	54,9	7,2	47,7	49,0	32,7
	Personale di amministrazione, di segreteria e dei servizi generali	270	14,3	4,5	8,3	21,8	40,2
	Addetti alla gestione dei magazzini, della logistica e degli acquisti	80	14,5	0,0	6,0	3,6	69,9
	Commessi e altro personale qualificato nella grande distribuzione	220	15,8	8,1	7,7	15,8	51,8
	Commessi e altro personale qualificato in negozi ed esercizi all'ingrosso	460	16,1	5,2	10,2	11,1	60,3
	Cuochi, camerieri e altre professioni dei servizi turistici	560	44,1	23,4	7,2	10,8	53,4
	Operatori dell'assistenza sociale, in istituzioni o domiciliari	230	19,2	9,6	3,5	48,9	38,9
	Operatori della cura estetica	170	29,0	3,6	18,3	30,2	39,6
	Professioni specifiche nei servizi di sicurezza, vigilanza e custodia	--	--	--	--	--	--
	Professioni specifiche degli altri servizi alle persone	40	17,1	17,1	0,0	17,1	28,6
Operai specializzati e conduttori di impianti e macchine	Operai specializzati nell'edilizia e nella manutenzione degli edifici	410	39,0	12,9	16,1	15,4	65,6
	Operai specializzati e conduttori di impianti nell'industria alimentare	170	40,4	39,8	0,6	0,6	21,1
	Operai specializzati e condutt. di impianti nelle ind. tessili, abbigl. calzature	90	38,2	2,2	36,0	0,0	64,0
	Operai nelle attività metalmeccaniche ed elettromeccaniche	870	50,8	28,3	22,1	16,9	47,0
	Operai nelle attività metalmeccaniche richiesti in altri settori	460	54,5	33,6	14,4	18,5	44,7
	Operai specializzati nelle industrie del legno e della carta	50	36,0	32,0	4,0	28,0	26,0
	Operai specializzati nelle industrie chimiche e della plastica	110	56,2	1,9	36,2	6,7	40,0
	Operai specializzati in altre attività industriali	50	44,0	28,0	16,0	34,0	24,0
	Conduttori di mezzi di trasporto	320	40,3	29,2	7,9	42,5	42,8
	Conduttori di macchinari mobili	90	37,4	7,7	17,6	42,9	40,7
Professioni non qualificate	Personale generico nelle costruzioni	--	--	--	--	--	--
	Personale non qualificato nella logistica, facchini e corrieri	180	9,4	3,3	4,4	6,1	14,9
	Personale non qualificato nelle attività commerciali e nei servizi	70	53,7	7,5	13,4	6,0	11,9
	Personale non qualificato nei servizi di pulizia e in altri servizi alle persone	470	12,6	5,8	3,4	4,9	55,7
	Personale non qualificato nelle attività industriali e assimilati	60	32,8	14,1	0,0	14,1	4,7

Valori assoluti sono arrotondati alle decime. I totali possono non coincidere con la somma dei singoli valori.

Il segno (-) indica l'assenza di entrate nell'incrocio indicato. Il segno (--) indica un valore statisticamente non significativo. I totali comprendono comunque i dati non esposti.

(*) Il totale delle difficoltà di reperimento comprende anche la modalità residuale "altri motivi", non esposta nella tavola.

Fonte: Unioncamere - ANPAL, Sistema Informativo Excelsior, 2020

Tavola 5 - Competenze richieste ai lavoratori previsti in entrata per gruppo professionale

		Entrate (v.a.)	di cui (%):		
			applicherà soluzioni creative e innovative	coordinerà altre persone	
Brescia					Ottobre 2020
Dirigenti, professioni con elevata specializzazione e tecnici	TOTALE	7.060	23,9	12,8	
	Dirigenti e direttori	--	--	--	
	Specialisti in scienze informatiche, fisiche e chimiche	50	70,0	16,0	
	Progettisti, ingegneri e professioni assimilate	90	76,1	44,3	
	Farmacisti, biologi e altri specialisti delle scienze della vita	30	21,4	7,1	
	Medici e altri specialisti della salute	20	81,0	4,8	
	Tecnici della sanità, dei servizi sociali e dell'istruzione	180	59,4	10,3	
	Specialisti in scienze economiche e gestionali di impresa	30	92,9	28,6	
	Tecnici amministrativi, finanziari e della gestione della produzione	120	8,1	9,7	
	Tecnici delle vendite, del marketing e della distribuzione commerciale	260	48,2	20,2	
	Specialisti in discipline artistiche e in scienze umane e sociali	--	--	--	
	Specialisti della formazione e insegnanti	140	64,4	11,9	
	Tecnici dei servizi alle persone	260	77,7	16,5	
	Tecnici in campo informatico, ingegneristico e della produzione	290	66,9	42,5	
Impiegati, professioni commerciali e nei servizi	Addetti accoglienza, informazione e assistenza della clientela	150	40,5	9,8	
	Personale di amministrazione, di segreteria e dei servizi generali	270	11,7	13,5	
	Addetti alla gestione dei magazzini, della logistica e degli acquisti	80	25,3	7,2	
	Commessi e altro personale qualificato nella grande distribuzione	220	5,4	4,5	
	Commessi e altro personale qualificato in negozi ed esercizi all'ingrosso	460	13,3	10,5	
	Cuochi, camerieri e altre professioni dei servizi turistici	560	22,5	3,2	
	Operatori dell'assistenza sociale, in istituzioni o domiciliari	230	13,1	0,4	
	Operatori della cura estetica	170	48,5	16,0	
	Professioni specifiche nei servizi di sicurezza, vigilanza e custodia	--	--	--	
	Professioni specifiche degli altri servizi alle persone	40	17,1	0,0	
Operai specializzati e conduttori di impianti e macchine	Operai specializzati nell'edilizia e nella manutenzione degli edifici	410	16,8	22,7	
	Operai specializzati e conduttori di impianti nell'industria alimentare	170	0,0	38,6	
	Operai specializzati e condutt. di impianti nelle ind. tessili, abbigl. calzature	90	34,8	33,7	
	Operai nelle attività metalmeccaniche ed elettromeccaniche	870	14,5	9,4	
	Operai nelle attività metalmeccaniche richiesti in altri settori	460	12,4	14,4	
	Operai specializzati nelle industrie del legno e della carta	50	36,0	4,0	
	Operai specializzati nelle industrie chimiche e della plastica	110	0,0	5,7	
	Operai specializzati in altre attività industriali	50	32,0	4,0	
	Conduttori di mezzi di trasporto	320	7,2	6,3	
	Conduttori di macchinari mobili	90	15,4	15,4	
Professioni non qualificate	Personale generico nelle costruzioni	--	--	--	
	Personale non qualificato nella logistica, facchini e corrieri	180	0,0	5,5	
	Personale non qualificato nelle attività commerciali e nei servizi	70	0,0	7,5	
	Personale non qualificato nei servizi di pulizia e in altri servizi alle persone	470	3,0	1,3	
	Personale non qualificato nelle attività industriali e assimilati	60	0,0	0,0	

Valori assoluti sono arrotondati alle decime. I totali possono non coincidere con la somma dei singoli valori.

Il segno (-) indica l'assenza di entrate nell'incrocio indicato. Il segno (--) indica un valore statisticamente non significativo. I totali comprendono comunque i dati non esposti.

Tavola 6 - Lavoratori previsti in entrata per gruppo professionale secondo il livello di istruzione

Brescia

Ottobre 2020

		Entrate previste (v.a.)	di cui (%):			
			laurea	diploma	qualifica profes.	nessun titolo di studio
Dirigenti, professioni con elevata specializzazione e tecnici	TOTALE	7.060	14,8	36,0	24,9	24,3
	Dirigenti e direttori	--	--	--	--	--
	Specialisti in scienze informatiche, fisiche e chimiche	50	88,0	12,0	0,0	0,0
	Progettisti, ingegneri e professioni assimilate	90	93,2	6,8	0,0	0,0
	Farmacisti, biologi e altri specialisti delle scienze della vita	30	100,0	0,0	0,0	0,0
	Medici e altri specialisti della salute	20	100,0	0,0	0,0	0,0
	Tecnici della sanità, dei servizi sociali e dell'istruzione	180	100,0	0,0	0,0	0,0
	Specialisti in scienze economiche e gestionali di impresa	30	100,0	0,0	0,0	0,0
	Tecnici amministrativi, finanziari e della gestione della produzione	120	37,9	62,1	0,0	0,0
	Tecnici delle vendite, del marketing e della distribuzione commerciale	260	41,6	49,8	8,6	0,0
	Specialisti in discipline artistiche e in scienze umane e sociali	--	--	--	--	--
	Specialisti della formazione e insegnanti	140	96,3	3,7	0,0	0,0
	Tecnici dei servizi alle persone	260	73,5	26,2	0,4	0,0
Tecnici in campo informatico, ingegneristico e della produzione	290	23,3	75,3	1,4	0,0	
Impiegati, professioni commerciali e nei servizi	Addetti accoglienza, informazione e assistenza della clientela	150	36,6	51,6	11,8	0,0
	Personale di amministrazione, di segreteria e dei servizi generali	270	17,3	78,2	4,5	0,0
	Addetti alla gestione dei magazzini, della logistica e degli acquisti	80	0,0	88,0	12,0	0,0
	Commessi e altro personale qualificato nella grande distribuzione	220	0,9	53,2	4,5	41,4
	Commessi e altro personale qualificato in negozi ed esercizi all'ingrosso	460	1,5	65,4	8,7	24,4
	Cuochi, camerieri e altre professioni dei servizi turistici	560	0,0	33,1	54,7	12,2
	Operatori dell'assistenza sociale, in istituzioni o domiciliari	230	0,0	98,3	0,0	1,7
	Operatori della cura estetica	170	0,0	1,2	85,8	13,0
	Professioni specifiche nei servizi di sicurezza, vigilanza e custodia	--	--	--	--	--
	Professioni specifiche degli altri servizi alle persone	40	0,0	22,9	11,4	65,7
Operai specializzati e conduttori di impianti e macchine	Operai specializzati nell'edilizia e nella manutenzione degli edifici	410	0,0	14,4	46,1	39,5
	Operai specializzati e conduttori di impianti nell'industria alimentare	170	0,0	35,5	45,8	18,7
	Operai specializzati e condutt. di impianti nelle ind. tessili, abbigl. calzature	90	0,0	32,6	19,1	48,3
	Operai nelle attività metalmeccaniche ed elettromeccaniche	870	0,0	21,5	58,4	20,1
	Operai nelle attività metalmeccaniche richiesti in altri settori	460	0,0	39,2	38,8	22,0
	Operai specializzati nelle industrie del legno e della carta	50	0,0	20,0	40,0	40,0
	Operai specializzati nelle industrie chimiche e della plastica	110	0,0	46,7	28,6	24,8
	Operai specializzati in altre attività industriali	50	0,0	24,0	32,0	44,0
	Conduttori di mezzi di trasporto	320	0,0	15,1	15,1	69,8
	Conduttori di macchinari mobili	90	0,0	8,8	1,1	90,1
Professioni non qualificate	Personale generico nelle costruzioni	--	--	--	--	--
	Personale non qualificato nella logistica, facchini e corrieri	180	0,0	17,7	18,8	63,5
	Personale non qualificato nelle attività commerciali e nei servizi	70	0,0	7,5	13,4	79,1
	Personale non qualificato nei servizi di pulizia e in altri servizi alle persone	470	0,0	28,1	7,3	64,7
	Personale non qualificato nelle attività industriali e assimilati	60	0,0	0,0	46,9	53,1

Valori assoluti sono arrotondati alle decine. I totali possono non coincidere con la somma dei singoli valori.

Il segno (-) indica l'assenza di entrate nell'incrocio indicato. Il segno (--) indica un valore statisticamente non significativo. I totali comprendono comunque i dati non esposti.

Fonte: Unioncamere - ANPAL, Sistema Informativo Excelsior, 2020

Tavola 7 - I titoli di studio richiesti dalle imprese secondo la difficoltà di reperimento e l'esperienza richiesta

	Entrate previste (v.a.)	di cui con (%)				
		difficoltà di reperimento			esperienza	
		Totale	per mancanza di candidati	per preparazione inadeguata	nella profes- sione	nel settore
TOTALE	7.060	36,2	18,3	12,4	24,5	44,3
Livello universitario	1.040	42,0	20,2	13,8	56,8	32,5
Indirizzo insegnamento e formazione	220	28,0	9,6	11,9	45,9	50,5
Indirizzo economico	170	30,6	6,4	23,1	39,3	35,3
Indirizzo ingegneria elettronica e dell'informazione	120	73,7	30,5	2,5	70,3	19,5
Indirizzo umanistico, filosofico, storico e artistico	110	42,3	0,9	40,5	96,4	3,6
Indirizzo ingegneria industriale	90	59,3	31,4	23,3	67,4	19,8
Indirizzo sanitario e paramedico	70	29,6	26,8	1,4	60,6	31,0
Indirizzo ingegneria civile ed architettura	50	66,7	56,3	10,4	58,3	33,3
Indirizzo linguistico, traduttori e interpreti	50	29,8	8,5	2,1	53,2	42,6
Indirizzo chimico-farmaceutico	40	42,5	35,0	0,0	55,0	32,5
Indirizzo agrario, agroalimentare e zootecnico	30	40,0	40,0	0,0	40,0	60,0
Indirizzo politico-sociale	20	4,2	4,2	0,0	29,2	25,0
Indirizzo medico e odontoiatrico	20	52,2	52,2	0,0	60,9	39,1
Altri indirizzi	60	53,3	46,7	5,0	46,7	38,3
Livello secondario e post-secondario	2.540	34,2	15,5	13,3	24,6	43,8
Tecnologico (ex istituto tecnico industriale)	870	40,0	21,4	14,3	27,6	39,7
Tecnico-economico/turistico (ex ragioneria)	480	20,0	7,5	8,7	23,5	49,9
Professionale - servizi/turismo	450	33,6	7,8	11,9	11,7	47,3
Professionale - assistenza/sanità	200	22,3	10,9	4,0	42,1	43,6
Liceo	120	18,6	2,5	16,1	61,9	20,3
Tecnologico - agrario e agroalimentare	100	8,2	7,1	1,0	0,0	18,4
Tecnologico - costruzioni e ambiente (ex geometra)	90	60,0	47,1	9,4	15,3	60,0
Professionale - industria/artigianato	60	50,8	14,3	36,5	4,8	39,7
Nuove tecnologie per il made in Italy - meccanica	50	96,2	67,9	28,3	49,1	50,9
Tecnologie della informazione e della comunicazione	30	21,2	15,2	3,0	12,1	63,6
Tecnologie innovative per i beni e le attività culturali	30	12,5	0,0	12,5	12,5	56,3
Mobilità sostenibile	20	83,3	37,5	45,8	41,7	50,0
Altri indirizzi	40	90,5	19,0	69,0	9,5	85,7
Qualifica di formazione o diploma professionale	1.760	46,1	30,8	9,2	15,8	43,5
Indirizzo industriale	1.050	48,5	29,4	11,3	16,9	41,9
Indirizzo commerciale turismo/servizi	560	39,7	27,7	7,3	13,1	46,7
Indirizzo agro-alimentare	110	69,8	69,8	0,0	20,8	23,6
Indirizzo edile	40	10,0	10,0	0,0	10,0	90,0
Altri indirizzi	--	--	--	--	--	--
Nessun titolo di studio	1.710	25,4	8,2	13,5	13,5	52,9

Valori assoluti sono arrotondati alle decine. I totali possono non coincidere con la somma dei singoli valori.

Il segno (-) indica l'assenza di entrate nell'incrocio indicato. Il segno (--) indica un valore statisticamente non significativo. I totali comprendono comunque i dati non esposti.

SEZIONE B

Lavoro in provincia:
le tendenze settoriali

Tavola 8 - Lavoratori previsti in entrata dalle imprese nel mese di ottobre 2020 e nel trimestre ottobre - dicembre 2020

Brescia

	Entrate previste			
	Ottobre 2020		Totale ott - dic 2020	
	(v.a.)	distr. X 1000	(v.a.)	distr. X 1000
TOTALE	7.060	1.000,0	18.500	1.000,0
INDUSTRIA	2.770	392,1	7.290	394,2
Industria manifatturiera e Public utilities	2.070	293,9	5.530	299,1
Costruzioni	690	98,2	1.760	95,1
SERVIZI	4.290	607,9	11.200	605,8
Commercio	1.150	162,8	2.910	157,5
Servizi di alloggio e ristorazione; servizi turistici	670	94,4	2.130	115,2
Servizi alle imprese	1.100	155,6	3.200	173,1
Servizi alle persone	1.380	195,1	2.960	160,0
CLASSE DIMENSIONALE				
1-49 dipendenti	4.380	621,1	12.070	652,5
50-249 dipendenti	1.460	206,2	3.710	200,4
250 dipendenti e oltre	1.220	172,7	2.720	147,1

Valori assoluti sono arrotondati alle decine. I totali possono non coincidere con la somma dei singoli valori.

Il segno (-) indica l'assenza di entrate nell'incrocio indicato. Il segno (--) indica un valore statisticamente non significativo. I totali comprendono comunque i dati non esposti.

Fonte: Unioncamere - ANPAL, Sistema Informativo Excelsior, 2020

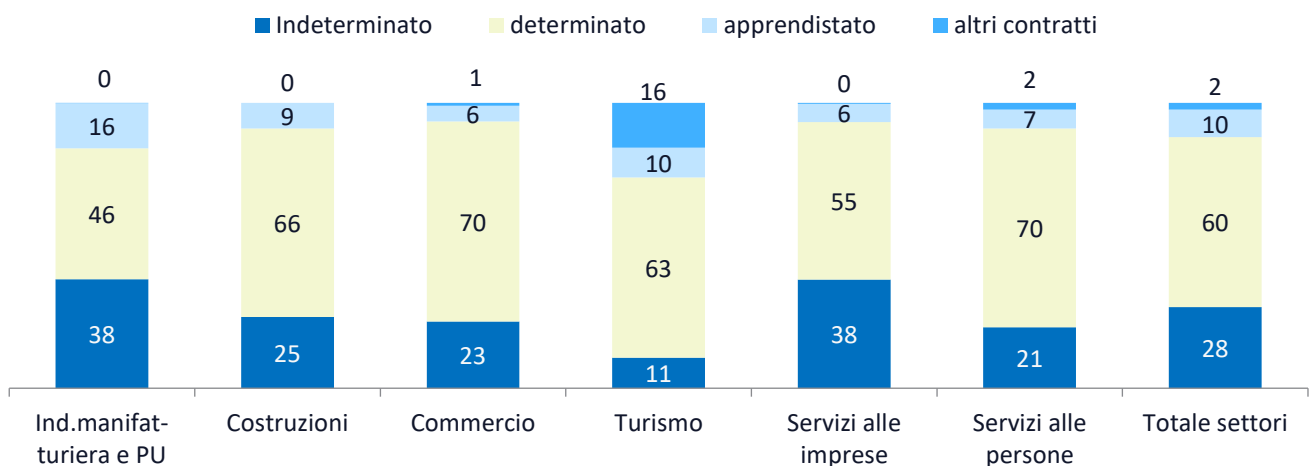
Tavola 9 - Lavoratori previsti in entrata per settore di attività secondo la tipologia contrattuale

Brescia

Ottobre 2020

	Entrate previste (v.a.)	di cui:			
		personale dipendente	lavoratori somministrati	collaboratori	altri lavoratori non alle dipendenze
TOTALE	7.060	78,6	13,1	1,7	6,7
INDUSTRIA	2.770	79,1	18,9	0,7	1,3
Ind.manifatturiera e Public Utilities	2.070	74,4	24,7	--	--
Costruzioni	690	93,1	--	--	4,3
SERVIZI	4.290	78,3	9,3	2,3	10,1
Commercio	1.150	82,2	9,7	0,9	7,1
Turismo	670	90,8	8,6	--	--
Servizi alle imprese	1.100	83,7	10,0	1,3	5,0
Servizi alle persone	1.380	64,5	8,9	5,2	21,4
CLASSE DIMENSIONALE					
1-49 dipendenti	4.380	80,4	9,4	1,9	8,3
50-249 dipendenti	1.460	75,5	15,8	1,7	7,0
250 dipendenti e oltre	1.220	75,6	23,1	--	--

I valori assoluti sono arrotondati alle decine. A causa di questi arrotondamenti, i totali possono non coincidere con la somma dei singoli valori. Il segno (-) indica l'assenza di imprese nell'incrocio indicato. Il segno (--) indica un valore statisticamente non significativo. I totali comprendono comunque i dati non esposti.

ENTRATE DI PERSONALE DIPENDENTE PER SETTORE DI ATTIVITA' E TIPOLOGIA CONTRATTUALE (%)


Fonte: Unioncamere - ANPAL, Sistema Informativo Excelsior, 2020

APPENDICE

Analisi dei dati relativi all'impatto
sulle imprese dell'emergenza
sanitaria Covid-19

Indice delle tavole Covid-19



SEZIONE A Impatto sulle imprese dell'emergenza sanitaria Covid-19

Tavola 1 - Situazione dell'impresa a seguito dell'emergenza sanitaria COVID-19* e delle disposizioni normative di lockdown, per settore, ripartizione territoriale e classe dimensionale (quote % sul totale imprese)

Graph 1 - Situazione dell'impresa a seguito dell'emergenza sanitaria COVID-19* e delle disposizioni normative di lockdown, per settore, ripartizione territoriale e classe dimensionale (quote % sul totale imprese)

Tavola 2 - Periodo previsto dalle imprese, secondo le aspettative e conoscenze del mercato di riferimento, entro il quale l'attività potrà riprendere a livelli accettabili, per settore, ripartizione territoriale e classe dimensionale (quote % sulle Imprese ancora in fase di recupero)*

Graph 2 - Periodo previsto dalle imprese, secondo le aspettative e conoscenze del mercato di riferimento, entro il quale l'attività potrà riprendere a livelli accettabili, per settore, ripartizione territoriale e classe dimensionale (quote % sulle Imprese ancora in fase di recupero)*

Tavola 3 - Imprese che prevedono di proseguire l'attività a seguito dell'emergenza sanitaria COVID-19 e previsioni di andamento occupazionale nel 2° semestre 2020 rispetto allo stesso periodo dell'anno precedente, per settore, ripartizione territoriale e classe dimensionale (quote % sulle imprese in attività)

Tavola 4 - Imprese che prevedono di proseguire l'attività a seguito dell'emergenza sanitaria COVID-19 e che prevedono problemi di liquidità nei prossimi sei mesi, per settore, ripartizione territoriale e classe dimensionale (quote % sulle imprese in attività)*

SEZIONE B Presenza sui mercati esteri e investimenti digitali delle imprese post emergenza sanitaria Covid19

Tavola 5 - Situazione a seguito dell'emergenza sanitaria COVID-19 e delle disposizioni normative di lockdown e tempi previsti per il recupero* secondo la presenza delle imprese sui mercati esteri (quote % sul totale imprese)

Tavola 6 - Situazione a seguito dell'emergenza sanitaria COVID-19 e delle disposizioni normative di lockdown e tempi previsti per il recupero* secondo il grado di coinvolgimento delle imprese nella trasformazione digitale (quote % sul totale imprese)

SEZIONE A

Impatto sulle imprese
dell'emergenza sanitaria
Covid-19

**Tavola 1 - Situazione dell'impresa a seguito dell'emergenza sanitaria COVID-19* e delle disposizioni normative di lockdown, per settore, ripartizione territoriale e classe dimensionale (quote % sul totale imprese)**

Brescia

	Imprese totali (v.a.)	Imprese con attività a regimi simili a quelli pre-emergenza	Imprese con attività a regime ridotto	Imprese con attività sospesa e/o per cui si valuta la chiusura
TOTALE	33.240	16.100	16.500	640
		48,4	49,6	1,9
INDUSTRIA	12.280	55,8	43,1	1,0
Industrie alimentari, delle bevande e del tabacco	600	58,2	41,2	-
Industrie tessili, dell'abbigliamento e calzature	760	29,1	68,9	-
Industrie del legno e del mobile	440	57,8	41,8	-
Industrie della carta, cartotecnica e stampa	240	30,3	66,4	-
Industrie chimico-farmaceutiche, della plastica e della gomma	480	56,2	42,4	-
Industrie estrattive e della lavorazione dei minerali non metalliferi	320	60,2	37,0	-
Industrie metallurgiche e dei prodotti in metallo	3.390	53,1	45,9	1,0
Industrie meccaniche ed elettroniche	2.020	55,5	43,6	-
Altre industrie	360	68,3	30,0	-
Costruzioni	3.670	63,5	35,8	0,7
SERVIZI	20.950	44,1	53,5	2,4
Commercio	7.360	52,3	47,1	0,6
Servizi di alloggio e ristorazione; servizi turistici	5.030	21,6	73,8	4,6
Servizi di trasporto, logistica e magazzinaggio	1.160	45,6	47,8	6,5
Servizi informatici e delle telecomunicazioni	990	67,3	32,5	-
Servizi avanzati di supporto alle imprese	1.250	47,2	51,8	-
Servizi finanziari e assicurativi	570	83,0	16,7	-
Servizi operativi di supporto alle imprese e alle persone	1.660	55,6	42,5	1,9
Servizi alle persone	2.940	38,1	58,0	3,8
RIPARTIZIONE TERRITORIALE				
Lombardia	244.710	50,5	47,2	2,3
ITALIA	1.382.990	46,5	50,8	2,7
CLASSE DIMENSIONALE				
1-9 dipendenti	25.500	47,0	51,0	2,0
10-49 dipendenti	5.780	52,5	46,0	1,5
50-249 dipendenti	1.320	55,2	43,1	1,7
250 dipendenti e oltre	630	55,1	42,8	-

* Le informazioni fanno riferimento alla data di realizzazione dell'indagine, dall'1 settembre al 15 settembre 2020

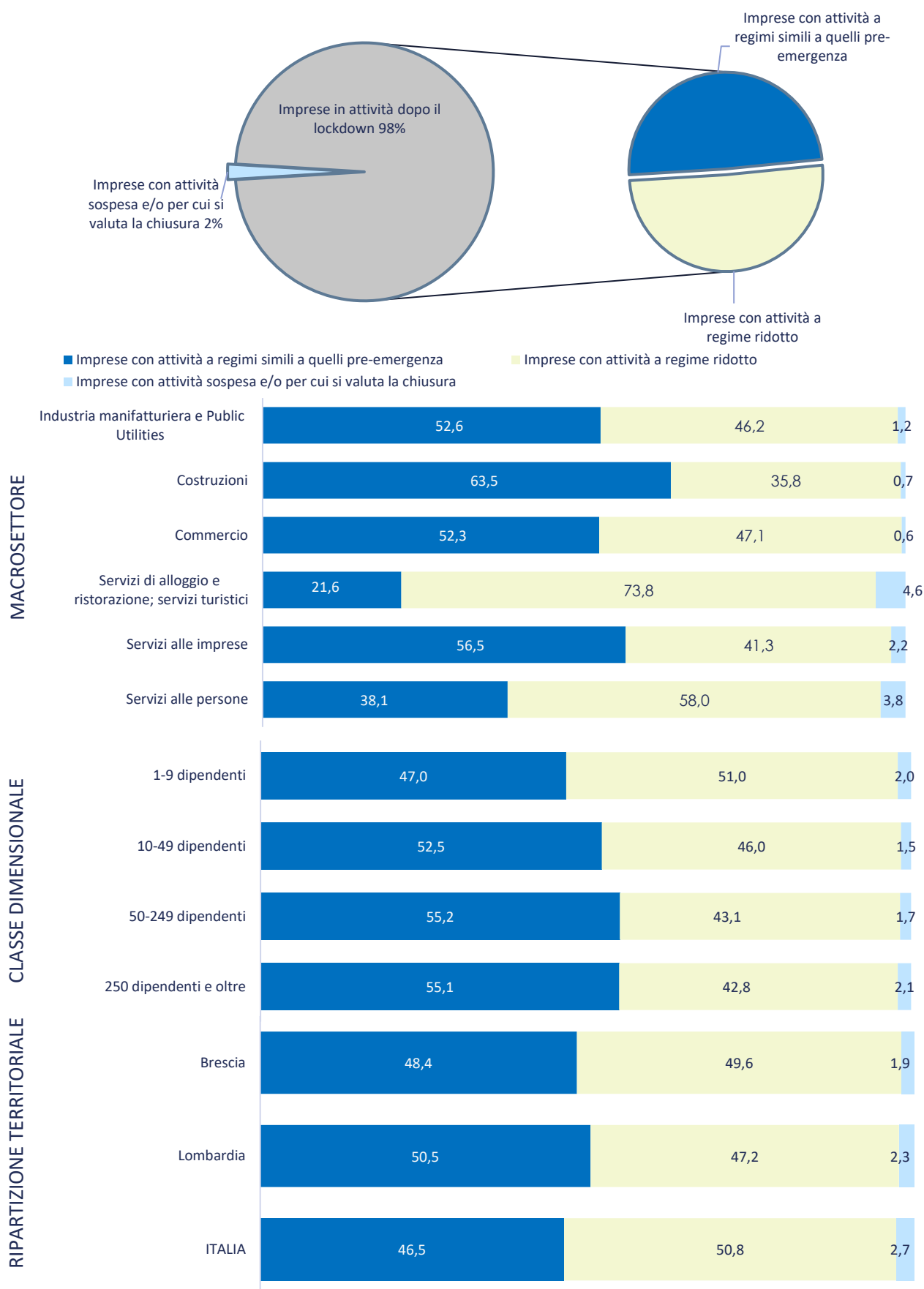
Il segno (--) indica l'assenza di entrate nell'incrocio indicato, il segno (-) un valore statisticamente non significativo. I totali comprendono comunque i dati non esposti.

Valori assoluti arrotondati alle decine. I totali possono non coincidere con la somma dei singoli valori.

Fonte: Unioncamere - ANPAL, Sistema Informativo Excelsior, 2020



Graph 1 - Situazione dell'impresa a seguito dell'emergenza sanitaria COVID-19* e delle disposizioni normative di lockdown, per settore, ripartizione territoriale e classe dimensionale (quote % sul totale imprese)



* Le informazioni fanno riferimento alla data di realizzazione dell'indagine, dall'1 settembre al 15 settembre 2020

**Tavola 2 - Periodo previsto dalle imprese, secondo le aspettative e conoscenze del mercato di riferimento, entro il quale l'attività potrà riprendere a livelli accettabili, per settore, ripartizione territoriale e classe dimensionale (quote % sulle imprese ancora in fase di recupero) ***

Brescia

	Imprese ancora in fase di recupero	di cui, secondo il periodo di recupero previsto:		
		entro l'anno 2020	entro i primi 6 mesi del 2021	entro il secondo semestre 2021
TOTALE	28.400	5.160	11.120	12.120
		18,2	39,2	42,7
INDUSTRIA	10.530	22,4	40,6	36,9
Industrie alimentari, delle bevande e del tabacco	380	15,5	40,5	43,9
Industrie tessili, dell'abbigliamento e calzature	730	11,2	36,6	52,2
Industrie del legno e del mobile	430	9,7	48,0	42,2
Industrie della carta, cartotecnica e stampa	210	13,1	42,3	44,6
Industrie chimico-farmaceutiche, della plastica e della gomma	340	25,4	39,9	34,7
Industrie estrattive e della lavorazione dei minerali non metalliferi	280	24,4	32,9	42,8
Industrie metallurgiche e dei prodotti in metallo	2.920	24,8	42,0	33,2
Industrie meccaniche ed elettroniche	1.700	18,6	43,2	38,2
Altre industrie	230	25,2	37,2	37,6
Costruzioni	3.300	27,3	38,8	33,9
SERVIZI	17.870	15,6	38,3	46,1
Commercio	6.190	17,3	39,7	42,9
Servizi di alloggio e ristorazione; servizi turistici	4.820	12,0	35,2	52,8
Servizi di trasporto, logistica e magazzinaggio	990	21,1	38,7	40,2
Servizi informatici e delle telecomunicazioni	610	18,3	34,3	47,4
Servizi avanzati di supporto alle imprese	1.040	14,3	42,3	43,4
Servizi finanziari e assicurativi	290	18,2	45,8	36,0
Servizi operativi di supporto alle imprese e alle persone	1.270	19,9	40,8	39,2
Servizi alle persone	2.660	13,8	37,7	48,5
RIPARTIZIONE TERRITORIALE				
Lombardia	204.290	18,6	38,7	42,8
ITALIA	1.166.580	17,2	35,9	46,9
CLASSE DIMENSIONALE				
1-9 dipendenti	22.040	17,5	39,0	43,6
10-49 dipendenti	4.730	22,6	38,3	39,1
50-249 dipendenti	1.130	15,2	44,3	40,5
250 dipendenti e oltre	500	12,5	44,6	42,9

* Le informazioni fanno riferimento alla data di realizzazione dell'indagine, dall'1 settembre al 15 settembre 2020

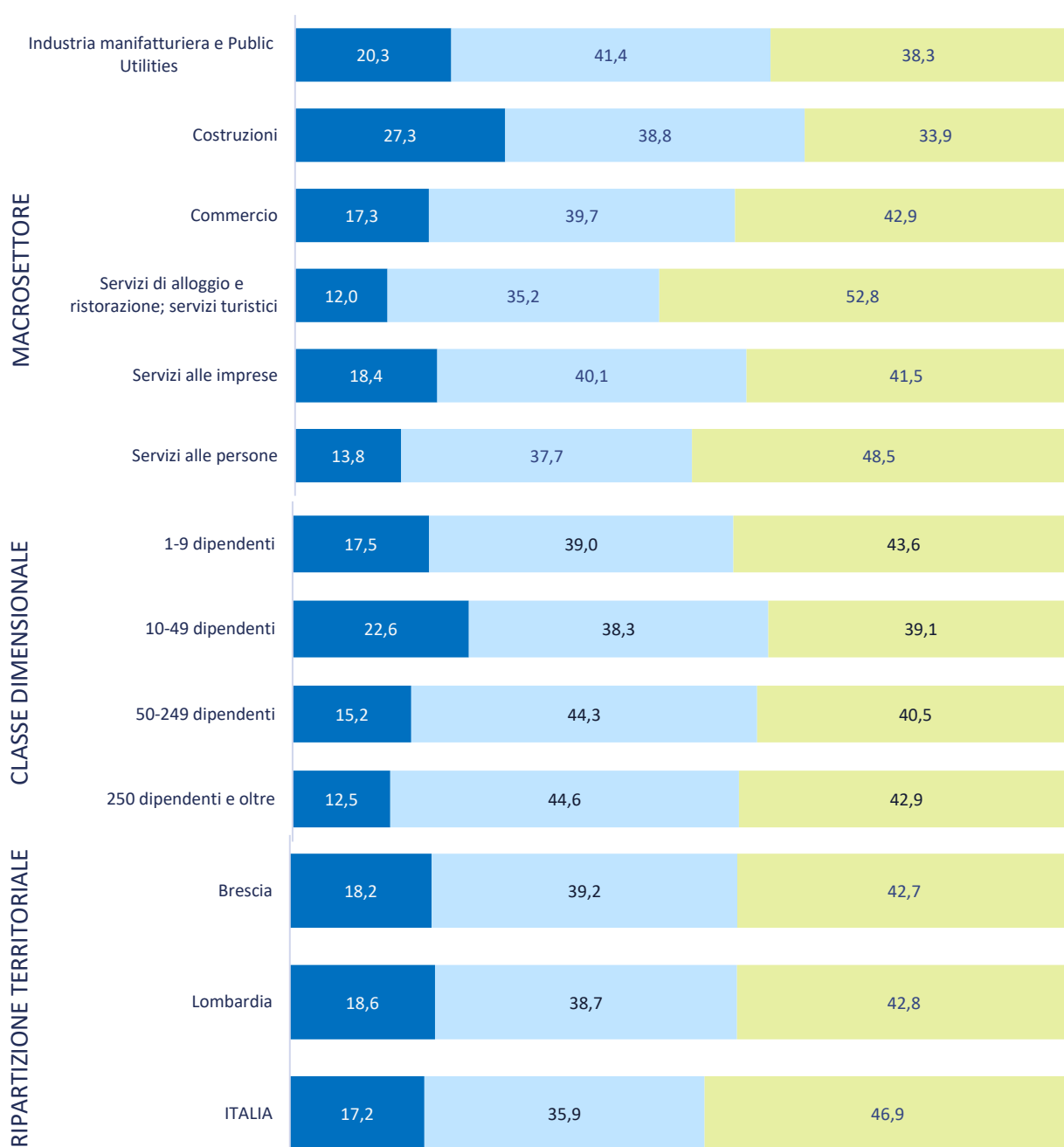
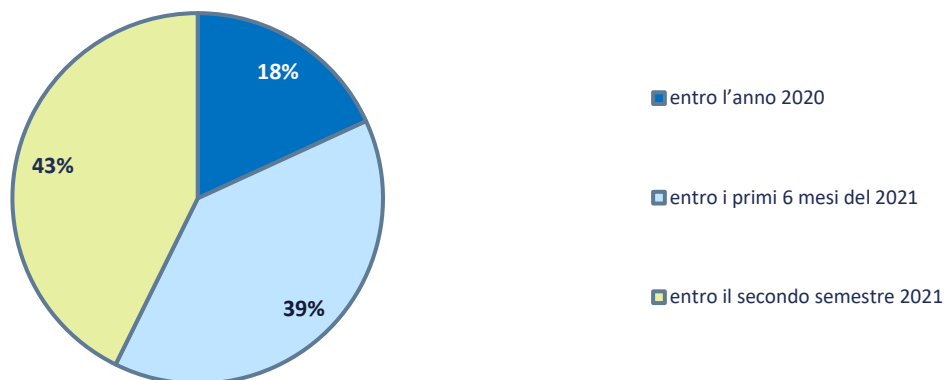
Il segno (--) indica l'assenza di entrate nell'incrocio indicato, il segno (-) un valore statisticamente non significativo. I totali comprendono comunque i dati non esposti.

Valori assoluti arrotondati alle decine. I totali possono non coincidere con la somma dei singoli valori.

Fonte: Unioncamere - ANPAL, Sistema Informativo Excelsior, 2020



Graph 2 - Periodo previsto dalle imprese, secondo le aspettative e conoscenze del mercato di riferimento, entro il quale l'attività potrà riprendere a livelli accettabili, per settore, ripartizione territoriale e classe dimensionale (quote % sulle Imprese ancora in fase di recupero)*



* Le informazioni fanno riferimento alla data di realizzazione dell'indagine, dall'1 settembre al 15 settembre 2020

**Tavola 3 - Imprese che prevedono di proseguire l'attività a seguito dell'emergenza sanitaria COVID-19 e previsioni di andamento occupazionale nel 2° semestre 2020 rispetto allo stesso periodo dell'anno precedente, per settore, ripartizione territoriale e classe dimensionale (quote % sulle imprese in attività)**

Brescia

	Imprese in attività (v.a.)*	Andamento occupazionale		
		in diminuzione	stazionario	in aumento
TOTALE	32.840	5.610	26.070	1.160
		17,1	79,4	3,5
INDUSTRIA	12.200	15,9	79,1	4,9
Industrie alimentari, delle bevande e del tabacco	590	15,2	82,8	-
Industrie tessili, dell'abbigliamento e calzature	750	9,4	90,6	--
Industrie del legno e del mobile	440	10,0	90,0	--
Industrie della carta, cartotecnica e stampa	230	10,7	84,5	-
Industrie chimico-farmaceutiche, della plastica e della gomma	470	25,1	72,4	-
Industrie estrattive e della lavorazione dei minerali non metalliferi	320	13,8	82,8	-
Industrie metallurgiche e dei prodotti in metallo	3.370	23,7	70,9	5,4
Industrie meccaniche ed elettroniche	2.010	13,6	80,0	6,4
Altre industrie	360	14,6	83,7	-
Costruzioni	3.660	11,6	81,8	6,6
SERVIZI	20.640	17,8	79,5	2,7
Commercio	7.330	13,7	83,4	2,9
Servizi di alloggio e ristorazione; servizi turistici	4.900	32,1	66,4	1,5
Servizi di trasporto, logistica e magazzino	1.130	16,9	79,1	4,0
Servizi informatici e delle telecomunicazioni	990	10,9	84,3	4,9
Servizi avanzati di supporto alle imprese	1.240	10,2	86,8	3,1
Servizi finanziari e assicurativi	570	7,6	89,3	-
Servizi operativi di supporto alle imprese e alle persone	1.630	8,7	87,1	4,1
Servizi alle persone	2.860	16,8	81,3	1,9
RIPARTIZIONE TERRITORIALE				
Lombardia	241.120	17,5	77,9	4,6
ITALIA	1.364.410	18,4	77,3	4,3
CLASSE DIMENSIONALE				
1-9 dipendenti	25.180	16,5	80,1	3,4
10-49 dipendenti	5.740	22,8	72,6	4,6
50-249 dipendenti	1.300	8,5	89,6	1,8
250 dipendenti e oltre	620	5,0	93,4	-

* Non sono comprese le imprese che sono in fase di valutazione della chiusura delle attività.

Il segno (--) indica l'assenza di entrate nell'incrocio indicato, il segno (-) un valore statisticamente non significativo. I totali comprendono comunque i dati non esposti.

Valori assoluti arrotondati alle decine. I totali possono non coincidere con la somma dei singoli valori.

**Tavola 4 - Imprese che prevedono di proseguire l'attività a seguito dell'emergenza sanitaria COVID-19 e che prevedono problemi di liquidità nei prossimi sei mesi, per settore, ripartizione territoriale e classe dimensionale (quote % sulle imprese in attività)***

Brescia

	Imprese in attività (v.a.)**	Imprese senza problemi di liquidità*	Imprese con problemi di liquidità*
TOTALE	32.840	18.450 56,2	14.400 43,8
INDUSTRIA	12.200	55,4	44,6
Industrie alimentari, delle bevande e del tabacco	590	59,4	40,6
Industrie tessili, dell'abbigliamento e calzature	750	44,7	55,3
Industrie del legno e del mobile	440	54,1	45,9
Industrie della carta, cartotecnica e stampa	230	40,3	59,7
Industrie chimico-farmaceutiche, della plastica e della gomma	470	61,8	38,2
Industrie estrattive e della lavorazione dei minerali non metalliferi	320	58,9	41,1
Industrie metallurgiche e dei prodotti in metallo	3.370	49,5	50,5
Industrie meccaniche ed elettroniche	2.010	61,7	38,3
Altre industrie	360	70,7	29,3
Costruzioni	3.660	57,3	42,7
SERVIZI	20.640	56,6	43,4
Commercio	7.330	61,9	38,1
Servizi di alloggio e ristorazione; servizi turistici	4.900	39,7	60,3
Servizi di trasporto, logistica e magazzinaggio	1.130	54,2	45,8
Servizi informatici e delle telecomunicazioni	990	65,9	34,1
Servizi avanzati di supporto alle imprese	1.240	74,8	25,2
Servizi finanziari e assicurativi	570	80,3	19,7
Servizi operativi di supporto alle imprese e alle persone	1.630	69,0	31,0
Servizi alle persone	2.860	50,5	49,5
RIPARTIZIONE TERRITORIALE			
Lombardia	241.120	56,5	43,5
ITALIA	1.364.410	50,6	49,4
CLASSE DIMENSIONALE			
1-9 dipendenti	25.180	54,0	46,0
10-49 dipendenti	5.740	59,1	40,9
50-249 dipendenti	1.300	75,7	24,3
250 dipendenti e oltre	620	74,5	25,5

* Le informazioni fanno riferimento alla data di realizzazione dell'indagine, dall'1 settembre al 15 settembre 2020

** Non sono comprese le imprese che sono in fase di valutazione della chiusura delle attività.

Il segno (-) indica l'assenza di entrate nell'incrocio indicato o un valore statisticamente non significativo. I totali comprendono comunque i dati non esposti.

Valori assoluti arrotondati alle decine. I totali possono non coincidere con la somma dei singoli valori.

Fonte: Unioncamere - ANPAL, Sistema Informativo Excelsior, 2020

SEZIONE B

Presenza sui mercati esteri e investimenti digitali delle imprese post emergenza sanitaria Covid19

**Tavola 5 - Situazione a seguito dell'emergenza sanitaria COVID-19 e delle disposizioni normative di lockdown e tempi previsti per il recupero* secondo la presenza delle imprese sui mercati esteri (quote % sul totale imprese)**

Brescia

	Imprese totali	Imprese esportatrici	Imprese non esportatrici
SITUAZIONE DELL'IMPRESA			
Imprese in attività a regimi simili a quelli pre-emergenza	48,4	52,1	47,8
Imprese in attività a regime ridotto	49,6	47,0	50,1
Imprese con attività sospesa e/o per cui si valuta la chiusura	1,9	0,9	2,1
PERIODO DI RECUPERO PREVISTO			
Imprese ancora in fase di recupero:	85,4	84,0	85,7
<i>di cui, secondo il periodo di recupero previsto:</i>			
<i>(quote % su imprese ancora in fase di recupero)</i>			
<i>entro l'anno 2020</i>	18,2	18,4	18,1
<i>entro i primi 6 mesi del 2021</i>	39,2	42,1	38,6
<i>entro il secondo semestre 2021</i>	42,7	39,5	43,3

* Le informazioni fanno riferimento alla data di realizzazione dell'indagine, dall'1 settembre al 15 settembre 2020

Il segno (--) indica l'assenza di entrate nell'incrocio indicato, il segno (-) un valore statisticamente non significativo. I totali comprendono comunque i dati non esposti.

Fonte: Unioncamere - ANPAL, Sistema Informativo Excelsior, 2020

**Tavola 6 - Situazione a seguito dell'emergenza sanitaria COVID-19 e delle disposizioni normative di lockdown e tempi previsti per il recupero* secondo il grado di coinvolgimento delle imprese nella trasformazione digitale (quote % sul totale imprese)**

Brescia

	Imprese totali	Imprese digitali ¹	Imprese in transizione digitale ¹	Imprese non digitali ¹
SITUAZIONE DELL'IMPRESA				
Imprese in attività a regimi simili a quelli pre-emergenza	48,4	51,4	49,1	44,5
Imprese in attività a regime ridotto	49,6	47,2	49,3	52,7
Imprese con attività sospesa e/o per cui si valuta la chiusura	1,9	1,4	1,6	2,8
PERIODO DI RECUPERO PREVISTO				
Imprese ancora in fase di recupero:	85,4	83,7	86,7	85,8
<i>di cui, secondo il periodo di recupero previsto:</i>				
<i>(quote % su imprese ancora in fase di recupero)</i>				
<i>entro l'anno 2020</i>	18,2	17,1	18,0	19,4
<i>entro i primi 6 mesi del 2021</i>	39,2	38,7	39,0	39,7
<i>entro il secondo semestre 2021</i>	42,7	44,2	42,9	40,8

1) Sono definite "digitali" quelle imprese che hanno adottato piani di investimenti integrati tra i diversi ambiti della trasformazione digitale. Sono definite "in transizione digitale" quelle imprese che hanno adottato piani di digitalizzazione in maniera non integrata tra i diversi ambiti. Sono definite "non digitali" quelle imprese che non hanno adottato piani di digitalizzazione.

* Le informazioni fanno riferimento alla data di realizzazione dell'indagine, dall'1 settembre al 15 settembre 2020

Il segno (--) indica l'assenza di entrate nell'incrocio indicato, il segno (-) un valore statisticamente non significativo. I totali comprendono comunque i dati non esposti.

Fonte: Unioncamere - ANPAL, Sistema Informativo Excelsior, 2020