

NOVEMBRE 2020



UNIONE EUROPEA

Fondo Sociale Europeo
Investiamo nel tuo futuro



Indagine continua di Unioncamere

LA DOMANDA DI LAVORO DELLE IMPRESE

Provincia di Brescia



UNIONCAMERE



NOTA METODOLOGICA

I dati presentati nel volume derivano dalle rilevazioni mensili del Sistema Informativo Excelsior realizzate da Unioncamere in accordo con l'Agenzia Nazionale per le Politiche Attive del Lavoro. L'indagine, che è inserita nel Programma Statistico Nazionale (UCC-00007) tra quelle che prevedono l'obbligo di risposta, dal 2017 è svolta con cadenza mensile.

A vent'anni dalla sua nascita il Sistema Informativo Excelsior si conferma una delle fonti più utilizzate per seguire le dinamiche quali-quantitative della domanda di lavoro. Per sfruttarne al meglio le potenzialità, dal 2017, si è innovato sia sotto l'aspetto metodologico che organizzativo per fornire indicazioni tempestive a supporto delle Politiche attive del lavoro. A partire da maggio 2017, infatti, vengono realizzate indagini mensili sulle imprese adottando prioritariamente la tecnica di rilevazione CAWI (Computer Assisted Web Interviewing) e somministrando un questionario incentrato sui profili professionali e sui livelli di istruzione richiesti dalle imprese. La rete delle Camere di Commercio e InfoCamere - società di informatica del sistema camerale - assicurano la specifica attività di supporto alle imprese intervistate.

La situazione determinatasi nei mesi di marzo-aprile a seguito dell'epidemia Covid-19 ha impedito nel medesimo periodo il consueto svolgimento delle indagini, che sono riprese dal mese di maggio. All'indagine hanno partecipato circa 130.000 imprese, campione rappresentativo delle imprese con dipendenti al 2020 dei diversi settori industriali e dei servizi. I risultati dell'indagine sono disponibili a livello nazionale, regionale e provinciale per i settori economici ottenuti dall'accorpamento di codici di attività economica della classificazione ATECO2007. La ripartizione delle entrate previste per "gruppo professionale" fa riferimento ad opportune aggregazioni dei codici della classificazione ISTAT CP2011.

In questa fase di particolari difficoltà, in aggiunta alle informazioni sui programmi di assunzione mensili e trimestrali delle imprese, il questionario è stato arricchito con una specifica sezione che ha l'obiettivo di monitorare la situazione del tessuto imprenditoriale a seguito dell'emergenza Covid-19. Le informazioni rilevate riguardano gli impatti prodotti dalla crisi sulle imprese e le valutazioni sulle prospettive di recupero, focalizzandosi sui comportamenti delle imprese abitualmente presenti sui mercati esteri e delle imprese più coinvolte nei processi di digitalizzazione.

Le analisi del presente volume si focalizzano sulle principali caratteristiche delle entrate programmate nel mese di novembre 2020, con uno sguardo sulle tendenze occupazionali per il periodo novembre 2020 - gennaio 2021.

Excelsior Informa è realizzato da Unioncamere in collaborazione con ANPAL nell'ambito del Sistema Informativo Excelsior.

Per approfondimenti si consulti il sito: <https://excelsior.unioncamere.net> nel quale sono disponibili dati e analisi riferiti a tutte le regioni e a tutte le province.

La riproduzione e/o diffusione parziale o totale delle tavole contenute nella presente pubblicazione è consentita esclusivamente con la citazione completa della fonte: Unioncamere-ANPAL, Sistema Informativo Excelsior.

Indice delle tavole

SEZIONE A - Quali sono le professioni ricercate dalle imprese?

Tavola 1 - Lavoratori previsti in entrata per grande gruppo professionale

Tavola 2 - Lavoratori previsti in entrata per area aziendale di inserimento e gruppo professionale

Tavola 3 - Lavoratori previsti in entrata per gruppo professionale secondo la classe di età

Tavola 4 - Lavoratori previsti in entrata per gruppo professionale secondo la difficoltà di reperimento e l'esperienza richiesta

Tavola 5 - Competenze richieste ai lavoratori previsti in entrata per gruppo professionale

Tavola 6 - Lavoratori previsti in entrata per gruppo professionale secondo il livello di istruzione

Tavola 7 - I titoli di studio richiesti dalle imprese secondo la difficoltà di reperimento e l'esperienza richiesta

SEZIONE B - Lavoro in provincia: le tendenze settoriali

Tavola 8 - Lavoratori previsti in entrata dalle imprese nel mese di novembre 2020 e nel trimestre novembre 2020 - gennaio 2021

Tavola 9 - Lavoratori previsti in entrata per settore di attività secondo la tipologia contrattuale

APPENDICE - Analisi dei dati relativi all'impatto sulle imprese dell'emergenza sanitaria Covid-19

SEZIONE A

Quali sono le professioni
ricercate dalle imprese?

Novembre 2020

Tavola 1 - Lavoratori previsti in entrata per grande gruppo professionale

Brescia

Novembre 2020

	Entrate previste nel periodo	
	(v.a.)	(%)
TOTALE	6.710	100,0
Dirigenti, professioni con elevata specializzazione e tecnici	1.130	16,9
1 Dirigenti	--	--
2 Professioni intellettuali, scientifiche e con elevata specializzazione	250	3,7
3 Professioni tecniche	870	13,0
Impiegati, professioni commerciali e nei servizi	2.130	31,8
4 Impiegati	450	6,8
5 Professioni qualificate nelle attività commerciali e nei servizi	1.680	25,1
Operai specializzati e conduttori di impianti e macchine	2.760	41,2
6 Operai specializzati	1.560	23,3
7 Conduttori di impianti e operai di macchinari fissi e mobili	1.200	17,9
Professioni non qualificate	680	10,2

Valori assoluti sono arrotondati alle decine. I totali possono non coincidere con la somma dei singoli valori.

Il segno (--) indica un valore statisticamente non significativo. I totali comprendono comunque i dati non esposti.

Fonte: Unioncamere - ANPAL, Sistema Informativo Excelsior, 2020

Tavola 2 - Lavoratori previsti in entrata per area aziendale di inserimento e gruppo professionale

Brescia

Novembre 2020

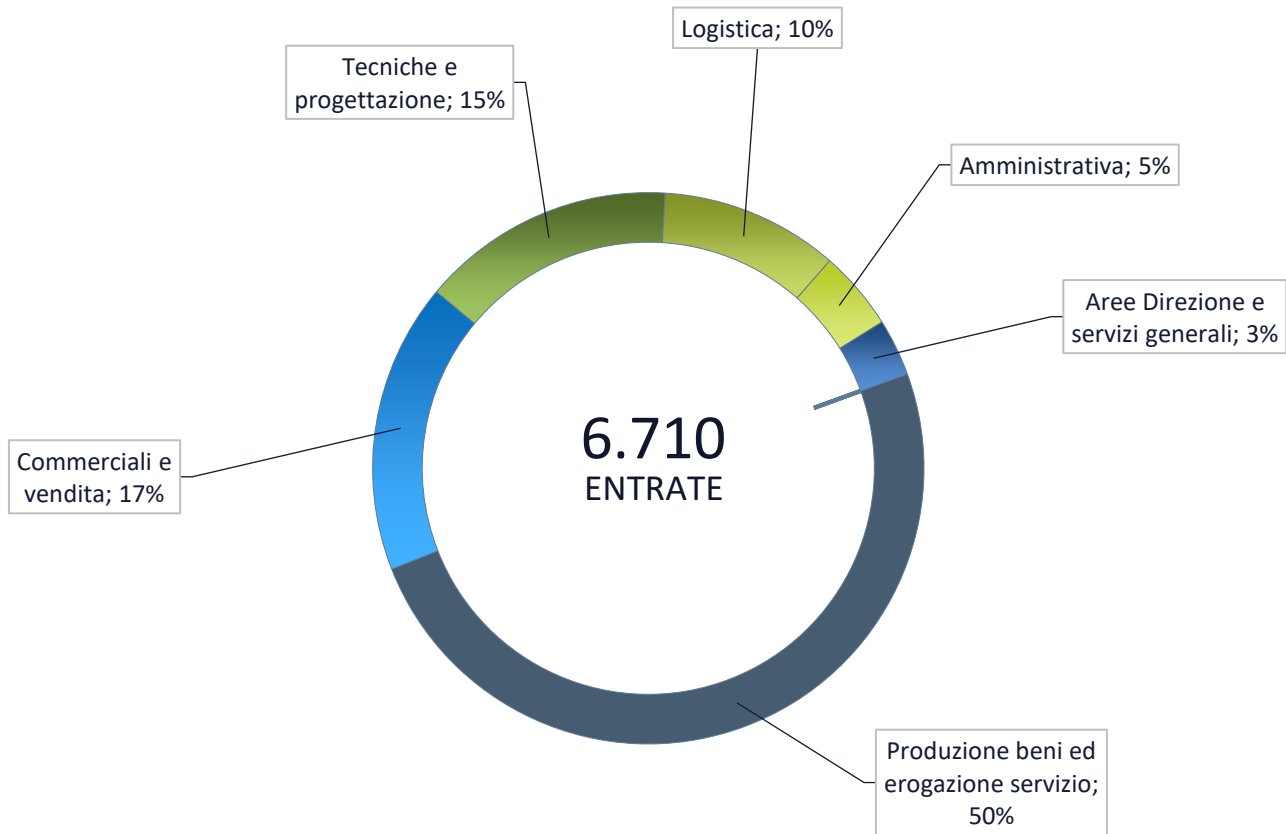
	Entrate previste (v.a.)	di cui (%):		
		Professioni specializzate e tecnici (*)	Impiegati, professioni commerciali e nei servizi	Operai specializzati, conduttori di impianti e macchine e professioni non qualificate
TOTALE	6.710	1.130	2.130	3.440
		16,9	31,8	51,3
Area produzione di beni ed erogazione servizio	3.330	10,0	28,1	61,9
Area direzione e servizi generali	220	42,4	57,1	--
Direzione generale, personale e organizzazione risorse umane	40	--	--	-
Segreteria, staff e servizi generali	100	--	96,2	-
Sistemi informativi	80	98,8	-	--
Area amministrativa, finanziaria, legale e controllo di gestione	310	36,7	63,3	-
Area commerciale e della vendita	1.140	29,9	69,9	--
Vendita	810	15,5	84,2	--
Marketing, commerciale, comunicazione e pubbliche relazioni	160	88,8	--	-
Assistenza clienti	170	42,6	56,8	--
Aree tecniche e della progettazione	1.000	23,9	3,6	72,5
Progettazione e ricerca e sviluppo	190	100,0	-	-
Installazione e manutenzione	700	--	-	95,9
Certificazione e controllo di qualità, sicurezza e ambiente	120	--	31,3	48,7
Area della logistica	700	--	5,8	92,9
Acquisti e movimentazione interna merci	190	--	--	82,7
Trasporti e distribuzione	520	-	--	96,5

* Compresi i Dirigenti.

Valori assoluti sono arrotondati alle decime. I totali possono non coincidere con la somma dei singoli valori.

Il segno (-) indica l'assenza di entrate nell'incrocio indicato. Il segno (--) indica un valore statisticamente non significativo. I totali comprendono comunque i dati non esposti.

Entrate previste nel periodo per area funzionale di inserimento



Fonte: Unioncamere - ANPAL, Sistema Informativo Excelsior, 2020

Tavola 3 - Lavoratori previsti in entrata per gruppo professionale secondo la classe di età

		Entrate previste (v.a.)	di cui (%): classe di età:		
			fino a 29 anni	indiffe- rente	
Brescia					Novembre 2020
Dirigenti, professioni con elevata specializzazione e tecnici	TOTALE	6.710	35,6	20,0	
	Dirigenti e direttori	--	--	--	
	Specialisti in scienze informatiche, fisiche e chimiche	40	64,1	15,4	
	Progettisti, ingegneri e professioni assimilate	80	10,0	6,3	
	Farmacisti, biologi e altri specialisti delle scienze della vita	--	--	--	
	Medici e altri specialisti della salute	--	--	--	
	Tecnici della sanità, dei servizi sociali e dell'istruzione	200	43,6	27,7	
	Specialisti in scienze economiche e gestionali di impresa	--	--	--	
	Tecnici amministrativi, finanziari e della gestione della produzione	120	34,7	0,8	
	Tecnici delle vendite, del marketing e della distribuzione commerciale	250	18,0	11,0	
	Specialisti in discipline artistiche e in scienze umane e sociali	20	59,1	9,1	
	Specialisti della formazione e insegnanti	40	12,2	26,8	
	Tecnici dei servizi alle persone	60	9,8	65,6	
	Tecnici in campo informatico, ingegneristico e della produzione	220	31,4	3,6	
Impiegati, professioni commerciali e nei servizi	Addetti accoglienza, informazione e assistenza della clientela	130	30,8	46,2	
	Personale di amministrazione, di segreteria e dei servizi generali	340	25,1	23,0	
	Addetti alla gestione dei magazzini, della logistica e degli acquisti	30	7,1	35,7	
	Commessi e altro personale qualificato nella grande distribuzione	160	57,4	6,8	
	Commessi e altro personale qualificato in negozi ed esercizi all'ingrosso	460	63,8	9,1	
	Cuochi, camerieri e altre professioni dei servizi turistici	740	41,9	20,9	
	Operatori dell'assistenza sociale, in istituzioni o domiciliari	180	31,3	29,1	
	Operatori della cura estetica	80	35,8	30,9	
	Professioni specifiche nei servizi di sicurezza, vigilanza e custodia	40	29,7	16,2	
	Professioni specifiche degli altri servizi alle persone	30	39,4	6,1	
Operai specializzati e conduttori di impianti e macchine	Operai specializzati nell'edilizia e nella manutenzione degli edifici	520	25,0	23,6	
	Operai specializzati e conduttori di impianti nell'industria alimentare	150	51,3	24,3	
	Operai specializzati e condutt. di impianti nelle ind. tessili, abbigl. calzature	50	59,6	17,3	
	Operai nelle attività metalmeccaniche ed elettromeccaniche	1.050	46,1	17,6	
	Operai nelle attività metalmeccaniche richiesti in altri settori	340	21,4	13,9	
	Operai specializzati nelle industrie del legno e della carta	50	26,7	35,6	
	Operai specializzati nelle industrie chimiche e della plastica	70	40,3	13,4	
	Operai specializzati in altre attività industriali	40	22,9	25,7	
	Conduttori di mezzi di trasporto	290	11,0	23,7	
	Conduttori di macchinari mobili	200	48,8	3,4	
Professioni non qualificate	Personale generico nelle costruzioni	-	-	-	
	Personale non qualificato nella logistica, facchini e corrieri	180	50,5	19,0	
	Personale non qualificato nelle attività commerciali e nei servizi	20	23,8	19,0	
	Personale non qualificato nei servizi di pulizia e in altri servizi alle persone	400	10,7	37,7	
	Personale non qualificato nelle attività industriali e assimilati	70	38,4	45,2	

Valori assoluti sono arrotondati alle decine. I totali possono non coincidere con la somma dei singoli valori.

Il segno (-) indica l'assenza di entrate nell'incrocio indicato. Il segno (--) indica un valore statisticamente non significativo. I totali comprendono comunque i dati non esposti.

Fonte: Unioncamere - ANPAL, Sistema Informativo Excelsior, 2020

Tavola 4 - Lavoratori previsti in entrata per gruppo professionale secondo la difficoltà di reperimento e l'esperienza richiesta

Brescia

Novembre 2020

		Entrate previste (v.a)	con difficoltà di reperimento (%)			con espe- rienza (%)	
			totale (*)	di cui per:		professio- nale specifica	nello stesso settore
				mancanza di candidati	prepara- zione inadeguata		
	TOTALE	6.710	34,6	15,5	16,4	22,3	43,9
Dirigenti, professionisti con elevata specializzazione e tecnici	Dirigenti e direttori	--	--	--	--	--	--
	Specialisti in scienze informatiche, fisiche e chimiche	40	71,8	46,2	20,5	61,5	20,5
	Progettisti, ingegneri e professioni assimilate	80	70,0	17,5	51,3	52,5	40,0
	Farmacisti, biologi e altri specialisti delle scienze della vita	--	--	--	--	--	--
	Medici e altri specialisti della salute	--	--	--	--	--	--
	Tecnici della sanità, dei servizi sociali e dell'istruzione	200	27,7	25,2	2,5	46,5	46,0
	Specialisti in scienze economiche e gestionali di impresa	--	--	--	--	--	--
	Tecnici amministrativi, finanziari e della gestione della produzione	120	16,9	0,8	16,1	58,1	24,2
	Tecnici delle vendite, del marketing e della distribuzione commerciale	250	43,3	13,9	25,7	31,8	42,4
	Specialisti in discipline artistiche e in scienze umane e sociali	20	36,4	0,0	36,4	59,1	36,4
	Specialisti della formazione e insegnanti	40	48,8	39,0	2,4	78,0	22,0
	Tecnici dei servizi alle persone	60	6,6	6,6	0,0	78,7	16,4
Tecnici in campo informatico, ingegneristico e della produzione	220	50,5	24,1	21,8	36,8	47,7	
Impiegati, professionisti commerciali e nei servizi	Addetti accoglienza, informazione e assistenza della clientela	130	41,5	10,8	30,0	44,6	14,6
	Personale di amministrazione, di segreteria e dei servizi generali	340	24,5	11,3	13,1	35,2	23,6
	Addetti alla gestione dei magazzini, della logistica e degli acquisti	30	14,3	14,3	0,0	21,4	17,9
	Commessi e altro personale qualificato nella grande distribuzione	160	13,0	10,5	2,5	8,0	31,5
	Commessi e altro personale qualificato in negozi ed esercizi all'ingrosso	460	14,5	4,3	8,5	21,9	54,0
	Cuochi, camerieri e altre professioni dei servizi turistici	740	33,9	15,9	14,8	18,5	52,6
	Operatori dell'assistenza sociale, in istituzioni o domiciliari	180	31,8	20,7	9,5	21,2	70,9
	Operatori della cura estetica	80	33,3	4,9	24,7	24,7	46,9
	Professioni specifiche nei servizi di sicurezza, vigilanza e custodia	40	43,2	40,5	2,7	2,7	75,7
	Professioni specifiche degli altri servizi alle persone	30	45,5	30,3	15,2	30,3	45,5
Operai specializzati e conduttori di impianti e macchine	Operai specializzati nell'edilizia e nella manutenzione degli edifici	520	45,8	12,6	28,2	23,0	53,2
	Operai specializzati e conduttori di impianti nell'industria alimentare	150	34,9	15,1	3,3	6,6	17,8
	Operai specializzati e condutt. di impianti nelle ind. tessili, abbigl. calzature	50	50,0	34,6	11,5	0,0	34,6
	Operai nelle attività metalmeccaniche ed elettromeccaniche	1.050	44,6	22,5	22,0	14,1	39,0
	Operai nelle attività metalmeccaniche richiesti in altri settori	340	46,0	26,4	16,0	16,0	66,2
	Operai specializzati nelle industrie del legno e della carta	50	55,6	37,8	17,8	28,9	42,2
	Operai specializzati nelle industrie chimiche e della plastica	70	38,8	9,0	25,4	3,0	41,8
	Operai specializzati in altre attività industriali	40	14,3	14,3	0,0	5,7	11,4
	Conduttori di mezzi di trasporto	290	36,4	25,8	4,8	17,5	62,2
	Conduttori di macchinari mobili	200	55,2	5,4	39,9	23,6	59,6
Professioni non qualificate	Personale generico nelle costruzioni	--	-	-	-	-	-
	Personale non qualificato nella logistica, facchini e corrieri	180	14,1	0,0	14,1	3,3	23,4
	Personale non qualificato nelle attività commerciali e nei servizi	20	52,4	0,0	52,4	52,4	9,5
	Personale non qualificato nei servizi di pulizia e in altri servizi alle persone	400	10,4	3,2	6,2	1,5	44,7
	Personale non qualificato nelle attività industriali e assimilati	70	1,4	0,0	1,4	1,4	4,1

Valori assoluti sono arrotondati alle decime. I totali possono non coincidere con la somma dei singoli valori.

Il segno (-) indica l'assenza di entrate nell'incrocio indicato. Il segno (--) indica un valore statisticamente non significativo. I totali comprendono comunque i dati non esposti.

(*) Il totale delle difficoltà di reperimento comprende anche la modalità residuale "altri motivi", non esposta nella tavola.

Fonte: Unioncamere - ANPAL, Sistema Informativo Excelsior, 2020

Tavola 5 - Competenze richieste ai lavoratori previsti in entrata per gruppo professionale

		Entrate (v.a.)	di cui (%):		
			applicherà soluzioni creative e innovative	coordinerà altre persone	
Brescia					Novembre 2020
Dirigenti, professioni con elevata specializzazione e tecnici	TOTALE	6.710	21,6	12,6	
	Dirigenti e direttori	--	--	--	
	Specialisti in scienze informatiche, fisiche e chimiche	40	76,9	10,3	
	Progettisti, ingegneri e professioni assimilate	80	80,0	57,5	
	Farmacisti, biologi e altri specialisti delle scienze della vita	--	--	--	
	Medici e altri specialisti della salute	--	--	--	
	Tecnici della sanità, dei servizi sociali e dell'istruzione	200	26,2	6,9	
	Specialisti in scienze economiche e gestionali di impresa	--	--	--	
	Tecnici amministrativi, finanziari e della gestione della produzione	120	33,9	4,8	
	Tecnici delle vendite, del marketing e della distribuzione commerciale	250	60,8	28,2	
	Specialisti in discipline artistiche e in scienze umane e sociali	20	86,4	22,7	
	Specialisti della formazione e insegnanti	40	82,9	36,6	
	Tecnici dei servizi alle persone	60	83,6	14,8	
	Tecnici in campo informatico, ingegneristico e della produzione	220	67,3	40,5	
Impiegati, professioni commerciali e nei servizi	Addetti accoglienza, informazione e assistenza della clientela	130	43,8	21,5	
	Personale di amministrazione, di segreteria e dei servizi generali	340	21,5	13,1	
	Addetti alla gestione dei magazzini, della logistica e degli acquisti	30	35,7	28,6	
	Commessi e altro personale qualificato nella grande distribuzione	160	4,9	5,6	
	Commessi e altro personale qualificato in negozi ed esercizi all'ingrosso	460	12,6	11,9	
	Cuochi, camerieri e altre professioni dei servizi turistici	740	15,3	14,8	
	Operatori dell'assistenza sociale, in istituzioni o domiciliari	180	16,2	0,0	
	Operatori della cura estetica	80	50,6	3,7	
	Professioni specifiche nei servizi di sicurezza, vigilanza e custodia	40	0,0	0,0	
	Professioni specifiche degli altri servizi alle persone	30	30,3	0,0	
Operai specializzati e conduttori di impianti e macchine	Operai specializzati nell'edilizia e nella manutenzione degli edifici	520	16,8	17,4	
	Operai specializzati e conduttori di impianti nell'industria alimentare	150	17,1	5,3	
	Operai specializzati e condutt. di impianti nelle ind. tessili, abbigl. calzature	50	9,6	7,7	
	Operai nelle attività metalmeccaniche ed elettromeccaniche	1.050	13,9	7,6	
	Operai nelle attività metalmeccaniche richiesti in altri settori	340	12,2	13,4	
	Operai specializzati nelle industrie del legno e della carta	50	46,7	4,4	
	Operai specializzati nelle industrie chimiche e della plastica	70	4,5	7,5	
	Operai specializzati in altre attività industriali	40	5,7	0,0	
	Conduttori di mezzi di trasporto	290	4,5	2,7	
	Conduttori di macchinari mobili	200	36,0	13,8	
Professioni non qualificate	Personale generico nelle costruzioni	--	-	-	
	Personale non qualificato nella logistica, facchini e corrieri	180	3,3	8,7	
	Personale non qualificato nelle attività commerciali e nei servizi	20	4,8	14,3	
	Personale non qualificato nei servizi di pulizia e in altri servizi alle persone	400	0,2	2,0	
	Personale non qualificato nelle attività industriali e assimilati	70	0,0	0,0	

Valori assoluti sono arrotondati alle decime. I totali possono non coincidere con la somma dei singoli valori.

Il segno (-) indica l'assenza di entrate nell'incrocio indicato. Il segno (--) indica un valore statisticamente non significativo. I totali comprendono comunque i dati non esposti.

Tavola 6 - Lavoratori previsti in entrata per gruppo professionale secondo il livello di istruzione

Brescia

Novembre 2020

		Entrate previste (v.a.)	di cui (%):			
			laurea	diploma	qualifica profes.	nessun titolo di studio
Dirigenti, professioni con elevata specializzazione e tecnici	TOTALE	6.710	11,0	33,9	29,2	25,9
	Dirigenti e direttori	--	--	--	--	--
	Specialisti in scienze informatiche, fisiche e chimiche	40	92,3	7,7	0,0	0,0
	Progettisti, ingegneri e professioni assimilate	80	72,5	27,5	0,0	0,0
	Farmacisti, biologi e altri specialisti delle scienze della vita	--	--	--	--	--
	Medici e altri specialisti della salute	--	--	--	--	--
	Tecnici della sanità, dei servizi sociali e dell'istruzione	200	99,5	0,5	0,0	0,0
	Specialisti in scienze economiche e gestionali di impresa	--	--	--	--	--
	Tecnici amministrativi, finanziari e della gestione della produzione	120	52,4	47,6	0,0	0,0
	Tecnici delle vendite, del marketing e della distribuzione commerciale	250	40,0	51,8	8,2	0,0
	Specialisti in discipline artistiche e in scienze umane e sociali	20	68,2	31,8	0,0	0,0
	Specialisti della formazione e insegnanti	40	95,1	4,9	0,0	0,0
	Tecnici dei servizi alle persone	60	57,4	42,6	0,0	0,0
Tecnici in campo informatico, ingegneristico e della produzione	220	20,9	76,8	2,3	0,0	
Impiegati, professioni commerciali e nei servizi	Addetti accoglienza, informazione e assistenza della clientela	130	41,5	50,8	7,7	0,0
	Personale di amministrazione, di segreteria e dei servizi generali	340	12,5	71,0	16,4	0,0
	Addetti alla gestione dei magazzini, della logistica e degli acquisti	30	0,0	82,1	17,9	0,0
	Commessi e altro personale qualificato nella grande distribuzione	160	0,0	50,0	33,3	16,7
	Commessi e altro personale qualificato in negozi ed esercizi all'ingrosso	460	0,0	60,3	12,6	27,1
	Cuochi, camerieri e altre professioni dei servizi turistici	740	0,0	22,0	53,5	24,6
	Operatori dell'assistenza sociale, in istituzioni o domiciliari	180	0,0	100,0	0,0	0,0
	Operatori della cura estetica	80	0,0	0,0	80,2	19,8
	Professioni specifiche nei servizi di sicurezza, vigilanza e custodia	40	0,0	10,8	0,0	89,2
Professioni specifiche degli altri servizi alle persone	30	0,0	42,4	0,0	57,6	
Operai specializzati e conduttori di impianti e macchine	Operai specializzati nell'edilizia e nella manutenzione degli edifici	520	0,0	14,9	52,0	33,1
	Operai specializzati e conduttori di impianti nell'industria alimentare	150	0,0	17,1	34,9	48,0
	Operai specializzati e condutt. di impianti nelle ind. tessili, abbigl. calzature	50	0,0	11,5	57,7	30,8
	Operai nelle attività metalmeccaniche ed elettromeccaniche	1.050	0,0	27,9	48,2	23,9
	Operai nelle attività metalmeccaniche richiesti in altri settori	340	0,0	34,7	54,9	10,4
	Operai specializzati nelle industrie del legno e della carta	50	0,0	13,3	44,4	42,2
	Operai specializzati nelle industrie chimiche e della plastica	70	0,0	35,8	28,4	35,8
	Operai specializzati in altre attività industriali	40	0,0	14,3	28,6	57,1
	Conduttori di mezzi di trasporto	290	0,0	15,5	14,4	70,1
Conduttori di macchinari mobili	200	0,0	5,9	8,4	85,7	
Professioni non qualificate	Personale generico nelle costruzioni	-	-	-	-	-
	Personale non qualificato nella logistica, facchini e corrieri	180	0,0	22,3	8,7	69,0
	Personale non qualificato nelle attività commerciali e nei servizi	20	0,0	4,8	71,4	23,8
	Personale non qualificato nei servizi di pulizia e in altri servizi alle persone	400	0,0	36,2	14,4	49,4
	Personale non qualificato nelle attività industriali e assimilati	70	0,0	0,0	72,6	27,4

Valori assoluti sono arrotondati alle decime. I totali possono non coincidere con la somma dei singoli valori.

Il segno (-) indica l'assenza di entrate nell'incrocio indicato. Il segno (--) indica un valore statisticamente non significativo. I totali comprendono comunque i dati non esposti.

Fonte: Unioncamere - ANPAL, Sistema Informativo Excelsior, 2020

Tavola 7 - I titoli di studio richiesti dalle imprese secondo la difficoltà di reperimento e l'esperienza richiesta

	Entrate previste (v.a.)	di cui con (%)				
		difficoltà di reperimento			esperienza	
		Totale	per mancanza di candidati	per preparazione inadeguata	nella profes- sione	nel settore
TOTALE	6.710	34,6	15,5	16,4	22,3	43,9
Livello universitario	740	39,5	20,2	18,5	54,8	31,8
Indirizzo economico	190	25,4	8,5	16,9	41,8	34,9
Indirizzo sanitario e paramedico	120	26,0	24,4	1,6	55,3	32,5
Indirizzo insegnamento e formazione	90	29,1	25,6	3,5	31,4	68,6
Indirizzo umanistico, filosofico, storico e artistico	70	64,6	3,1	61,5	93,8	6,2
Indirizzo ingegneria industriale	50	62,0	32,0	30,0	82,0	14,0
Indirizzo ingegneria elettronica e dell'informazione	40	72,7	22,7	47,7	59,1	29,5
Indirizzo ingegneria civile ed architettura	30	14,7	0,0	14,7	47,1	50,0
Indirizzo medico e odontoiatrico	30	58,1	58,1	0,0	93,5	3,2
Indirizzo scienze matematiche, fisiche e informatiche	30	60,0	50,0	6,7	76,7	16,7
Indirizzo chimico-farmaceutico	20	45,0	20,0	25,0	35,0	50,0
Altri indirizzi	60	48,4	25,0	17,2	40,6	18,8
Livello secondario e post-secondario	2.270	29,7	12,9	14,8	26,5	42,4
Tecnologico (ex istituto tecnico industriale)	790	31,0	13,7	15,6	22,5	37,3
Tecnico-economico/turistico (ex ragioneria)	450	17,5	4,9	11,2	40,9	27,0
Professionale - servizi/turismo	430	25,9	12,7	11,3	16,4	53,6
Professionale - assistenza/sanità	190	32,8	21,5	9,7	21,0	69,9
Tecnologico - agrario e agroalimentare	110	59,8	21,5	29,9	28,0	22,4
Professionale - industria/artigianato	80	21,5	3,8	11,4	45,6	43,0
Tecnologico - costruzioni e ambiente (ex geometra)	70	27,3	25,8	1,5	12,1	60,6
Liceo	50	17,0	6,4	10,6	48,9	36,2
Nuove tecnologie per il made in Italy - meccanica	40	100,0	15,4	84,6	12,8	87,2
Tecnologie innovative per i beni e le attività culturali	30	4,0	4,0	0,0	84,0	16,0
Tecnologie della informazione e della comunicazione	20	34,8	26,1	8,7	13,0	52,2
Altri indirizzi	30	81,5	29,6	51,9	18,5	74,1
Qualifica di formazione o diploma professionale	1.960	42,4	22,0	17,0	15,9	44,8
Indirizzo industriale	1.140	49,0	24,6	20,8	15,4	39,8
Indirizzo commerciale turismo/servizi	700	32,2	15,4	13,7	12,8	53,8
Indirizzo edile	80	36,6	36,6	0,0	53,7	45,1
Indirizzo agro-alimentare	40	45,7	37,1	0,0	8,6	25,7
Altri indirizzi	--	--	--	--	--	--
Nessun titolo di studio	1.740	30,1	9,5	17,0	10,2	50,0

Valori assoluti sono arrotondati alle decime. I totali possono non coincidere con la somma dei singoli valori.

Il segno (-) indica l'assenza di entrate nell'incrocio indicato. Il segno (--) indica un valore statisticamente non significativo. I totali comprendono comunque i dati non esposti.

SEZIONE B

Lavoro in provincia:
le tendenze settoriali

Tavola 8 - Lavoratori previsti in entrata dalle imprese nel mese di novembre 2020 e nel trimestre novembre 2020 - gennaio 2021

Brescia

	Entrate previste			
	Novembre 2020		Totale nov 2020 - gen 2021	
	(v.a.)	distr. X 1000	(v.a.)	distr. X 1000
TOTALE	6.710	1.000,0	21.290	1.000,0
INDUSTRIA	2.850	425,3	9.190	431,8
Industria manifatturiera e Public utilities	2.100	313,7	7.050	331,1
Costruzioni	750	111,5	2.140	100,7
SERVIZI	3.850	574,7	12.100	568,2
Commercio	1.130	167,9	3.230	151,8
Servizi di alloggio e ristorazione; servizi turistici	800	118,6	2.530	118,6
Servizi alle imprese	1.100	163,7	3.690	173,5
Servizi alle persone	840	124,5	2.650	124,4
CLASSE DIMENSIONALE				
1-49 dipendenti	4.110	613,2	13.810	648,7
50-249 dipendenti	1.290	191,8	4.370	205,4
250 dipendenti e oltre	1.310	195,0	3.110	145,9

Valori assoluti sono arrotondati alle decine. I totali possono non coincidere con la somma dei singoli valori.

Il segno (-) indica l'assenza di entrate nell'incrocio indicato. Il segno (--) indica un valore statisticamente non significativo. I totali comprendono comunque i dati non esposti.

Fonte: Unioncamere - ANPAL, Sistema Informativo Excelsior, 2020

Tavola 9 - Lavoratori previsti in entrata per settore di attività secondo la tipologia contrattuale

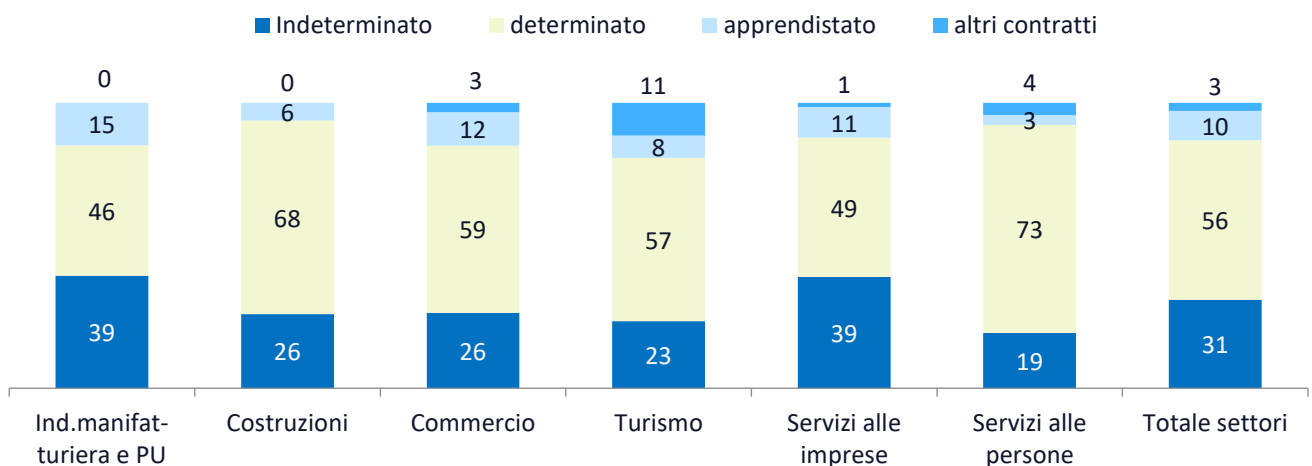
Brescia

Novembre 2020

	Entrate previste (v.a.)	di cui:			
		personale dipendente	lavoratori somministrati	collaboratori	altri lavoratori non alle dipendenze
TOTALE	6.710	80,6	15,3	0,9	3,2
INDUSTRIA	2.850	79,3	19,6	--	--
Ind.manifatturiera e Public Utilities	2.100	73,1	25,9	--	--
Costruzioni	750	96,9	--	--	--
SERVIZI	3.850	81,6	12,1	1,2	5,1
Commercio	1.130	81,3	12,0	1,1	5,7
Turismo	800	89,9	8,8	--	--
Servizi alle imprese	1.100	82,5	11,8	1,4	4,3
Servizi alle persone	840	72,9	15,6	1,3	10,2
CLASSE DIMENSIONALE					
1-49 dipendenti	4.110	84,1	10,7	1,2	4,0
50-249 dipendenti	1.290	78,5	18,8	0,5	2,2
250 dipendenti e oltre	1.310	71,9	26,0	0,5	1,6

I valori assoluti sono arrotondati alle decime. A causa di questi arrotondamenti, i totali possono non coincidere con la somma dei singoli valori. Il segno (-) indica l'assenza di imprese nell'incrocio indicato. Il segno (--) indica un valore statisticamente non significativo. I totali comprendono comunque i dati non esposti.

ENTRATE DI PERSONALE DIPENDENTE PER SETTORE DI ATTIVITA' E TIPOLOGIA CONTRATTUALE (%)



Fonte: Unioncamere - ANPAL, Sistema Informativo Excelsior, 2020

APPENDICE

Analisi dei dati relativi all'impatto
sulle imprese dell'emergenza
sanitaria Covid-19

Indice delle tavole Covid-19



SEZIONE A Impatto sulle imprese dell'emergenza sanitaria Covid-19

Tavola 1 - Situazione dell'impresa a seguito dell'emergenza sanitaria COVID-19* e delle disposizioni normative di lockdown, per settore, ripartizione territoriale e classe dimensionale (quote % sul totale imprese)

Graph 1 - Situazione dell'impresa a seguito dell'emergenza sanitaria COVID-19* e delle disposizioni normative di lockdown, per settore, ripartizione territoriale e classe dimensionale (quote % sul totale imprese)

Tavola 2 - Periodo previsto dalle imprese, secondo le aspettative e conoscenze del mercato di riferimento, entro il quale l'attività potrà riprendere a livelli accettabili, per settore, ripartizione territoriale e classe dimensionale (quote % sulle Imprese ancora in fase di recupero)*

Graph 2 - Periodo previsto dalle imprese, secondo le aspettative e conoscenze del mercato di riferimento, entro il quale l'attività potrà riprendere a livelli accettabili, per settore, ripartizione territoriale e classe dimensionale (quote % sulle Imprese ancora in fase di recupero)*

Tavola 3 - Imprese che prevedono di proseguire l'attività a seguito dell'emergenza sanitaria COVID-19 e previsioni di andamento occupazionale nel 2° semestre 2020 rispetto allo stesso periodo dell'anno precedente, per settore, ripartizione territoriale e classe dimensionale (quote % sulle imprese in attività)*

Tavola 4 - Imprese che prevedono di proseguire l'attività a seguito dell'emergenza sanitaria COVID-19 e che prevedono problemi di liquidità nei prossimi sei mesi, per settore, ripartizione territoriale e classe dimensionale (quote % sulle imprese in attività)*

SEZIONE B Presenza sui mercati esteri e investimenti digitali delle imprese post emergenza sanitaria Covid19

Tavola 5 - Situazione a seguito dell'emergenza sanitaria COVID-19 e delle disposizioni normative di lockdown e tempi previsti per il recupero* secondo la presenza delle imprese sui mercati esteri (quote % sul totale imprese)

Tavola 6 - Situazione a seguito dell'emergenza sanitaria COVID-19 e delle disposizioni normative di lockdown e tempi previsti per il recupero* secondo il grado di coinvolgimento delle imprese nella trasformazione digitale (quote % sul totale imprese)

SEZIONE A

Impatto sulle imprese
dell'emergenza sanitaria
Covid-19

**Tavola 1 - Situazione dell'impresa a seguito dell'emergenza sanitaria COVID-19* e delle disposizioni normative di lockdown, per settore, ripartizione territoriale e classe dimensionale (quote % sul totale imprese)**

Brescia

	Imprese totali (v.a.)	Imprese con attività a regimi simili a quelli pre-emergenza	Imprese con attività a regime ridotto	Imprese con attività sospesa e/o per cui si valuta la chiusura
TOTALE	33.240	16.840	15.830	570
		50,7	47,6	1,7
INDUSTRIA	12.280	58,4	39,9	1,7
Industrie alimentari, delle bevande e del tabacco	600	65,5	32,8	-
Industrie tessili, dell'abbigliamento e calzature	760	25,4	70,1	4,5
Industrie del legno e del mobile	440	59,8	40,2	-
Industrie della carta, cartotecnica e stampa	240	36,9	62,2	-
Industrie chimico-farmaceutiche, della plastica e della gomma	480	58,7	40,1	-
Industrie estrattive e della lavorazione dei minerali non metalliferi	320	56,5	41,0	-
Industrie metallurgiche e dei prodotti in metallo	3.390	59,7	38,3	2,0
Industrie meccaniche ed elettroniche	2.020	56,6	41,9	1,5
Altre industrie	360	71,9	27,2	-
Costruzioni	3.670	64,0	34,8	1,2
SERVIZI	20.950	46,1	52,2	1,7
Commercio	7.360	54,9	44,6	0,5
Servizi di alloggio e ristorazione; servizi turistici	5.030	22,7	74,6	2,7
Servizi di trasporto, logistica e magazzinaggio	1.160	49,0	48,7	2,3
Servizi informatici e delle telecomunicazioni	990	69,9	28,8	-
Servizi avanzati di supporto alle imprese	1.250	50,0	48,8	-
Servizi finanziari e assicurativi	570	81,2	17,9	-
Servizi operativi di supporto alle imprese e alle persone	1.660	54,2	43,2	2,5
Servizi alle persone	2.940	42,0	55,1	2,9
RIPARTIZIONE TERRITORIALE				
Lombardia	244.710	52,2	45,8	2,0
ITALIA	1.382.990	47,4	50,0	2,6
CLASSE DIMENSIONALE				
1-9 dipendenti	25.500	48,9	49,1	1,9
10-49 dipendenti	5.780	55,2	44,0	0,8
50-249 dipendenti	1.320	61,4	37,2	-
250 dipendenti e oltre	630	55,9	42,7	-

* Le informazioni fanno riferimento alla data di realizzazione dell'indagine, dal 24 settembre all'8 ottobre 2020

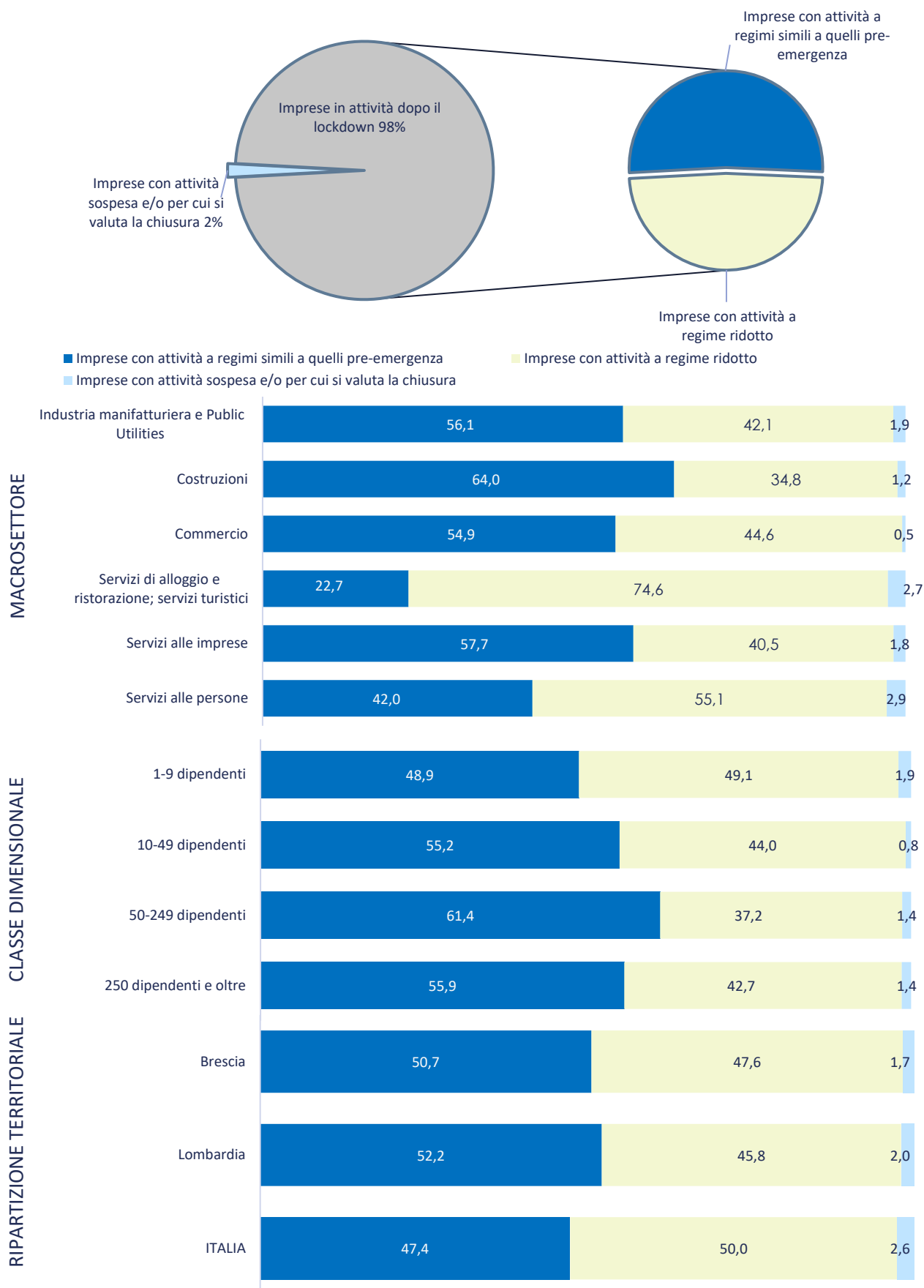
Il segno (--) indica l'assenza di entrate nell'incrocio indicato, il segno (-) un valore statisticamente non significativo. I totali comprendono comunque i dati non esposti.

Valori assoluti arrotondati alle decine. I totali possono non coincidere con la somma dei singoli valori.

Fonte: Unioncamere - ANPAL, Sistema Informativo Excelsior, 2020



Graph 1 - Situazione dell'impresa a seguito dell'emergenza sanitaria COVID-19* e delle disposizioni normative di lockdown, per settore, ripartizione territoriale e classe dimensionale (quote % sul totale imprese)



* Le informazioni fanno riferimento alla data di realizzazione dell'indagine, dal 24 settembre all'8 ottobre 2020

**Tavola 2 - Periodo previsto dalle imprese, secondo le aspettative e conoscenze del mercato di riferimento, entro il quale l'attività potrà riprendere a livelli accettabili, per settore, ripartizione territoriale e classe dimensionale (quote % sulle imprese ancora in fase di recupero) ***

Brescia

	Imprese ancora in fase di recupero	di cui, secondo il periodo di recupero previsto:		
		entro l'anno 2020	entro i primi 6 mesi del 2021	entro il secondo semestre 2021
TOTALE	27.650	4.220	9.480	13.950
		15,3	34,3	50,4
INDUSTRIA	10.260	19,2	36,8	44,1
Industrie alimentari, delle bevande e del tabacco	350	14,9	37,4	47,7
Industrie tessili, dell'abbigliamento e calzature	740	7,7	33,4	58,9
Industrie del legno e del mobile	420	12,2	29,7	58,1
Industrie della carta, cartotecnica e stampa	210	-	38,0	54,0
Industrie chimico-farmaceutiche, della plastica e della gomma	380	18,8	34,4	46,9
Industrie estrattive e della lavorazione dei minerali non metalliferi	290	16,1	38,1	45,8
Industrie metallurgiche e dei prodotti in metallo	2.810	20,2	41,5	38,2
Industrie meccaniche ed elettroniche	1.680	15,0	37,2	47,8
Altre industrie	210	22,0	29,2	48,8
Costruzioni	3.180	25,3	34,6	40,1
SERVIZI	17.390	13,0	32,8	54,2
Commercio	5.940	16,4	30,1	53,4
Servizi di alloggio e ristorazione; servizi turistici	4.830	7,8	30,9	61,4
Servizi di trasporto, logistica e magazzinaggio	930	15,4	34,6	50,1
Servizi informatici e delle telecomunicazioni	570	17,6	29,2	53,3
Servizi avanzati di supporto alle imprese	970	9,6	42,6	47,8
Servizi finanziari e assicurativi	330	14,1	45,3	40,7
Servizi operativi di supporto alle imprese e alle persone	1.250	14,1	29,7	56,2
Servizi alle persone	2.580	13,3	39,1	47,6
RIPARTIZIONE TERRITORIALE				
Lombardia	200.320	16,3	33,7	50,0
ITALIA	1.154.970	14,8	32,3	52,8
CLASSE DIMENSIONALE				
1-9 dipendenti	21.400	14,6	34,3	51,0
10-49 dipendenti	4.630	19,3	34,8	45,8
50-249 dipendenti	1.110	12,9	33,5	53,6
250 dipendenti e oltre	520	9,2	30,2	60,7

* Le informazioni fanno riferimento alla data di realizzazione dell'indagine, dal 24 settembre all'8 ottobre 2020

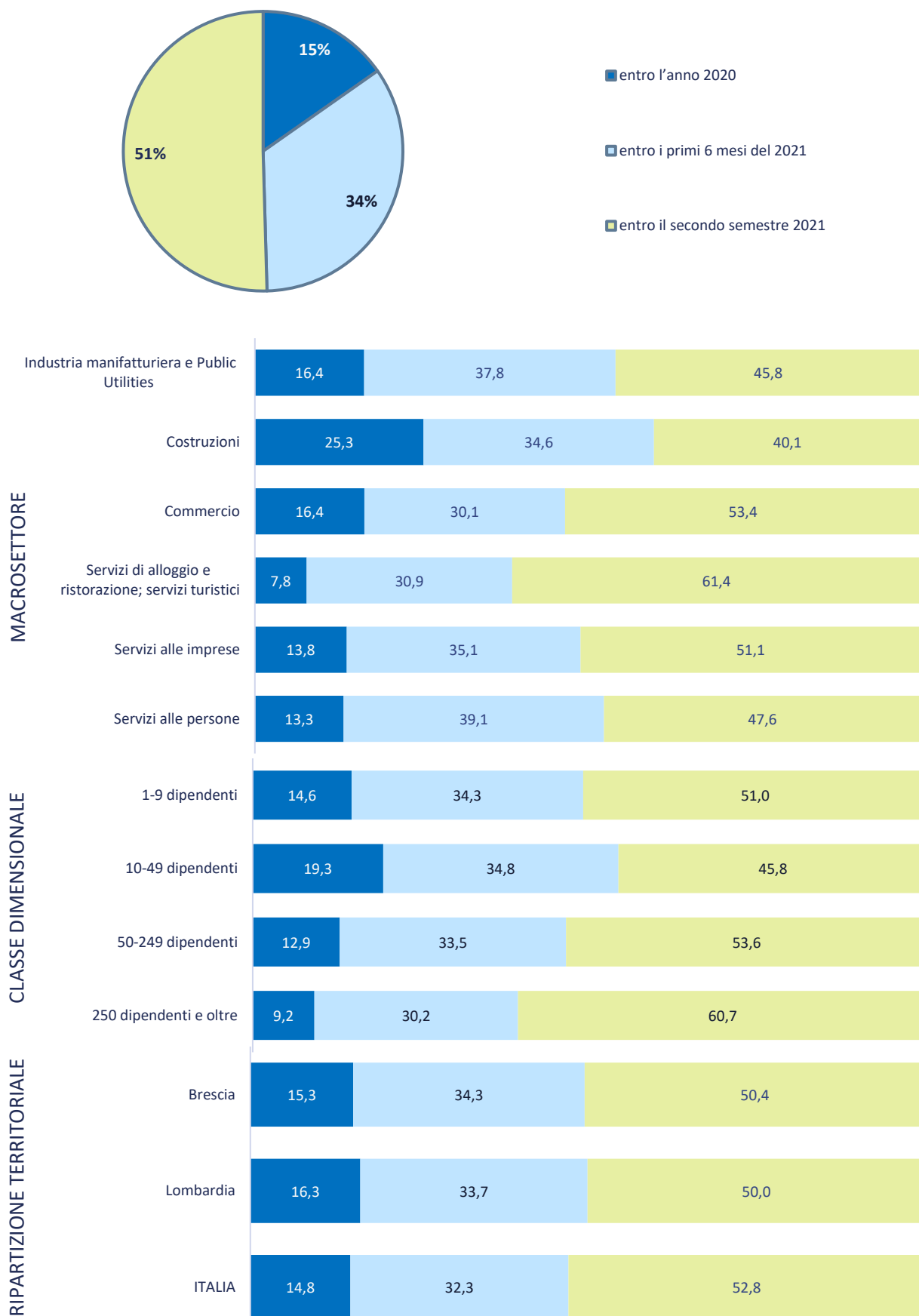
Il segno (--) indica l'assenza di entrate nell'incrocio indicato, il segno (-) un valore statisticamente non significativo. I totali comprendono comunque i dati non esposti.

Valori assoluti arrotondati alle decine. I totali possono non coincidere con la somma dei singoli valori.

Fonte: Unioncamere - ANPAL, Sistema Informativo Excelsior, 2020



Graph 2 - Periodo previsto dalle imprese, secondo le aspettative e conoscenze del mercato di riferimento, entro il quale l'attività potrà riprendere a livelli accettabili, per settore, ripartizione territoriale e classe dimensionale (quote % sulle Imprese ancora in fase di recupero)*



* Le informazioni fanno riferimento alla data di realizzazione dell'indagine, dal 24 settembre all'8 ottobre 2020

**Tavola 3 - Imprese che prevedono di proseguire l'attività a seguito dell'emergenza sanitaria COVID-19 e previsioni di andamento occupazionale nel 2° semestre 2020 rispetto allo stesso periodo dell'anno precedente, per settore, ripartizione territoriale e classe dimensionale (quote % sulle imprese in attività) ***

Brescia

	Imprese in attività (v.a.)**	Andamento occupazionale		
		in diminuzione	stazionario	in aumento
TOTALE	32.840	5.790	25.780	1.270
		17,6	78,5	3,9
INDUSTRIA	12.180	15,9	79,6	4,5
Industrie alimentari, delle bevande e del tabacco	590	4,4	89,8	5,8
Industrie tessili, dell'abbigliamento e calzature	760	22,3	77,3	-
Industrie del legno e del mobile	440	9,7	90,1	-
Industrie della carta, cartotecnica e stampa	240	11,3	87,9	-
Industrie chimico-farmaceutiche, della plastica e della gomma	470	20,5	72,5	7,0
Industrie estrattive e della lavorazione dei minerali non metalliferi	320	14,6	75,2	10,2
Industrie metallurgiche e dei prodotti in metallo	3.370	24,3	72,5	3,2
Industrie meccaniche ed elettroniche	2.000	13,8	80,9	5,4
Altre industrie	360	12,3	74,2	13,4
Costruzioni	3.640	10,7	84,4	4,9
SERVIZI	20.660	18,7	77,9	3,5
Commercio	7.320	17,2	78,9	3,9
Servizi di alloggio e ristorazione; servizi turistici	4.930	30,9	66,1	3,0
Servizi di trasporto, logistica e magazzino	1.140	14,1	79,0	6,9
Servizi informatici e delle telecomunicazioni	980	8,2	85,7	6,1
Servizi avanzati di supporto alle imprese	1.240	8,2	89,3	2,4
Servizi finanziari e assicurativi	570	7,1	90,8	-
Servizi operativi di supporto alle imprese e alle persone	1.620	9,1	87,5	3,3
Servizi alle persone	2.870	18,8	79,2	2,0
RIPARTIZIONE TERRITORIALE				
Lombardia	241.330	17,4	77,6	5,1
ITALIA	1.362.000	17,8	77,2	5,0
CLASSE DIMENSIONALE				
1-9 dipendenti	25.130	17,4	78,8	3,8
10-49 dipendenti	5.780	21,4	73,6	5,0
50-249 dipendenti	1.310	8,7	90,2	-
250 dipendenti e oltre	620	8,7	90,2	-

* Le informazioni fanno riferimento alla data di realizzazione dell'indagine, dal 24 settembre all'8 ottobre 2020

** Non sono comprese le imprese che sono in fase di valutazione della chiusura delle attività.

Il segno (-) indica l'assenza di entrate nell'incrocio indicato, il segno (-) un valore statisticamente non significativo. I totali comprendono comunque i dati non esposti.

Valori assoluti arrotondati alle decine. I totali possono non coincidere con la somma dei singoli valori.

**Tavola 4 - Imprese che prevedono di proseguire l'attività a seguito dell'emergenza sanitaria COVID-19 e che prevedono problemi di liquidità nei prossimi sei mesi, per settore, ripartizione territoriale e classe dimensionale (quote % sulle imprese in attività)***

Brescia

	Imprese in attività (v.a.)**	Imprese senza problemi di liquidità*	Imprese con problemi di liquidità*
TOTALE	32.840	19.280 58,7	13.560 41,3
INDUSTRIA	12.180	59,8	40,2
Industrie alimentari, delle bevande e del tabacco	590	65,7	34,3
Industrie tessili, dell'abbigliamento e calzature	760	45,7	54,3
Industrie del legno e del mobile	440	61,4	38,6
Industrie della carta, cartotecnica e stampa	240	68,2	31,8
Industrie chimico-farmaceutiche, della plastica e della gomma	470	67,4	32,6
Industrie estrattive e della lavorazione dei minerali non metalliferi	320	44,4	55,6
Industrie metallurgiche e dei prodotti in metallo	3.370	57,5	42,5
Industrie meccaniche ed elettroniche	2.000	65,0	35,0
Altre industrie	360	72,8	27,2
Costruzioni	3.640	59,4	40,6
SERVIZI	20.660	58,1	41,9
Commercio	7.320	62,7	37,3
Servizi di alloggio e ristorazione; servizi turistici	4.930	41,1	58,9
Servizi di trasporto, logistica e magazzinaggio	1.140	58,2	41,8
Servizi informatici e delle telecomunicazioni	980	69,9	30,1
Servizi avanzati di supporto alle imprese	1.240	76,3	23,7
Servizi finanziari e assicurativi	570	83,0	17,0
Servizi operativi di supporto alle imprese e alle persone	1.620	68,7	31,3
Servizi alle persone	2.870	52,5	47,5
RIPARTIZIONE TERRITORIALE			
Lombardia	241.330	58,3	41,7
ITALIA	1.362.000	51,4	48,6
CLASSE DIMENSIONALE			
1-9 dipendenti	25.130	56,0	44,0
10-49 dipendenti	5.780	64,2	35,8
50-249 dipendenti	1.310	79,5	20,5
250 dipendenti e oltre	620	75,2	24,8

* Le informazioni fanno riferimento alla data di realizzazione dell'indagine, dal 24 settembre all'8 ottobre 2020

** Non sono comprese le imprese che sono in fase di valutazione della chiusura delle attività.

Il segno (-) indica l'assenza di entrate nell'incrocio indicato o un valore statisticamente non significativo. I totali comprendono comunque i dati non esposti.

Valori assoluti arrotondati alle decine. I totali possono non coincidere con la somma dei singoli valori.

Fonte: Unioncamere - ANPAL, Sistema Informativo Excelsior, 2020

SEZIONE B

Presenza sui mercati esteri e investimenti digitali delle imprese post emergenza sanitaria Covid19

**Tavola 5 - Situazione a seguito dell'emergenza sanitaria COVID-19 e delle disposizioni normative di lockdown e tempi previsti per il recupero* secondo la presenza delle imprese sui mercati esteri (quote % sul totale imprese)**

Brescia

	Imprese totali	Imprese esportatrici	Imprese non esportatrici
SITUAZIONE DELL'IMPRESA			
Imprese in attività a regimi simili a quelli pre-emergenza	50,7	54,2	50,0
Imprese in attività a regime ridotto	47,6	44,4	48,2
Imprese con attività sospesa e/o per cui si valuta la chiusura	1,7	1,4	1,8
PERIODO DI RECUPERO PREVISTO			
Imprese ancora in fase di recupero:	83,2	84,4	83,0
<i>di cui, secondo il periodo di recupero previsto:</i>			
<i>(quote % su imprese ancora in fase di recupero)</i>			
<i>entro l'anno 2020</i>	15,3	16,6	15,0
<i>entro i primi 6 mesi del 2021</i>	34,3	31,4	34,8
<i>entro il secondo semestre 2021</i>	50,4	52,0	50,2

* Le informazioni fanno riferimento alla data di realizzazione dell'indagine, dal 24 settembre all'8 ottobre 2020

Il segno (--) indica l'assenza di entrate nell'incrocio indicato, il segno (-) un valore statisticamente non significativo. I totali comprendono comunque i dati non esposti.

Fonte: Unioncamere - ANPAL, Sistema Informativo Excelsior, 2020

**Tavola 6 - Situazione a seguito dell'emergenza sanitaria COVID-19 e delle disposizioni normative di lockdown e tempi previsti per il recupero* secondo il grado di coinvolgimento delle imprese nella trasformazione digitale (quote % sul totale imprese)**

Brescia

	Imprese totali	Imprese digitali ¹	Imprese in transizione digitale ¹	Imprese non digitali ¹
SITUAZIONE DELL'IMPRESA				
Imprese in attività a regimi simili a quelli pre-emergenza	50,7	56,0	52,8	47,8
Imprese in attività a regime ridotto	47,6	43,0	45,5	50,2
Imprese con attività sospesa e/o per cui si valuta la chiusura	1,7	0,9	1,7	1,9
PERIODO DI RECUPERO PREVISTO				
Imprese ancora in fase di recupero:	83,2	78,1	81,9	85,5
<i>di cui, secondo il periodo di recupero previsto:</i>				
<i>(quote % su imprese ancora in fase di recupero)</i>				
<i>entro l'anno 2020</i>	15,3	14,7	15,1	15,5
<i>entro i primi 6 mesi del 2021</i>	34,3	36,6	32,1	34,8
<i>entro il secondo semestre 2021</i>	50,4	48,7	52,8	49,7

1) Sono definite "digitali" quelle imprese che hanno adottato piani di investimenti integrati tra i diversi ambiti della trasformazione digitale. Sono definite "in transizione digitale" quelle imprese che hanno adottato piani di digitalizzazione in maniera non integrata tra i diversi ambiti. Sono definite "non digitali" quelle imprese che non hanno adottato piani di digitalizzazione.

* Le informazioni fanno riferimento alla data di realizzazione dell'indagine, dal 24 settembre all'8 ottobre 2020

Il segno (--) indica l'assenza di entrate nell'incrocio indicato, il segno (-) un valore statisticamente non significativo. I totali comprendono comunque i dati non esposti.

Fonte: Unioncamere - ANPAL, Sistema Informativo Excelsior, 2020