



**CAMERA DI COMMERCIO**  
INDUSTRIA ARTIGIANATO E AGRICOLTURA  
**BRESCIA**

## CONGIUNTURA DEI SERVIZI AL 2° TRIMESTRE 2016

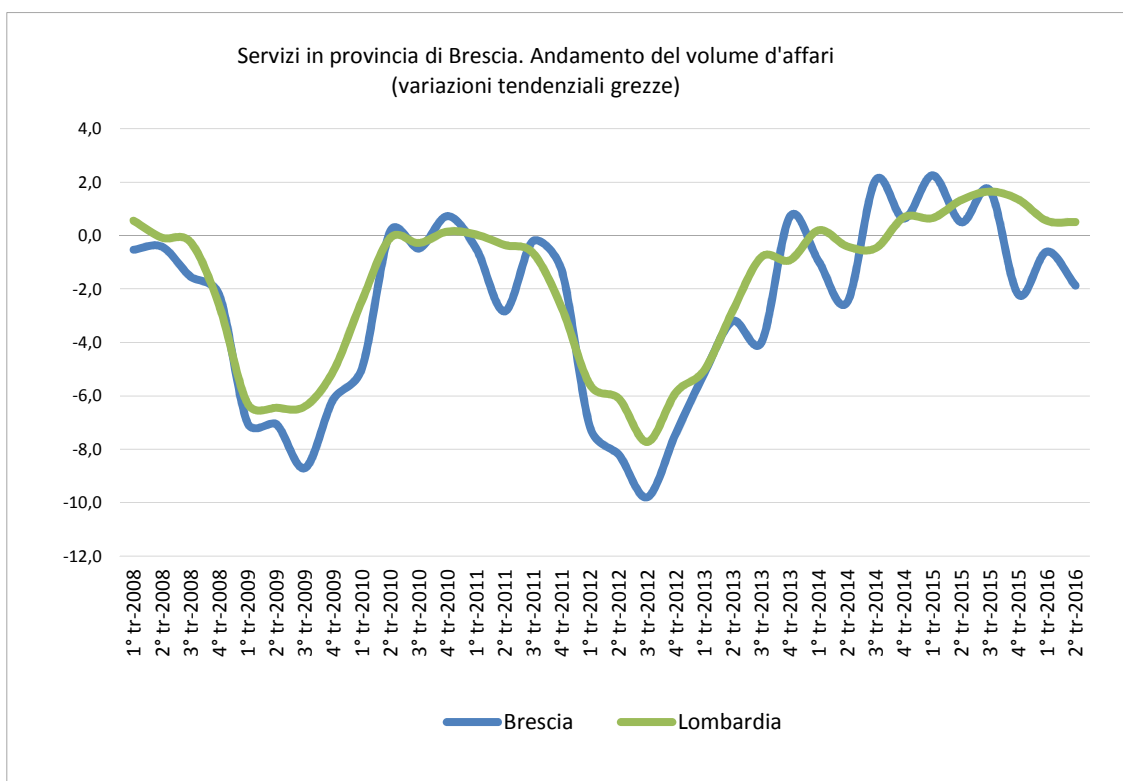
Fonte: indagine congiunturale Unioncamere Lombardia.

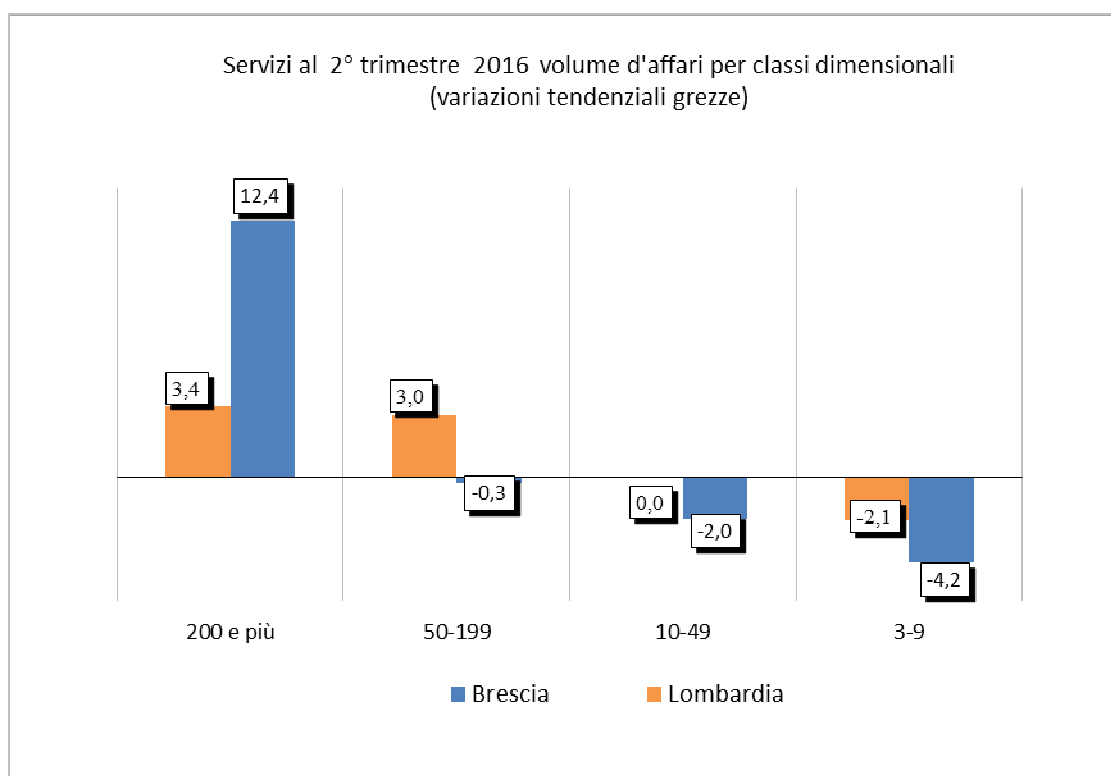
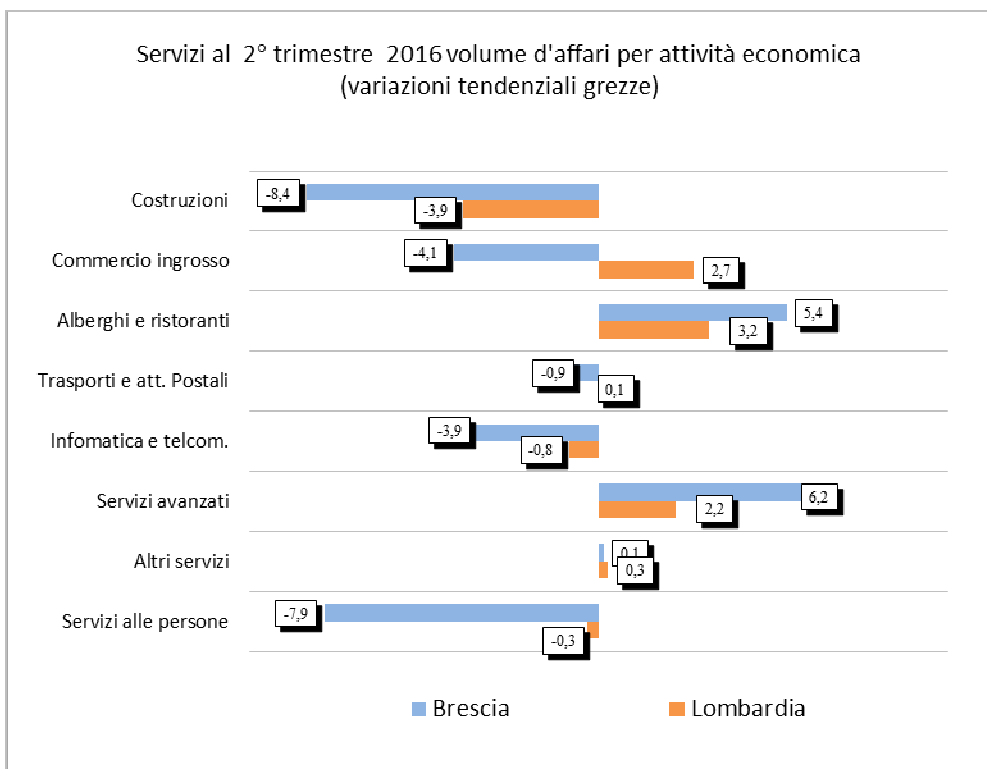
Elaborazioni a cura dell'Ufficio Studi e Statistica della Camera di Commercio di Brescia.

L'indagine congiunturale dei servizi nel secondo trimestre 2016 ha coinvolto 189 imprese bresciane operanti nei settori delle costruzioni, del commercio all'ingrosso, degli alberghi e ristoranti, dei trasporti e attività postali, dell'informatica e telecomunicazioni, dei servizi pari al 121,2% del campione teorico.

I servizi dell'area bresciana chiudono il secondo trimestre con un nuovo risultato negativo (-1,9% rispetto allo stesso periodo dello scorso anno) del volume d'affari, peraltro in accelerazione rispetto alla rilevazione precedente (-0,6%). A livello regionale la dinamica è, invece, leggermente positiva e si attesta a +0,5%.

Dalla disaggregazione per dimensione d'impresa si rileva che a, differenza delle grandi imprese che hanno registrato un incremento annuo del volume d'affari del 12,4%, tutte le altre dimensioni hanno segnato delle contrazioni su base annua: le micro imprese -4,2%, le piccole -2,0%.





Dal lato dei settori emerge con evidenza che l'arretramento su base annua è stato condizionato dalla performance negativa delle costruzioni (-8,4%), dei servizi alla persona (-7,9%), del

commercio all'ingrosso (-4,1%) e del comparto informatico e delle telecomunicazioni (-3,9%). Il risultato è stato attenuato dalla dinamica positiva del volume d'affari delle imprese operanti nei servizi avanzati (+6,2%) e nel settore dell'ospitalità alberghiera e della ristorazione (+5,4%).

### PROSPETTIVE PER IL PROSSIMO TRIMESTRE

Le prospettive per il prossimo trimestre sono ancora indirizzate nella maggioranza dei casi ad una sostanziale stabilità sia per il volume d'affari, sia per l'occupazione.

