

Sezione 2 – Tendenze del mercato del lavoro a livello provinciale - BRESCIA

Anche a Brescia, tra le province lombarde più colpite dagli effetti della recessione, sono evidenti alcuni segnali di una inversione di tendenza. I dati dell'Indagine Congiunturale Regione Lombardia, Unioncamere Lombardia e Confindustria Lombardia evidenziano, nel II trimestre 2010, segnali di attenuazione delle variazioni negative dell'occupazione nelle imprese di tutti i comparti ad eccezione dei servizi, dove il saldo occupazionale torna ad essere pesantemente negativo.

Cenni di attenuazione delle ripercussioni negative della crisi emergono anche dai dati sulla cassa integrazione che, nel II trimestre 2010, registrano una contrazione complessiva del 18% rispetto al trimestre precedente, un calo più elevato rispetto al dato medio lombardo, che si evidenzia per le ore CIGS (-34%, rispetto al -19% medio regionale) ma non per quelle CIGO (-26% rispetto al -33% medio regionale). Nei primi sei mesi del 2010, la provincia di Brescia si conferma, insieme a Varese e Milano, la provincia lombarda che ricorre maggiormente alla CIG: le ore di CIG complessivamente autorizzate sono oltre 35 milioni (+77% rispetto al I semestre 2009) di cui quasi 13 milioni a carattere ordinario (in calo tendenziale del 26%), oltre 14 milioni a carattere straordinario (+650%) e circa 8 milioni in deroga (+1.259%). I provvedimenti straordinari arrivano così a rappresentare il 64% del totale ore autorizzate. Ricorrono alla CIG soprattutto le imprese meccaniche, metallurgiche e tessili, con una intensità molto più elevata rispetto alla media lombarda per i settori meccanico e metallurgico. Le potenziali situazioni di crisi (CIGO+CIGS+Mobilità)* coinvolgono ben il 6,3% dell'occupazione dipendente rispetto al 4,2% della media lombarda, rispetto a cui continuano ad essere più elevati sia il ricorso alla CIG sia il ricorso alla mobilità. Nel I semestre 2010 i lavoratori iscritti nelle liste di mobilità risultano essere 4.730, pari al 15% del totale iscritti in Lombardia.

I dati disponibili sulle Comunicazioni Obbligatorie, aggiornati al I trimestre 2010, segnalano il calo sia degli avviamenti (-0,7%), sia delle cessazioni (-3%) rispetto al I trimestre 2009 (il saldo è positivo per oltre 10 mila unità); i tassi di avviamento sono inferiori alla media regionale in tutti i settori ad eccezione dell'industria e delle costruzioni e il numero di avviati nel I semestre 2010 è pari all'8% dell'occupazione, inferiore al 9,4% regionale.

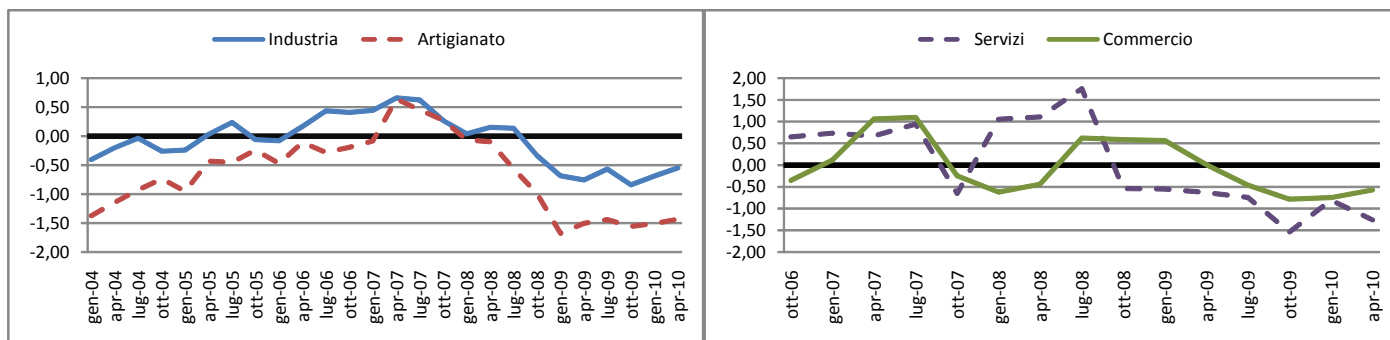
Migliorano le aspettative delle imprese nell'industria e nell'artigianato per il III trimestre 2010, pur rimanendo negativi i saldi fra prospettive di aumento e diminuzione nell'occupazione. In linea con i precedenti trimestri, rimangono positivi i saldi nel terziario, nonostante i dati destagionalizzati evidenzino una tendenza al peggioramento.

* La stima dei lavoratori in CIG equivalenti a 0 ore tiene conto dell'effettivo tiraggio delle ore di cassa integrazione autorizzate. Si veda la Nota metodologica.

Le tendenze congiunturali

L'Indagine Congiunturale presso le imprese - Regione Lombardia, Unioncamere Lombardia, Confindustria Lombardia

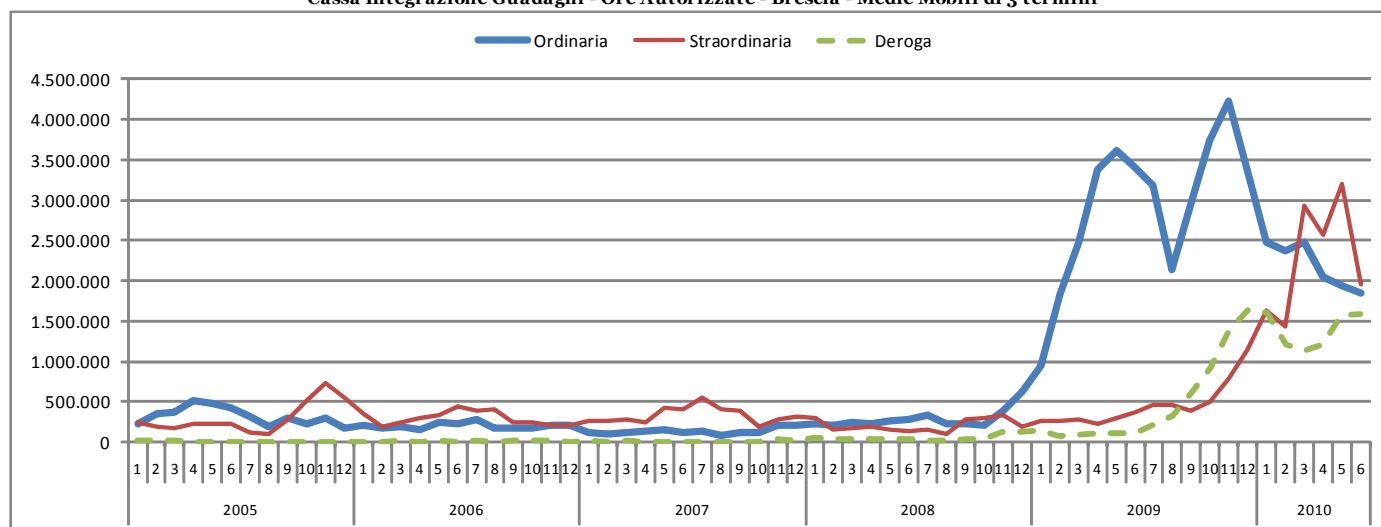
Variazione % addetti nel trimestre - Saldo tra ingressi e uscite nell'occupazione per settore - Medie mobili di 3 termini



Fonte: Indagine trimestrale, Regione Lombardia, Unioncamere Lombardia e Confindustria Lombardia

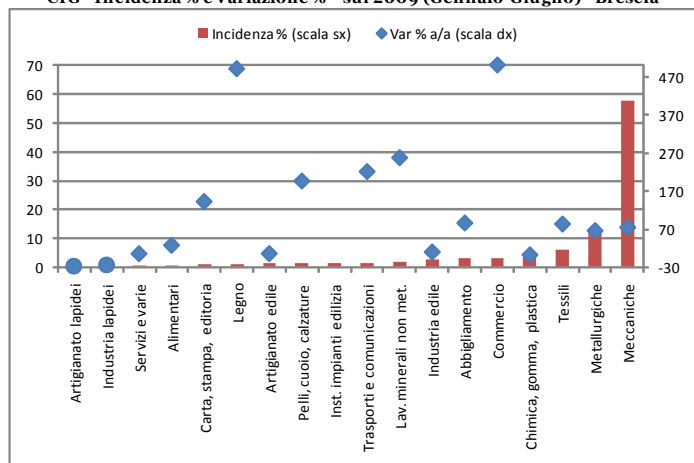
Effetti delle crisi aziendali sull'occupazione

Cassa Integrazione Guadagni - Ore Autorizzate - Brescia - Medie Mobili di 3 termini

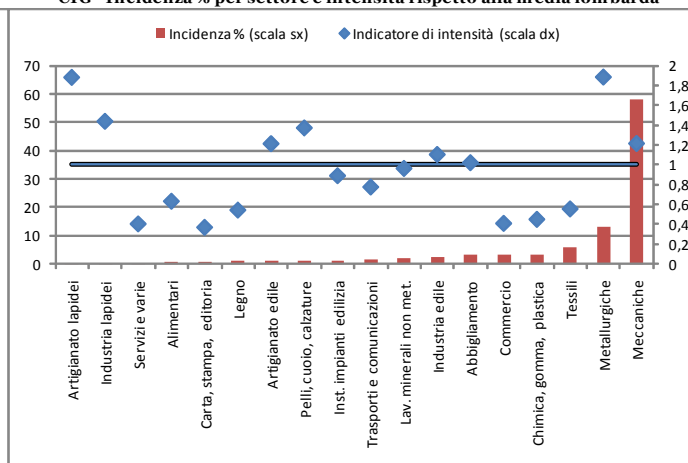


Fonte: elaborazioni su dati INPS

CIG - Incidenza % e variazione % sul 2009 (Gennaio-Giugno) - Brescia



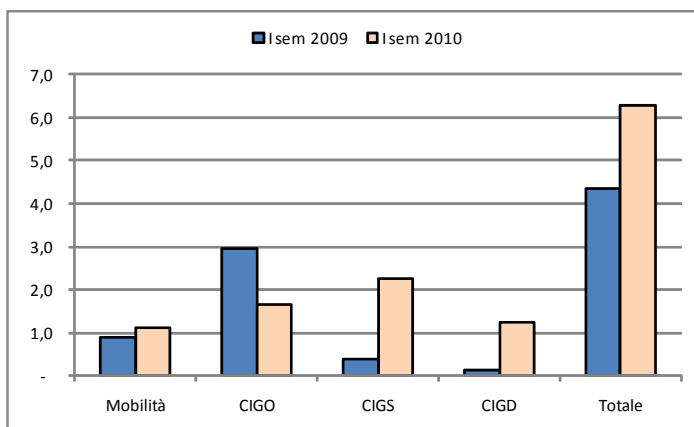
CIG - Incidenza % per settore e intensità rispetto alla media lombarda



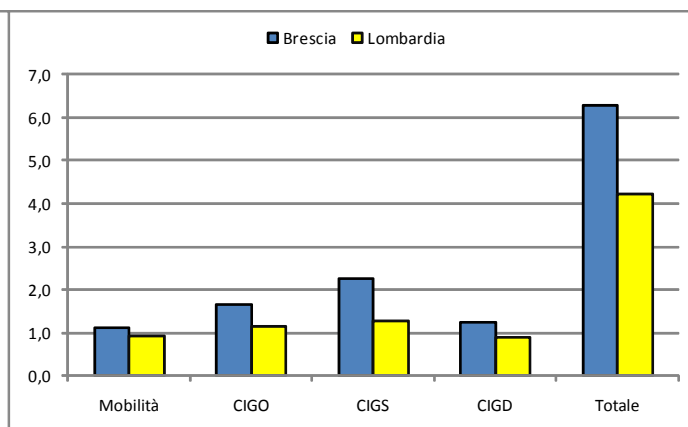
Fonte: elaborazioni su dati INPS

* Per le variazioni % anno su anno si segnala che il simbolo ● indica una diminuzione del ricorso alla CIG

Stima dei lavoratori coinvolti in situazioni di crisi - Incidenza % sull'occupazione dipendente - Brescia - Confronto 2009 Gennaio - Giugno /2010



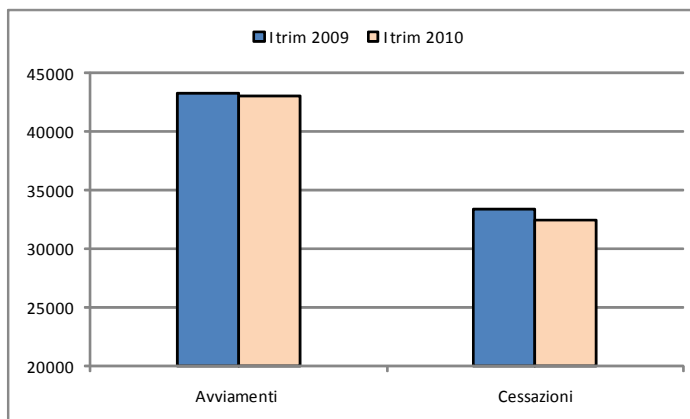
Stima dei lavoratori coinvolti in situazioni di crisi - Incidenza % sull'occupazione dipendente - Brescia e Lombardia Gennaio/ Giugno 2010



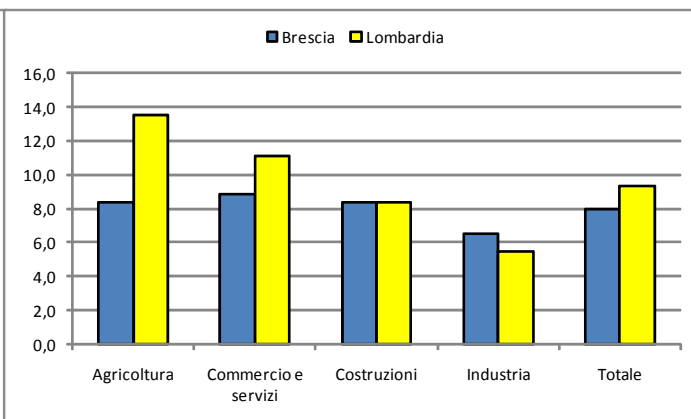
Fonte: elaborazioni Irs su dati Osservatorio Mercato del Lavoro - Regione Lombardia (Mobilità), INPS (CIG) e Istat (n. occupati)

Le Comunicazioni Obbligatorie – I trimestre 2010

Avviamenti e cessazioni - Brescia - Confronto 2009/2010 - I trimestre



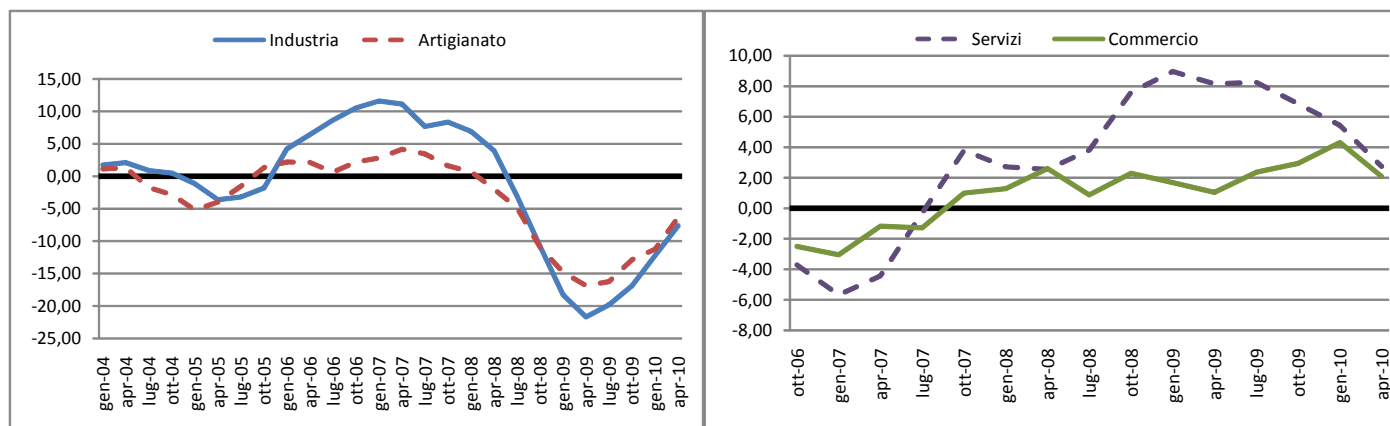
Tasso di avviamento per settore - Brescia e Lombardia - I trim 2010



Fonte: Osservatorio Federato del Mercato del lavoro - Regione Lombardia

Le prospettive per il prossimo trimestre

Prospettive dell'occupazione - Saldo tra aumento e diminuzione nell'occupazione per settore - Medie mobili di 3 termini



Fonte: Indagine trimestrale, Regione Lombardia, Unioncamere Lombardia e Confindustria Lombardia