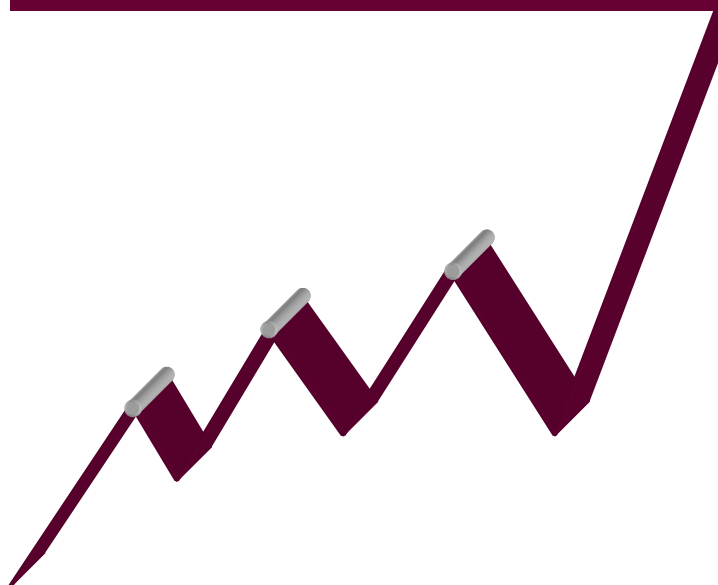




**CAMERA DI COMMERCIO
INDUSTRIA ARTIGIANATO E AGRICOLTURA
BRESCIA**

DEMOGRAFIA, CONSISTENZA E DINAMICA

DELLE IMPRESE BRESCIANE



Anno 2011

QUADERNI DI APPROFONDIMENTO

N. 4/2012

maggio 2012

Fonte dati Infocamere

Elaborazioni Ufficio Studi e Statistica

INDICE

1. Demografia e caratteristiche delle imprese	pag. 2
2. Le sedi d'impresa per settori di attività economica	pag. 6
2.1 L'agricoltura	pag. 9
2.2 Le attività manifatturiere	pag. 10
2.3 Le costruzioni	pag. 14
2.4 Il commercio	pag. 15
2.5 I servizi di alloggio e ristorazione	pag. 16
3. Le imprese per forma giuridica	pag. 17
4. Tipologie di localizzazioni: sedi, unità locali, filiali dipendenti da sedi fuori provincia	pag. 23
5. I fallimenti	pag. 28

1. Demografia e caratteristiche delle imprese

Nonostante il clima economico nazionale difficile per le attività imprenditoriali, nel 2011, pur mostrando un certo rallentamento, l'imprenditoria bresciana si è mantenuta vitale chiudendo con un saldo iscrizioni cessazioni positivo che ha portato a 122.191 le aziende registrate al Registro Imprese.

La base imprenditoriale è aumentata negli ultimi dodici mesi di 726 unità corrispondente in termini percentuali a un tasso di crescita dello 0,7%, in leggero rallentamento rispetto alla dinamica registrata nel 2010 (+1,0%). A determinare la diminuzione di velocità della crescita è stato il rallentamento della dinamica delle aperture; le iscrizioni, infatti, sono state pari a 7.765 unità corrispondenti a un tasso di natalità del 6,4% che risulta il valore più basso degli ultimi dieci anni.

Il risultato, tuttavia, è stato attenuato dalle cessazioni (considerando le cessazioni al netto di quelle d'ufficio le cui cause sono di tipo amministrativo e quindi non correlate all'attuale situazione economica) che hanno rallentato il passo determinando un tasso di mortalità pari al 5,7%, il dato più basso dal 2004.

Il confronto su base territoriale permette di rilevare che la crescita bresciana è stata inferiore a quella lombarda (+1,2%) e pressoché in linea con il dato nazionale (+0,8%).

Tab. 1 Serie storica dell'andamento demografico delle imprese bresciane periodo 2000-2011

Anno	Imprese registrate	Imprese attive	Iscrizioni	Cessazioni totali	Cessazioni escluse quelle d'ufficio	Saldo (netto)*	var. stock
2000	105.536	95.404	8.785	7.146	7.146	1.639	1.780
2001	108.535	97.717	8.849	5.884	5.884	2.965	2.999
2002	110.658	99.688	8.519	6.448	6.448	2.071	2.123
2003	112.740	101.739	8.683	6.665	6.665	2.018	2.082
2004	115.917	104.149	9.403	6.302	6.302	3.101	3.177
2005	118.475	106.308	9.365	6.846	6.846	2.519	2.558
2006	120.298	107.683	9.080	7.286	6.922	2.158	1.823
2007	120.821	109.183	9.565	9.086	7.492	2.073	523
2008	120.147	110.097	8.893	9.605	8.255	638	-674
2009	120.458	110.455	8.104	7.839	7.239	865	311
2010	121.465	111.152	8.394	7.429	7.120	1.274	1.007
2011	122.191	111.432	7.765	7.100	6.874	891	726

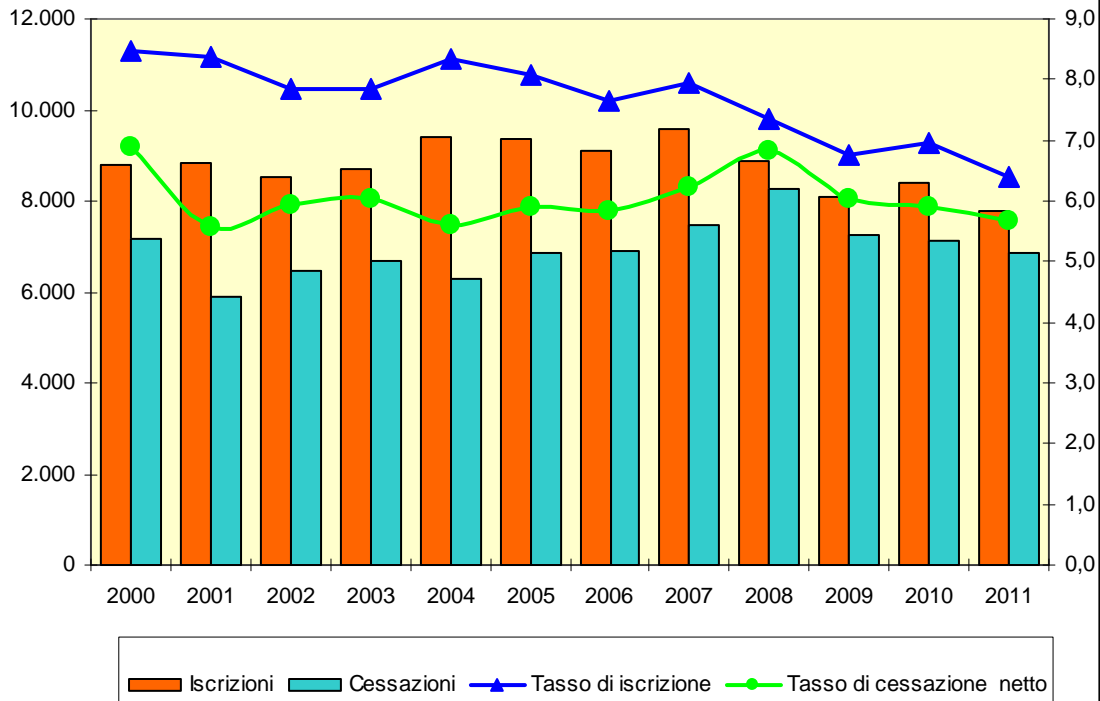
Tab. 2 Serie storica dei tassi di crescita, di natalità e mortalità delle imprese bresciane periodo 2000-2011

Anno	Tasso di crescita (netto)	Tasso di natalità	Tasso di cessazione (netto)
2000	1,6	8,5	6,9
2001	2,7	8,4	5,6
2002	1,9	7,8	5,9
2003	1,8	7,8	6,0
2004	2,7	8,3	5,6
2005	2,1	8,1	5,9
2006	1,8	7,7	5,8
2007	1,7	8,0	6,2
2008	0,5	7,4	6,8
2009	0,7	6,7	6,0
2010	1,0	7,0	5,9
2011	0,7	6,4	5,7

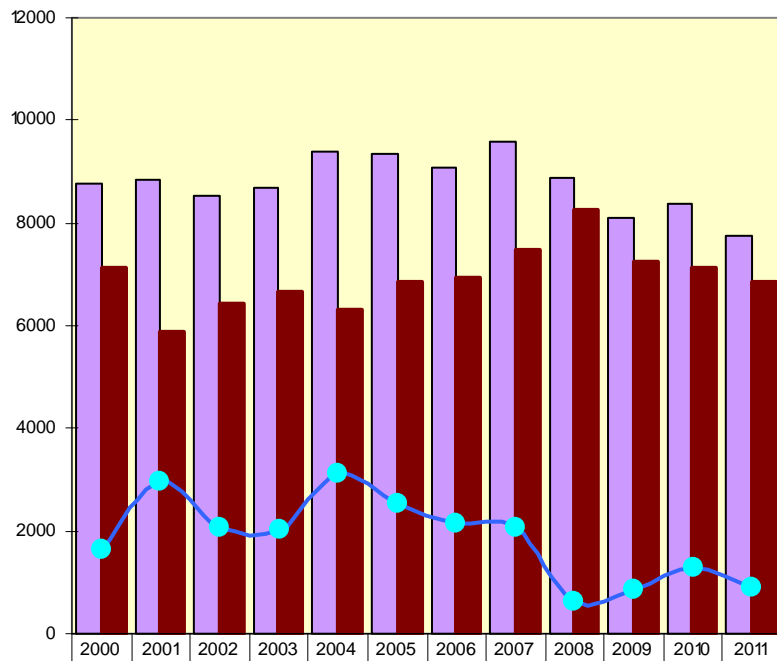
Tab. 3 Serie storica dei tassi di crescita della provincia di Brescia, della Lombardia e dell'Italia. Periodo 2000-2011

Anno	Tasso di crescita		
	Brescia	Lombardia	Italia
2000	1,6	1,9	1,6
2001	2,7	2,1	1,6
2002	1,9	1,2	1,2
2003	1,8	1,4	1,2
2004	2,7	1,9	1,5
2005	2,1	1,5	1,5
2006	1,8	1,5	2,9
2007	1,7	1,3	0,7
2008	0,5	1,3	0,6
2009	0,7	0,8	0,3
2010	1,0	1,5	1,2
2011	0,7	1,2	0,8

Iscrizioni e cessazioni (scala sinistra) e tassi di iscrizione e di cessazione (scala destra) delle imprese bresciane nell'anno 2011



Andamento delle iscrizioni, cancellazioni e del saldo delle imprese in Provincia di Brescia dal 2000 al 2011 (valori assoluti).



Iscrizioni	8785	8849	8519	8683	9403	9365	9080	9565	8893	8104	8394	7765
Cessazioni escluse quelle d'ufficio	7146	5884	6448	6665	6302	6846	6922	7492	8255	7239	7120	6874
Saldo (netto)*	1639	2965	2071	2018	3101	2519	2158	2073	638	865	1274	891

Andamento dei tassi di crescita delle imprese Brescia, Lombardia, Italia dal 2000 al 2011



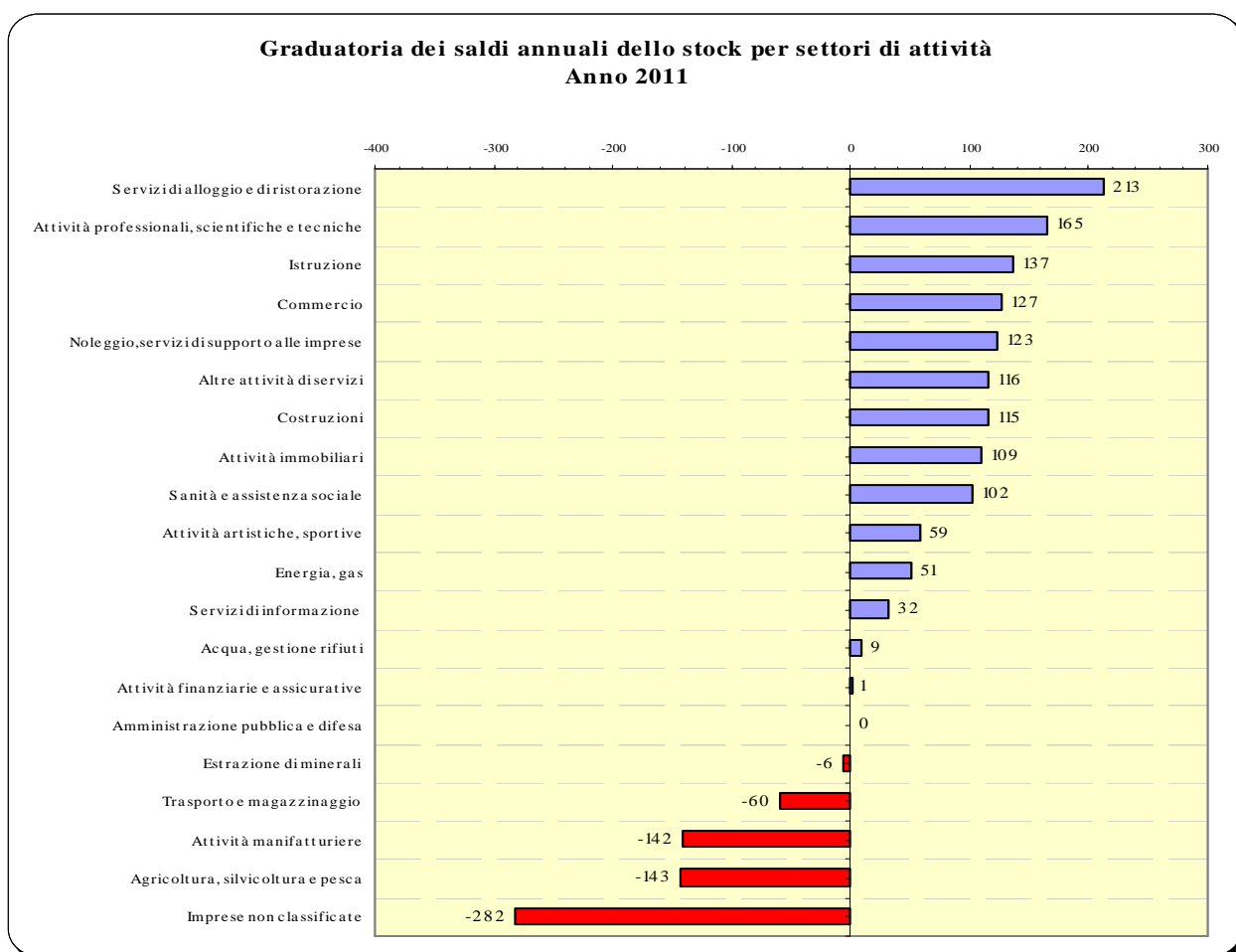
2. Le sedi d'impresa per settori di attività economica

L'analisi della demografia d'impresa secondo la classificazione delle attività economiche pone dei limiti dovuti all'elevato numero di imprese non classificate.

Infatti oltre il 34% delle iscrizioni sono non classificate e potranno distribuirsi tra le varie sezioni di attività alla fine del processo di codifica dell'attività economica dichiarata.

Per tali motivi l'analisi si concentra sulle evoluzioni tendenziali della base produttiva impostata sui saldi tra gli stock delle imprese registrate alla fine dello stesso periodo dell'anno precedente. Sulla scorta di ciò si osserva che ad esclusione dell'agricoltura che protrae il trend negativo con 143 unità in meno, delle attività manifatturiere con 143 imprese in meno e dei trasporti con una riduzione di 60 unità, tutti i settori mostrano bilanci positivi, con le attività di alloggio e ristorazione (+213), le attività professionali (+165) e l'istruzione (+137) a dare il contributo maggiore.

Nei paragrafi successivi saranno approfondite le dinamiche dei settori di attività che per consistenza caratterizzano l'imprenditoria bresciana.



Tab. 4 Consistenza, natalità e mortalità per settori di attività economica delle imprese bresciane. Ateco2007

Settore	Registrate	Attive	Iscrizioni	Cessazioni	Cessazioni non d'ufficio	Saldo netto	Tasso di natalità	Tasso di mortalità
A Agricoltura, silvicoltura pesca	11.078	11.018	297	493	484	-187	2,6	4,3
B Estrazione di minerali da cave e miniere	122	115	0	5	4	-4	0,0	3,1
C Attività manifatturiere	17.090	15.768	542	858	811	-269	3,1	4,7
D Fornitura di energia elettrica, gas, vapore e aria condiz...	178	168	23	6	6	17	18,1	4,7
E Fornitura di acqua; reti fognarie, attività di gestione d...	209	197	3	6	6	-3	1,5	3,0
F Costruzioni	20.510	19.413	1.202	1.301	1.256	-54	5,9	6,2
G Commercio all'ingrosso e al dettaglio; riparazione di aut...	26.983	25.671	1.160	1.674	1.628	-468	4,3	6,1
H Trasporto e magazzinaggio	3.086	2.927	47	177	166	-119	1,5	5,3
I Attività dei servizi di alloggio e di ristorazione	8.703	7.950	470	653	635	-165	5,5	7,5
J Servizi di informazione e comunicazione	2.471	2.334	124	150	142	-18	5,1	5,8
K Attività finanziarie e assicurative	2.746	2.650	177	211	211	-34	6,4	7,7
L Attività immobiliari	8.961	8.233	132	294	289	-157	1,5	3,3
M Attività professionali, scientifiche e tecniche	4.693	4.432	354	320	317	37	7,8	7,0
N Noleggio, agenzie di viaggio, servizi di supporto alle imp...	3.077	2.900	238	224	220	18	8,1	7,4
O Amministrazione pubblica e difesa; assicurazione sociale...	4	4	0	0	0	0	0,0	0,0
P Istruzione	487	469	20	13	13	7	5,7	3,7
Q Sanità e assistenza sociale	622	591	12	42	41	-29	2,3	7,9
R Attività artistiche, sportive, di intrattenimento e diver...	1.348	1.276	84	75	74	10	6,5	5,7
S Altre attività di servizi	5.348	5.220	216	269	264	-48	4,1	5,0
X Imprese non classificate	4.475	96	2.664	329	307	2.357	56,0	6,5
Totale	122.191	111.432	7.765	7.100	6.874	891	6,4	5,7

Tab. 5 Struttura dell'attività produttiva della provincia di Brescia anni 2010/2011 valori assoluti e percentuali. Ateco2007

SEZIONI DI ATTIVITA'	Imprese registrate 2010		Imprese registrate 2011		Variazione assoluta 2010/2011	Tasso di var. % 2010/2011
	valore assoluto	valore %	valore assoluto	valore %		
A Agricoltura, silvicoltura e pesca	11.221	9,2	11.078	9,1	-143	-1,3
B Estrazione di minerali	128	0,1	122	0,1	-6	-4,7
C Attività manifatturiere	17.232	14,2	17.090	14,0	-142	-0,8
D Energia, gas	127	0,1	178	0,1	51	40,2
E Acqua, gestione rifiuti	200	0,2	209	0,2	9	4,5
F Costruzioni	20.395	16,8	20.510	16,8	115	0,6
G Commercio	26.856	22,1	26.983	22,1	127	0,5
H Trasporto e magazzinaggio	3.146	2,6	3.086	2,5	-60	-1,9
I Servizi di alloggio e di ristorazione	8.490	7,0	8.703	7,1	213	2,5
J Servizi di informazione	2.439	2,0	2.471	2,0	32	1,3
K Attività finanziarie e assicurative	2.745	2,3	2.746	2,2	1	0,0
L Attività immobiliari	8.852	7,3	8.961	7,3	109	1,2
M Attività professionali, scientifiche e tecniche	4.528	3,7	4.693	3,8	165	3,6
N Noleggio, servizi di supporto alle imprese	2.954	2,4	3.077	2,5	123	4,2
O Amministrazione pubblica e difesa	4	0,0	4	0,0	0	0,0
P Istruzione	350	0,3	487	0,4	137	39,1
Q Sanità e assistenza sociale	520	0,4	622	0,5	102	19,6
R Attività artistiche, sportive	1.289	1,1	1.348	1,1	59	4,6
S Altre attività di servizi	5.232	4,3	5.348	4,4	116	2,2
NC Imprese non classificate	4.757	3,9	4.475	3,7	-282	-5,9
TOTALE	121.465	100,0	122.191	100,0	726	0,6

2.1 L' Agricoltura

Le attività agricole continuano a seguire un trend decrescente, nell'ultimo triennio hanno perso 354 imprese dovute alla chiusura di 361 aziende delle coltivazioni agricole, comparto quest'ultimo che rappresenta anche il ramo più consistente dell'intero settore.

Il settore agricolo vive un periodo di difficoltà generalizzato, tuttavia i risultati della provincia di Brescia che ha registrato una decrescita rispetto al 2011 dell'1,3% sono peggiori rispetto al dato regionale (-0,2%) e migliori rispetto al valore nazionale (-2,5%).

Tab. 6 Imprese registrate, attive e variazioni assolute e % delle divisioni dell'agricoltura. Ateco2007. Provincia di Brescia

Divisione	Imprese registrate			Imprese attive			var. dello stock	var. dello stock	var. %	var. %
	2009	2010	2011	2009	2010	2011	2009/2010	2010/2011	2009/2010	2010/2011
A 01 Coltivazioni agricole e produzione di prodotti animali, c...	11.288	11.076	10.927	11.233	11.025	10.870	-212	-149	-1,9	-1,3
A 02 Silvicultura ed utilizzo di aree forestali	92	93	98	89	91	96	1	5	1,1	5,4
A 03 Pesca e acquacoltura	52	52	53	51	51	52	0	1	0,0	1,9
A Totale Agricoltura, silvicultura pesca	11.432	11.221	11.078	11.373	11.167	11.018	-211	-143	-1,8	-1,3

Tab. 7 Iscrizioni, cessazioni, natalità e mortalità delle imprese agricole. Provincia di Brescia

Divisione	Iscrizioni			Cessazioni			Tasso di natalità			Tasso di mortalità		
	2009	2010	2011	2009	2010	2011	2009	2010	2011	2009	2010	2011
A 01 Coltivazioni agricole e produzione di prodotti animali, c...	350	343	287	559	574	477	3,1	3,1	2,6	5,0	5,2	4,4
A 02 Silvicultura ed utilizzo di aree forestali	3	5	9	4	4	7	3,3	5,4	9,2	4,3	4,3	7,1
A 03 Pesca e acquacoltura	2	1	1	2	1	0	3,8	1,9	1,9	3,8	1,9	0,0
A Totale Agricoltura, silvicultura pesca	355	349	297	565	579	484	3,1	3,1	2,7	4,9	5,2	4,4

Tab. 8 Incidenza % delle divisione dell'agricoltura. Periodo 2009/2011. Ateco2007. Provincia di Brescia

Divisione	Imprese registrate			peso % sul totale		
	2009	2010	2011	2009	2010	2011
A 01 Coltivazioni agricole e produzione di prodotti animali, c...	11.288	11.076	10.927	98,7	98,7	98,6
A 02 Silvicultura ed utilizzo di aree forestali	92	93	98	0,8	0,8	0,9
A 03 Pesca e acquacoltura	52	52	53	0,5	0,5	0,5
A Totale Agricoltura, silvicultura pesca	11.432	11.221	11.078	100,0	100,0	100,0

2.2 Le attività manifatturiere

Le attività manifatturiere rappresentano uno settori portanti dell'economia bresciana nonché uno dei più consistente dell'imprenditoria con un 17.090 unità al 31/12/2011 pari a un peso di 14 punti percentuali. Il settore manifatturiero, tuttavia, ha subito molto gli effetti della crisi economica perdendo nell'ultimo triennio di 279 imprese. Tale risultato è stato determinato principalmente dall'artigianato manifatturiero che ha perso 167 imprese.

Le difficoltà maggiori le presentano le attività più consistenti, la prima delle quali l'industria della fabbricazione di prodotti in metallo che perde 221 unità; quella della confezione di articoli di abbigliamento (-75) e della fabbricazione di macchinari (-59).

Seguono, all'opposto, un trend positivo le industrie della riparazione e manutenzione di macchine che aumentano lo stock di 181 imprese.

Il ridimensionamento della manifattura bresciana si inserisce in un quadro di decrescita complessivo ancora più marcato. Al livello nazionale il settore ha registrato una riduzione nell'ultimo anno dell'1,6% , la Lombardia del 2,2% e la provincia di Brescia dello 0,8%.

Tab. 8 Imprese registrate, attive e variazioni assolute e % delle divisioni delle attività manifatturiere. Ateco2007. Provincia di Brescia

Divisione	Imprese registrate			Imprese attive			var. dello stock	var. dello stock	var. %	var. %
	2009	2010	2011	2009	2010	2011	2009/2010	2010/2011	2009/2010	2010/2011
C 10 Industrie alimentari	850	855	883	796	791	824	5	28	0,6	3,5
C 11 Industria delle bevande	53	55	57	51	52	54	2	2	3,8	3,8
C 13 Industrie tessili	433	422	422	390	380	380	-11	0	-2,5	0,0
C 14 Confezione di articoli di abbigliamento; confezione di ar...	1.590	1.558	1.515	1.438	1.398	1.352	-32	-43	-2,0	-3,1
C 15 Fabbricazione di articoli in pelle e simili	241	227	221	215	191	182	-14	-6	-5,8	-3,1
C 16 Industria del legno e dei prodotti in legno e sughero (es...	1.056	1.033	1.026	1.024	999	990	-23	-7	-2,2	-0,7
C 17 Fabbricazione di carta e di prodotti di carta	123	123	120	112	112	109	0	-3	0,0	-2,7
C 18 Stampa e riproduzione di supporti registrati	366	371	371	339	344	346	5	0	1,4	0,0
C 19 Fabbricazione di coke e prodotti derivanti dalla raffinaz...	5	4	5	5	4	5	-1	1	-20,0	25,0
C 20 Fabbricazione di prodotti chimici	151	155	152	140	141	137	4	-3	2,6	-2,1
C 21 Fabbricazione di prodotti farmaceutici di base e di prepa...	14	15	14	14	15	12	1	-1	7,1	-6,7
C 22 Fabbricazione di articoli in gomma e materie plastiche	523	525	520	466	466	470	2	-5	0,4	-1,1
C 23 Fabbricazione di altri prodotti della lavorazione di miner..	555	556	546	523	518	503	1	-10	0,2	-1,9
C 24 Metallurgia	471	462	466	414	408	415	-9	4	-1,9	1,0
C 25 Fabbricazione di prodotti in metallo (esclusi macchinari ...	6.320	6.196	6.099	5.922	5.782	5.674	-124	-97	-2,0	-1,7
C 26 Fabbricazione di computer e prodotti di elettronica e ott...	307	307	300	293	290	282	0	-7	0,0	-2,4
C 27 Fabbricazione di apparecchiature elettriche ed apparecchi...	586	600	590	537	542	525	14	-10	2,4	-1,8
C 28 Fabbricazione di macchinari ed apparecchiature nca	1.565	1.541	1.506	1.446	1.410	1.361	-24	-35	-1,5	-2,5
C 29 Fabbricazione di autoveicoli, rimorchi e semirimorchi	148	150	147	131	130	129	2	-3	1,4	-2,3
C 30 Fabbricazione di altri mezzi di trasporto	169	166	165	148	143	142	-3	-1	-1,8	-0,7
C 31 Fabbricazione di mobili	481	460	440	457	434	414	-21	-20	-4,4	-4,6
C 32 Altre industrie manifatturiere	739	730	721	708	702	694	-9	-9	-1,2	-1,3
C 33 Riparazione, manutenzione ed installazione di macchine ed...	623	721	804	599	691	768	98	83	15,7	12,0
C Totale attività manifatturiere	17.369	17.232	17.090	16.168	15.943	15.768	-137	-142	-0,8	-0,9

Tab. 9 Iscrizioni, cessazioni, natalità e mortalità delle imprese manifatturiere. Provincia di Brescia

Divisione	Iscrizioni			Cessazioni non d'ufficio			Tasso di natalità			Tasso di mortalità		
	2009	2010	2011	2009	2010	2011	2009	2010	2011	2009	2010	2011
C 10 Industrie alimentari	23	22	20	36	39	33	2,7	2,6	2,3	4,2	4,6	3,7
C 11 Industria delle bevande	2	0	0	5	1	1	3,8	0,0	0,0	9,4	1,8	1,8
C 13 Industrie tessili	13	13	25	34	23	34	3,0	3,1	5,9	7,9	5,5	8,1
C 14 Confezione di articoli di abbigliamento; confezione di ar...	106	124	112	151	160	148	6,7	8,0	7,4	9,5	10,3	9,8
C 15 Fabbricazione di articoli in pelle e simili	8	5	6	23	13	19	3,3	2,2	2,7	9,5	5,7	8,6
C 16 Industria del legno e dei prodotti in legno e sughero (es...	23	17	25	49	47	40	2,2	1,6	2,4	4,6	4,5	3,9
C 17 Fabbricazione di carta e di prodotti di carta	1	1	1	2	1	5	0,8	0,8	0,8	1,6	0,8	4,2
C 18 Stampa e riproduzione di supporti registrati	9	10	10	19	9	16	2,5	2,7	2,7	5,2	2,4	4,3
C 19 Fabbricazione di coke e prodotti derivanti dalla raffinaz...	0	0	0	0	0	0	0,0	0,0	0,0	0,0	0,0	0,0
C 20 Fabbricazione di prodotti chimici	1	2	0	1	3	2	0,7	1,3	0,0	0,7	1,9	1,3
C 21 Fabbricazione di prodotti farmaceutici di base e di prepa...	0	0	0	0	0	0	0,0	0,0	0,0	0,0	0,0	0,0
C 22 Fabbricazione di articoli in gomma e materie plastiche	6	15	15	22	18	24	1,1	2,9	2,9	4,2	3,4	4,6
C 23 Fabbricazione di altri prodotti della lavorazione di miner..	11	21	7	28	19	21	2,0	3,8	1,3	5,0	3,4	3,8
C 24 Metallurgia	6	4	7	13	12	10	1,3	0,9	1,5	2,8	2,6	2,1
C 25 Fabbricazione di prodotti in metallo (esclusi macchinari ...	206	165	150	339	298	248	3,3	2,7	2,5	5,4	4,8	4,1
C 26 Fabbricazione di computer e prodotti di elettronica e ott...	14	11	4	11	10	11	4,6	3,6	1,3	3,6	3,3	3,7
C 27 Fabbricazione di apparecchiature elettriche ed apparecchi...	21	23	19	28	24	27	3,6	3,8	3,2	4,8	4,0	4,6
C 28 Fabbricazione di macchinari ed apparecchiature nca	27	34	24	79	83	54	1,7	2,2	1,6	5,0	5,4	3,6
C 29 Fabbricazione di autoveicoli, rimorchi e semirimorchi	5	1	3	8	5	5	3,4	0,7	2,0	5,4	3,3	3,4
C 30 Fabbricazione di altri mezzi di trasporto	12	6	3	14	9	5	7,1	3,6	1,8	8,3	5,4	3,0
C 31 Fabbricazione di mobili	8	10	9	19	12	21	1,7	2,2	2,0	4,0	2,6	4,8
C 32 Altre industrie manifatturiere	31	22	13	34	32	35	4,2	3,0	1,8	4,6	4,4	4,9
C 33 Riparazione, manutenzione ed installazione di macchine ed...	96	92	89	31	45	52	15,4	12,8	11,1	5,0	6,2	6,5
C Totale attività manifatturiere	629	598	542	946	863	811	3,6	3,5	3,2	5,4	5,0	4,7

Tab. 10 Incidenza % delle divisione delle attività manifatturiere. Periodo 2009/2011. Ateco2007.
Provincia di Brescia

Divisione	Imprese registrate			peso % sul totale		
	2009	2010	2011	2009	2010	2011
C 10 Industrie alimentari	850	855	883	4,9	5,0	5,2
C 11 Industria delle bevande	53	55	57	0,3	0,3	0,3
C 13 Industrie tessili	433	422	422	2,5	2,4	2,5
C 14 Confezione di articoli di abbigliamento; confezione di ar...	1.590	1.558	1.515	9,2	9,0	8,9
C 15 Fabbricazione di articoli in pelle e simili	241	227	221	1,4	1,3	1,3
C 16 Industria del legno e dei prodotti in legno e sughero (es...	1.056	1.033	1.026	6,1	6,0	6,0
C 17 Fabbricazione di carta e di prodotti di carta	123	123	120	0,7	0,7	0,7
C 18 Stampa e riproduzione di supporti registrati	366	371	371	2,1	2,2	2,2
C 19 Fabbricazione di coke e prodotti derivanti dalla raffinaz...	5	4	5	0,0	0,0	0,0
C 20 Fabbricazione di prodotti chimici	151	155	152	0,9	0,9	0,9
C 21 Fabbricazione di prodotti farmaceutici di base e di prepa...	14	15	14	0,1	0,1	0,1
C 22 Fabbricazione di articoli in gomma e materie plastiche	523	525	520	3,0	3,0	3,0
C 23 Fabbricazione di altri prodotti della lavorazione di miner..	555	556	546	3,2	3,2	3,2
C 24 Metallurgia	471	462	466	2,7	2,7	2,7
C 25 Fabbricazione di prodotti in metallo (esclusi macchinari ...	6.320	6.196	6.099	36,4	36,0	35,7
C 26 Fabbricazione di computer e prodotti di elettronica e ott...	307	307	300	1,8	1,8	1,8
C 27 Fabbricazione di apparecchiature elettriche ed apparecchi...	586	600	590	3,4	3,5	3,5
C 28 Fabbricazione di macchinari ed apparecchiature nca	1.565	1.541	1.506	9,0	8,9	8,8
C 29 Fabbricazione di autoveicoli, rimorchi e semirimorchi	148	150	147	0,9	0,9	0,9
C 30 Fabbricazione di altri mezzi di trasporto	169	166	165	1,0	1,0	1,0
C 31 Fabbricazione di mobili	481	460	440	2,8	2,7	2,6
C 32 Altre industrie manifatturiere	739	730	721	4,3	4,2	4,2
C 33 Riparazione, manutenzione ed installazione di macchine ed...	623	721	804	3,6	4,2	4,7
C Totale attività manifatturiere	17.369	17.232	17.090	100,0	100,0	100,0

2.3 Le costruzioni

Anche le costruzioni rappresentano uno dei settori principali dell'imprenditoria bresciana con 20.150 imprese registrate pari a un'incidenza sul totale delle imprese di circa il 17%.

Nell'ultimo triennio il settore ha seguito una dinamica leggermente crescente che ha visto un aumento di 315 unità per effetto dell'incremento di 380 imprese del comparto più consistente ovvero i lavori di costruzione specializzati (comparto in cui rientrano le attività di demolizione, i lavori di installazione di impianti elettrici e idraulici, i lavori di completamento e finitura edifici e altri lavori specializzati di costruzione) e della contestuale riduzione di 59 unità delle costruzioni di edifici (comparto in cui rientrano le attività di sviluppo di progetti immobiliari e la costruzione di edifici residenziali e non residenziali).

Il settore delle costruzioni della provincia bresciana ha mostrato nel periodo 2009-2011 una certa vivacità soprattutto se confrontato con l'andamento stazionario dell'intera nazione e con il risultato leggermente negativo della regione Lombardia (tasso di crescita dello stock rispetto al 2010 di -0,1%).

Tab. 11 Imprese registrate, attive e variazioni assolute e % delle divisioni delle imprese di costruzione. Ateco2007. Provincia di Brescia

Divisioni	Imprese registrate			Imprese attive			var. dello stock	var. dello stock	var. %	var. %
	2009	2010	2011	2009	2010	2011	2009/2010	2010/2011	2009/2010	2010/2011
F 41 Costruzione di edifici	7.389	7.355	7.330	6.747	6.671	6.576	-34	-25	-0,5	-0,3
F 42 Ingegneria civile	173	168	167	159	154	152	-5	-1	-2,9	-0,6
F 43 Lavori di costruzione specializzati	12.633	12.872	13.013	12.356	12.579	12.685	239	141	1,9	1,1
F Totale Costruzioni	20.195	20.395	20.510	19.262	19.404	19.413	200	115	1,0	0,6

Tab. 12 Iscrizioni, cessazioni, natalità e mortalità delle imprese manifatturiere. Provincia di Brescia

Divisioni	Iscrizioni			Cessazioni			Tasso di natalità			Tasso di mortalità		
	2009	2010	2011	2009	2010	2011	2009	2010	2011	2009	2010	2011
F 41 Costruzione di edifici	338	319	282	472	494	413	4,6	4,3	3,8	6,4	6,7	5,6
F 42 Ingegneria civile	11	4	8	3	9	7	6,4	2,4	4,8	1,7	5,4	4,2
F 43 Lavori di costruzione specializzati	1.037	1.041	912	896	864	836	8,2	8,1	7,0	7,1	6,7	6,4
F Totale Costruzioni	1.386	1.364	1.202	1.371	1.367	1.256	6,9	6,7	5,9	6,8	6,7	6,1

Tab. 13 Incidenza % delle divisioni delle costruzioni. Periodo 2009/2011. Ateco2007. Provincia di Brescia

Divisioni	Imprese registrate			peso % sul totale		
	2009	2010	2011	2009	2010	2011
F 41 Costruzione di edifici	7.389	7.355	7.330	36,6	36,1	35,7
F 42 Ingegneria civile	173	168	167	0,9	0,8	0,8
F 43 Lavori di costruzione specializzati	12.633	12.872	13.013	62,6	63,1	63,4
F Totale Costruzioni	20.195	20.395	20.510	100,0	100,0	100,0

2.4 Il commercio

Il commercio si conferma il settore più consistente dell'imprenditoria bresciana con 26.983 imprese registrate al 31/12/2011 pari a un peso sul totale del 22%.

All'interno di questo settore l'attività prevalente è il commercio al dettaglio, una impresa su due, infatti opera in questo comparto.

Nel periodo di osservazione le attività commerciali hanno registrato una crescita positiva ma tendente alla stazionarietà, dal 2009 al 2011 le imprese operanti nel commercio sono aumentate di 352 unità per effetto dell'incremento di 231 unità del commercio al dettaglio.

Tab. 14 Imprese registrate, attive e variazioni assolute e % delle divisioni delle attività commerciali. Ateco2007. Provincia di Brescia

Divisione	Imprese registrate			Imprese attive			var. dello stock	var. dello stock	var. %	var. %
	2009	2010	2011	2009	2010	2011	2009/2010	2010/2011	2009/2010	2010/2011
G 45 Commercio all'ingrosso e al dettaglio e riparazione di autoveicoli e motocicli	3.096	3.134	3.187	2.975	3.008	3.049	38	53	1,2	1,7
G 46 Commercio all'ingrosso (escluso quello di autoveicoli e di motocicli)	10.243	10.228	10.273	9.617	9.575	9.583	-15	45	-0,1	0,4
G 47 Commercio al dettaglio (escluso quello di autoveicoli e di motocicli)	13.292	13.494	13.523	12.874	13.056	13.039	202	29	1,5	0,2
G Totale Commercio all'ingrosso e al dettaglio; riparazione di autoriparazioni	26.631	26.856	26.983	25.466	25.639	25.671	225	127	0,8	0,5

Tab. 15 Iscrizioni, cessazioni, natalità e mortalità delle attività commerciali. Provincia di Brescia

Divisione	Iscrizioni			Cessazioni non d'ufficio			Tasso di natalità			Tasso di mortalità		
	2009	2010	2011	2009	2010	2011	2009	2010	2011	2009	2010	2011
G 45 Commercio all'ingrosso e al dettaglio e riparazione di autoveicoli e motocicli	131	142	139	150	137	144	4,2	4,5	4,4	4,8	4,4	4,4
G 46 Commercio all'ingrosso (escluso quello di autoveicoli e di motocicli)	562	515	440	643	633	578	5,5	5,0	4,3	6,3	6,2	4,3
G 47 Commercio al dettaglio (escluso quello di autoveicoli e di motocicli)	759	688	581	859	781	906	5,7	5,1	4,3	6,5	5,8	4,3
G Totale Commercio all'ingrosso e al dettaglio; riparazione di autoriparazioni	1.452	1.345	1.160	1.652	1.551	1.628	5,5	5,0	4,3	6,2	5,8	4,3

Tab. 16 Incidenza % delle divisioni delle attività commerciali. Periodo 2009/2011. Ateco2007. Provincia di Brescia

Divisione	Imprese registrate			peso % sul totale		
	2009	2010	2011	2009	2010	2011
G 45 Commercio all'ingrosso e al dettaglio e riparazione di autoveicoli e motocicli	3.096	3.134	3.187	11,6	11,7	11,8
G 46 Commercio all'ingrosso (escluso quello di autoveicoli e di motocicli)	10.243	10.228	10.273	38,5	38,1	38,1
G 47 Commercio al dettaglio (escluso quello di autoveicoli e di motocicli)	13.292	13.494	13.523	49,9	50,2	50,1
G Totale Commercio all'ingrosso e al dettaglio; riparazione di autoriparazioni	26.631	26.856	26.983	100,0	100,0	100,0

2.5 I servizi di alloggio e ristorazione

Un altro settore importante dell'imprenditoria bresciana per consistenza è rappresentato dai servizi di alloggio e ristorazione con 8.703 imprese al 31/12/2011.

Il settore rappresenta il 7,0% delle imprese ed è costituito prevalentemente dai servizi di ristorazione. Questi ultimi dal 2009 al 2011 sono cresciuti di 477 unità a un ritmo del 3,0% annuo, più elevato del trend medio dell'universo delle imprese bresciane.

Il confronto territoriale mette in evidenza che i servizi di alloggio e ristorazione nell'ultimo triennio hanno seguito un trend crescente anche a livello nazionale con un ritmo medio del 2,5% e regionale con un andamento medio del 3%.

Tab. 17 Imprese registrate, attive e variazioni assolute e % delle divisioni delle attività di alloggio e ristorazione. Ateco2007. Provincia di Brescia

Divisione	Imprese registrate			Imprese attive			var. dello stock	var. dello stock	var. %	var. %
	2009	2010	2011	2009	2010	2011	2009/2010	2010/2011	2009/2010	2010/2011
I 55 Alloggio	759	789	785	719	742	728	30	-4	4,0	-0,5
I 56 Attività dei servizi di ristorazione	7.441	7.701	7.918	6.862	7.057	7.222	260	217	3,5	2,8
I Totale Attività dei servizi di alloggio e di ristorazione	8.200	8.490	8.703	7.581	7.799	7.950	290	213	3,5	2,5

Tab. 18 Iscrizioni, cessazioni, natalità e mortalità delle attività alloggio e ristorazione. Provincia di Brescia

Divisione	Iscrizioni			Cessazioni			Tasso di natalità			Tasso di mortalità		
	2009	2010	2011	2009	2010	2011	2009	2010	2011	2009	2010	2011
I 55 Alloggio	23	26	20	34	26	34	3,0	3,3	2,5	4,5	3,3	4,3
I 56 Attività dei servizi di ristorazione	586	549	450	590	597	601	7,9	7,1	5,7	7,9	7,8	7,6
I Totale Attività dei servizi di alloggio e di ristorazione	609	575	470	624	623	635	7,4	6,8	5,4	7,6	7,3	7,3

Tab. 19 Incidenza % delle divisioni delle attività alloggio e ristorazione. Periodo 2009/2011. Ateco2007. Provincia di Brescia

Divisione	Imprese registrate			peso % sul totale		
	2009	2010	2011	2009	2010	2011
I 55 Alloggio	759	789	785	9,3	9,3	9,0
I 56 Attività dei servizi di ristorazione	7.441	7.701	7.918	90,7	90,7	91,0
I Totale Attività dei servizi di alloggio e di ristorazione	8.200	8.490	8.703	100,0	100,0	100,0

3. Le imprese per forma giuridica

Tra le forme giuridiche il tasso di crescita maggiore si registra tra le società di capitale (+2,7%) che continuano a guadagnare terreno rappresentando alla fine del 2011 un quarto delle imprese registrate in provincia.

Le società di capitali hanno registrato nell'ultimo decennio un trend crescente anche a seguito dell'introduzione del D.Lgs. 6/2003, la così detta riforma delle società di capitale, che ha reso la scelta di questa tipologia giuridica più vantaggiosa soprattutto per le piccole e medie imprese. Bisogna anche osservare che dal 2008, periodo di inizio del manifestarsi della crisi economica internazionale, le società di capitale hanno contribuito significativamente all'aumento complessivo della base imprenditoriale.

Guardando ai settori di attività si osserva che le società di capitale risultano maggiormente presenti nel settore manifatturiero e nelle attività immobiliari dove pesano rispettivamente per il 19,5% e per il 18,6%; seguono il commercio (15,7%) e le costruzioni (14,0%).

Le imprese individuali continuano a rappresentare lo zoccolo duro della struttura imprenditoriale bresciana con una incidenza di oltre il 51%; tuttavia dopo la leggera crescita del 2010 (0,9%) questa tipologia giuridica nel 2011 si è stabilizzata presentando un incremento dello 0,2%.

Entrando nel dettaglio dei settori economici si osserva che la stabilizzazione delle imprese individuali è dovuta alle contrapposte dinamiche di alcuni comparti, da un lato si registra la riduzione di questa forma giuridica nel comparto dell'agricoltura (-146 unità), delle attività manifatturiere (-90 unità) e del commercio (-82 unità) e dall'altro si assiste all'aumento dei servizi di alloggio e ristorazione (+145), delle attività professionali e tecniche (+98 unità) e dei servizi di supporto alle imprese (+76 unità).

In flessione le società di persone che continuano a perdere peso sul totale delle imprese assestandosi a fine 2011 al 21,6%.

Si tratta della forma giuridica maggiormente concentrata nel commercio (5.286 unità) dove pesano per il 20,1%, nelle attività manifatturiere (4.590 unità con un peso del 17,4%) e nei servizi di alloggio e ristorazione (3.311 unità, peso 12,6%).

La categoria delle "Altre forme" (consorzi, cooperative etc.) presenta una variazione positiva (+2,9), tuttavia, il peso di questa tipologia sulla struttura organizzativa bresciana resta modesto (2,2%).

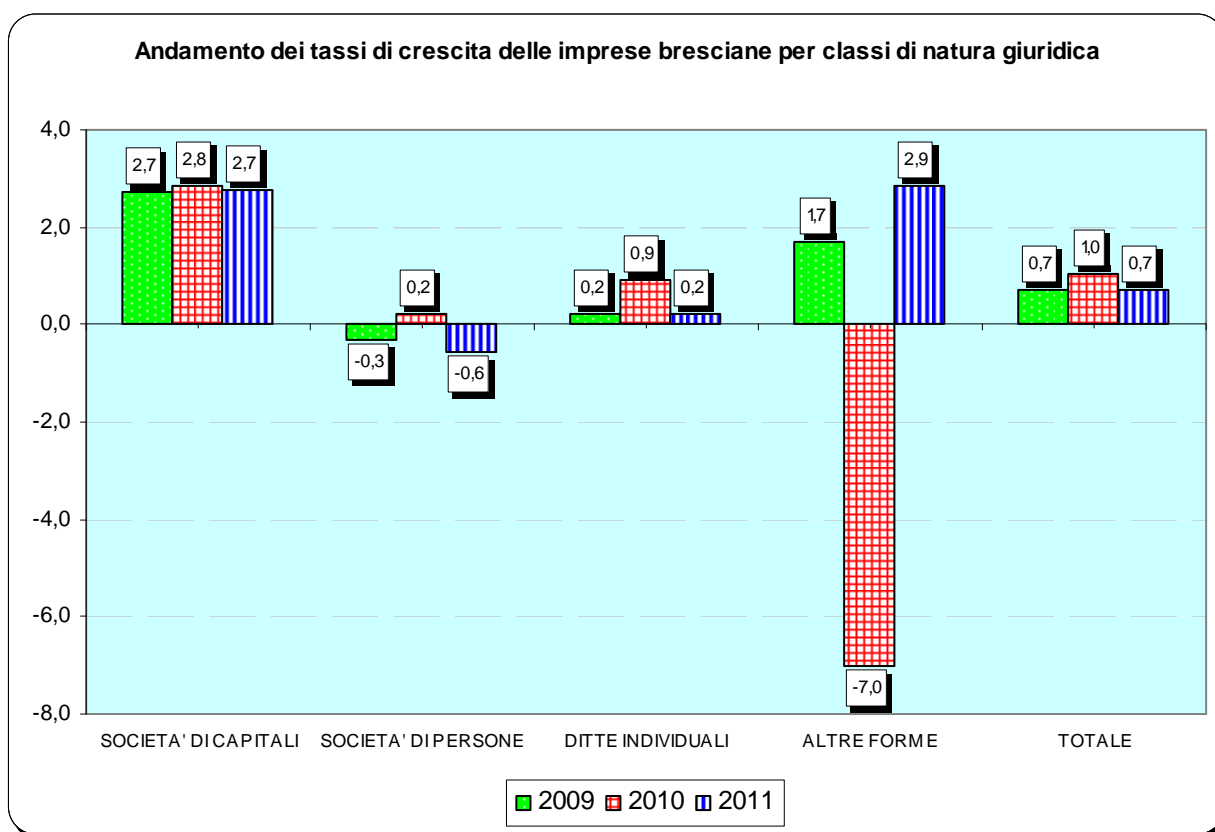
In termini di numerosità le *altre forme* risultano concentrate nelle attività artistiche (394 unità pari a un peso del 14,7%) e nei servizi di sanità e assistenza sociale (310 unità pari a un peso dell'11,5%).

Tab. 20 Imprese registrate, attive, iscrizioni, cessazioni, natalità e mortalità e crescita per forma giuridica. Provincia di Brescia

DESCRIZIONE	SOCIETA' DI CAPITALI			SOCIETA' DI PERSONE			DITTE INDIVIDUALI			ALTRE FORME			TOTALE		
	2009	2010	2011	2009	2010	2011	2009	2010	2011	2009	2010	2011	2009	2010	2011
Registrate	28.528	29.336	30.239	26.705	26.631	26.361	62.384	62.867	62.906	2.841	2.631	2.685	120.458	121.465	122.191
Attive	23.153	23.827	24.398	23.223	23.124	22.860	61.771	61.994	61.919	2.298	2.207	2.255	110.455	111.152	111.432
Iscritte	1.841	1.945	1.845	1.026	983	871	5.076	5.317	4.866	161	149	183	8.104	8.394	7.765
Cessate totali	1.317	1.245	1.066	1.302	973	1.065	5.094	4.850	4.845	126	361	124	7.839	7.429	7.100
Cessate non d'ufficio	1.062	1.113	1.014	1.115	920	1.018	4.949	4.739	4.736	113	348	106	7.239	7.120	6.874
Saldo netto	779	832	831	-89	63	-147	127	578	130	48	-199	77	865	1.274	891
Tasso di natalità	6,6	6,8	6,3	3,8	3,7	3,3	8,1	8,5	7,7	5,7	5,7	6,8	6,7	7,0	6,4
Tasso di mortalità netto	3,8	3,9	3,5	4,1	3,4	3,8	7,9	7,5	7,5	4,0	13,2	3,9	6,0	5,9	5,7
Tasso di crescita netto	2,7	2,8	2,7	-0,3	0,2	-0,6	0,2	0,9	0,2	1,7	-7,0	2,9	0,7	1,0	0,7

Tab. 21 Tasso di crescita per forma giuridica. Provincia di Brescia.

Tasso di crescita netto	2009	2010	2011
SOCIETA' DI CAPITALI	2,7	2,8	2,7
SOCIETA' DI PERSONE	-0,3	0,2	-0,6
DITTE INDIVIDUALI	0,2	0,9	0,2
ALTRE FORME	1,7	-7,0	2,9
TOTALE	0,7	1,0	0,7



Tab. 22 Serie storica delle imprese bresciane registrate dal 2000 al 2011 per forma giuridica. Valori assoluti e percentuali. Provincia di Brescia

Anno	Società di capitale		Società di persone		Ditte individuali		Altre forme		Totale	
	Val. assoluti	Val. %	Val. assoluti	Val. %	Val. assoluti	Val. %	Val. assoluti	Val. %	Val. assoluti	Val. %
2000	18.707	17,7	26.442	25,1	58.420	55,4	1.967	1,9	105.536	100,0
2001	20.432	18,8	27.116	25,0	58.873	54,2	2.114	2,0	108.535	100,0
2002	21.656	19,6	27.369	24,7	59.402	53,7	2.231	2,0	110.658	100,0
2003	22.756	20,2	27.667	24,5	59.882	53,1	2.435	2,2	112.740	100,0
2004	24.194	20,9	27.982	24,1	61.070	52,7	2.671	2,3	115.917	100,0
2005	25.582	21,6	28.158	23,8	62.014	52,3	2.721	2,3	118.475	100,0
2006	26.798	22,3	28.296	23,5	62.424	51,9	2.780	2,3	120.298	100,0
2007	27.473	22,7	27.837	23,0	62.755	51,9	2.756	2,3	120.821	100,0
2008	27.866	23,2	27.084	22,5	62.388	51,9	2.809	2,3	120.147	100,0
2009	28.528	23,7	26.705	22,2	62.384	51,8	2.841	2,4	120.458	100,0
2010	29.336	24,2	26.631	21,9	62.867	51,8	2.631	2,2	121.465	100,0
2011	30.239	24,7	26.361	21,6	62.906	51,5	2.685	2,2	122.191	100,0

Tab. 23 Imprese registrate, attive, iscrizioni e cessazioni per forma giuridica e settori di attività economica. Anno 2011
Classificazione Ateco2007. Provincia di Brescia

SEZIONI ATTIVITA'	TOTALE				SOCIETA' DI CAPITALE				SOCIETA' DI PERSONE				IMPRESE INDIVIDUALI				ALTRE FORME			
	REGIS.	ATTIVE	ISCR.	CESS.	REGIS.	ATTIVE	ISCR.	CESS.	REGIS.	ATTIVE	ISCR.	CESS.	REGIS.	ATTIVE	ISCR.	CESS.	REGIS.	ATTIVE	ISCR.	CESS.
A Agricoltura, silvicoltura e pesca	11.078	11.018	297	493	290	267	8	6	2.246	2.223	41	71	8.467	8.463	248	414	75	65	0	2
B Estrazione di minerali	122	115	0	5	74	70	0	2	35	32	0	1	12	12	0	1	1	1	0	1
C Attività manifatturiere	17.090	15.768	542	858	5.888	5.076	100	167	4.590	4.186	29	142	6.478	6.395	409	541	134	111	4	8
D Energia, gas	178	168	23	6	139	130	6	4	2	2	0	0	20	20	13	2	17	16	4	0
E Acqua, gestione rifiuti	209	197	3	6	119	108	2	3	32	31	0	0	46	46	1	3	12	12	0	0
F Costruzioni	20.510	19.413	1.202	1.301	4.240	3.591	126	133	2.962	2.702	47	112	13.087	12.944	1.025	1.038	221	176	4	18
G Commercio	26.983	25.671	1.160	1.674	4.752	4.081	141	177	5.286	4.785	103	207	16.815	16.694	915	1.280	130	111	1	10
H Trasporto e magazzinaggio	3.086	2.927	47	177	516	462	9	19	483	450	3	20	1.944	1.923	32	128	143	92	3	10
I Attività dei servizi di alloggio e di ristorazione	8.703	7.950	470	653	1.125	916	24	44	3.311	2.852	99	181	4.111	4.029	334	424	156	153	13	4
J Servizi di informazione e comunicazione	2.471	2.334	124	150	952	855	30	38	579	546	11	27	866	863	80	84	74	70	3	1
K Attività finanziarie e assicurative	2.746	2.650	177	211	441	379	16	17	337	312	1	9	1.948	1.939	160	185	20	20	0	0
L Attività immobiliari	8.961	8.233	132	294	5.621	5.100	76	166	2.648	2.464	17	70	629	619	39	56	63	50	0	2
M Attività professionali, scientifiche e tecniche	4.693	4.432	354	320	2.012	1.828	69	85	741	688	20	45	1.766	1.759	257	187	174	157	8	3
N Noleggio, servizi di supporto alle imprese	3.077	2.900	238	224	744	635	28	35	519	482	15	36	1.617	1.607	188	138	197	176	7	15
O Amministrazione pubblica e difesa	4	4	0	0	1	1	0	0	1	1	0	0	0	0	0	0	2	2	0	0
P Istruzione	487	469	20	13	113	104	6	2	70	67	0	2	89	87	6	6	215	211	8	3
Q Sanità e assistenza sociale	622	591	12	42	207	192	2	7	64	59	0	8	41	41	4	10	310	299	6	17
R Attività artistiche, sportive	1.348	1.276	84	75	370	320	7	21	126	110	0	11	458	455	31	29	394	391	46	14
S Altre attività di servizi	5.348	5.220	216	269	311	257	9	9	907	852	25	42	3.989	3.976	177	215	141	135	5	3
T Attività di famiglie e convivenze	0	0	0	0	0	0	0	0	0	0	0	0	0	0	0	0	0	0	0	0
U Organizzazioni ed organismi extra territoriali	0	0	0	0	0	0	0	0	0	0	0	0	0	0	0	0	0	0	0	0
NC Imprese non classificate	4.475	96	2.664	329	2.324	26	1.186	131	1.422	16	460	81	523	47	947	104	206	7	71	13
TOTALE	122.191	111.432	7.765	7.100	30.239	24.398	1.845	1.066	26.361	22.860	871	1.065	62.906	61.919	4.866	4.845	2.685	2.255	183	124

Tab. 24 Incidenza % delle imprese registrate per forma giuridica e attività economica. Anno 2011. Provincia di Brescia. Ateco2007

SEZIONI ATTIVITA'		valori assoluti					Incidenza % per forma giuridica					Incidenza % per settori				
		Società di Capitali	Società di Persone	Imprese Individuali	Altre Forme	Totale	Società di Capitali	Società di Persone	Imprese Individuali	Altre Forme	Totale	Società di Capitali	Società di Persone	Imprese Individuali	Altre Forme	Totale
A	Agricoltura, silvicoltura e pesca	290	2.246	8.467	75	11.078	2,6	20,3	76,4	0,7	100,0	1,0	8,5	13,5	2,8	9,1
B	Estrazione di minerali	74	35	12	1	122	60,7	28,7	9,8	0,8	100,0	0,2	0,1	0,0	0,0	0,1
C	Attività manifatturiere	5.888	4.590	6.478	134	17.090	34,5	26,9	37,9	0,8	100,0	19,5	17,4	10,3	5,0	14,0
D	Energia, gas	139	2	20	17	178	78,1	1,1	11,2	9,6	100,0	0,5	0,0	0,0	0,6	0,1
E	Acqua, gestione rifiuti	119	32	46	12	209	56,9	15,3	22,0	5,7	100,0	0,4	0,1	0,1	0,4	0,2
F	Costruzioni	4.240	2.962	13.087	221	20.510	20,7	14,4	63,8	1,1	100,0	14,0	11,2	20,8	8,2	16,8
G	Commercio	4.752	5.286	16.815	130	26.983	17,6	19,6	62,3	0,5	100,0	15,7	20,1	26,7	4,8	22,1
H	Trasporto e magazzinaggio	516	483	1.944	143	3.086	16,7	15,7	63,0	4,6	100,0	1,7	1,8	3,1	5,3	2,5
I	Attività dei servizi di alloggio e di ristorazione	1.125	3.311	4.111	156	8.703	12,9	38,0	47,2	1,8	100,0	3,7	12,6	6,5	5,8	7,1
J	Servizi di informazione e comunicazione	952	579	866	74	2.471	38,5	23,4	35,0	3,0	100,0	3,1	2,2	1,4	2,8	2,0
K	Attività finanziarie e assicurative	441	337	1.948	20	2.746	16,1	12,3	70,9	0,7	100,0	1,5	1,3	3,1	0,7	2,2
L	Attività immobiliari	5.621	2.648	629	63	8.961	62,7	29,6	7,0	0,7	100,0	18,6	10,0	1,0	2,3	7,3
M	Attività professionali, scientifiche e tecniche	2.012	741	1.766	174	4.693	42,9	15,8	37,6	3,7	100,0	6,7	2,8	2,8	6,5	3,8
N	Noleggio, servizi di supporto alle imprese	744	519	1.617	197	3.077	24,2	16,9	52,6	6,4	100,0	2,5	2,0	2,6	7,3	2,5
O	Amministrazione pubblica e difesa	1	1	0	2	4	25,0	25,0	0,0	50,0	100,0	0,0	0,0	0,0	0,1	0,0
P	Istruzione	113	70	89	215	487	23,2	14,4	18,3	44,1	100,0	0,4	0,3	0,1	8,0	0,4
Q	Sanità e assistenza sociale	207	64	41	310	622	33,3	10,3	6,6	49,8	100,0	0,7	0,2	0,1	11,5	0,5
R	Attività artistiche, sportive	370	126	458	394	1.348	27,4	9,3	34,0	29,2	100,0	1,2	0,5	0,7	14,7	1,1
S	Altre attività di servizi	311	907	3.989	141	5.348	5,8	17,0	74,6	2,6	100,0	1,0	3,4	6,3	5,3	4,4
NC	Imprese non classificate	2.324	1.422	523	206	4.475	51,9	31,8	11,7	4,6	100,0	7,7	5,4	0,8	7,7	3,7
TOTALE		30.239	26.361	62.906	2.685	122.191	24,7	21,6	51,5	2,2	100,0	100,0	100,0	100,0	100,0	100,0

Tab. 25 Variazione assoluta e % delle imprese registrate per forma giuridica e attività economica. Anni 2010-2011. Provincia di Brescia. Ateco2007

SEZIONI ATTIVITA'		variazione assoluta					variazione percentuale				
		Società di Capitali	Società di Persone	Imprese Individuali	Altre Forme	Totale	Società di Capitali	Società di Persone	Imprese Individuali	Altre Forme	Totale
A	Agricoltura, silvicoltura e pesca	27	-22	-146	-2	-143	10,3	-1,0	-1,7	-2,6	-1,3
B	Estrazione di minerali	1	-3	-3	-1	-6	1,4	-7,9	-20,0	-50,0	-4,7
C	Attività manifatturiere	74	-131	-90	5	-142	1,3	-2,8	-1,4	3,9	-0,8
D	Energia, gas	34	1	12	4	51	32,4	100,0	150,0	30,8	40,2
E	Acqua, gestione rifiuti	9	1	-3	2	9	8,2	3,2	-6,1	20,0	4,5
F	Costruzioni	179	-63	10	-11	115	4,4	-2,1	0,1	-4,7	0,6
G	Commercio	199	13	-82	-3	127	4,4	0,2	-0,5	-2,3	0,5
H	Trasporto e magazzinaggio	24	-11	-70	-3	-60	4,9	-2,2	-3,5	-2,1	-1,9
I	Attività dei servizi di alloggio e di ristorazione	35	12	145	21	213	3,2	0,4	3,7	15,6	2,5
J	Servizi di informazione e comunicazione	29	-20	15	8	32	3,1	-3,3	1,8	12,1	1,3
K	Attività finanziarie e assicurative	21	-6	-14	0	1	5,0	-1,7	-0,7	0,0	0,0
L	Attività immobiliari	56	40	12	1	109	1,0	1,5	1,9	1,6	1,2
M	Attività professionali, scientifiche e tecniche	69	-20	98	18	165	3,6	-2,6	5,9	11,5	3,6
N	Noleggio, servizi di supporto alle imprese	33	2	76	12	123	4,6	0,4	4,9	6,5	4,2
O	Amministrazione pubblica e difesa	0	0	0	0	0	0,0	0,0	-	0,0	0,0
P	Istruzione	10	-3	3	127	137	9,7	-4,1	3,5	144,3	39,1
Q	Sanità e assistenza sociale	9	-5	-4	102	102	4,5	-7,2	-8,9	49,0	19,6
R	Attività artistiche, sportive	7	-8	22	38	59	1,9	-6,0	5,0	10,7	4,6
S	Altre attività di servizi	14	17	41	44	116	4,7	1,9	1,0	45,4	2,2
NC	Imprese non classificate	73	-64	17	-308	-282	3,2	-4,3	3,4	-59,9	-5,9
TOTALE		903	-270	39	54	726	3,1	-1,0	0,1	2,1	0,6

4. Tipologie di localizzazioni: sedi, unità locali, filiali dipendenti da sedi fuori provincia.

L'analisi estende il campo di osservazione anche alle localizzazioni di impresa ovvero alle unità locali presenti nel territorio provinciale intese come l'insieme delle sedi legali (Sedi) e Unità locali (U. L.) anche dipendenti da sedi fuori provincia.

Le sedi d'impresa sono 122.191 e rappresentano l'82,5% delle unità operanti in provincia, a esse è stata rivolta la prima parte del presente studio.

Relativamente alle altre localizzazioni si osserva che in provincia sono presenti 18.847 unità locali dipendenti da sedi in provincia, ovvero le plurilocalizzazioni delle imprese provinciali (pari al 12,7% delle unità presenti in provincia) in crescita del 2,4% rispetto al 2010.

Volgendo l'attenzione alla consistenza delle unità locali dipendenti da imprese fuori provincia si evidenzia che le prime unità locali sono 4.858 in crescita del 3,1% rispetto all'anno precedente e le altre unità locali anch'esse in aumento del 3,7% sono 2.223.

Per misurare la capacità attrattiva del sistema imprenditoriale bresciano si è costruito un indicatore approssimativo ottenuto rapportando il numero delle prime unità locali dipendenti da sedi fuori provincia al numero totale di sedi d'impresa.

L'indice alla fine del 2011 a Brescia è stato pari al 4,0% ovvero 4 unità locali non bresciane ogni 100 sedi d'impresa, stabile rispetto al 2010.

Facendo un confronto territoriale si evince che Brescia ha un grado di attrattività inferiore rispetto al dato medio lombardo (6,5%) e a quello nazionale (4,4%). Anche rispetto alle altre province lombarde la provincia bresciana presenta un valore dell'indicatore basso a differenza di Lodi che primeggia in regione con 11,7 unità ogni 100 sedi, seguita da Monza Brianza (9,3%) e da Lecco (8,3%).

Per quanto riguarda le attività economiche i settori che sono più legati a investimenti provenienti da altri territori sono le attività di fornitura di energia elettrica, gas e aria condizionata con 34 unità locali non bresciane ogni 100 imprese; le attività di estrazione di minerali da cave e miniere con un indicatore di attrattività pari 14,8% e le attività di fornitura di acqua, reti fognarie e di gestione dei rifiuti (10,5 imprese non bresciane ogni 100 sedi d'impresa).

A livello di macro settori i servizi presentano un grado di attrattività superiore alla media.

I settori nei quali il fenomeno è più accentuato sono : l'assistenza sanitaria e sociale (8,2%), l'istruzione (7,8%), i servizi delle agenzie di viaggio, di noleggio e di supporto alle imprese (7,6%). Scarsa risulta, invece, l'attrattività delle attività immobiliari (1,4 imprese non bresciane ogni 100 sedi d'impresa) le altre attività di servizi (in cui rientrano attività di organizzazione associative, servizi alla persona etc.) con un indicatore pari a 1,5% e le costruzioni (1,7%).

Tab. 26 Imprese e unità locali registrate per tipologia e territorio.

PROVINCE	2011						2010					
	con sede in provincia		con sede fuori provincia		Totale	1.a U.L. con sede fuori PV/Tot. Sedi	con sede in provincia		con sede fuori provincia		Totale	1.a U.L. con sede fuori PV/Tot. Sedi
	Sede	U.L.	1.a U.L.	Altre U.L.			Sede	U.L.	1.a U.L.	Altre U.L.		
BRESCIA	122.191	18.847	4.858	2.223	148.119	4,0	121.465	18.402	4.710	2.143	146.720	3,9
BERGAMO	95.987	15.505	4.680	1.731	117.903	4,9	95.122	15.143	4.592	1.429	116.286	4,8
COMO	50.630	7.203	3.798	1.192	62.823	7,5	50.758	7.154	3.677	948	62.537	7,2
CREMONA	30.902	3.812	2.428	712	37.854	7,9	30.802	3.805	2.372	572	37.551	7,7
LECCO	27.390	3.950	2.282	686	34.308	8,3	27.294	3.857	2.262	673	34.086	8,3
LODI	17.910	1.878	2.102	382	22.272	11,7	18.292	1.907	1.987	314	22.500	10,9
MANTOVA	42.799	4.864	2.286	952	50.901	5,3	42.755	4.773	2.244	960	50.732	5,2
MILANO	355.148	52.583	23.599	6.088	437.418	6,6	356.902	53.515	25.117	6.201	441.735	7,0
MONZA E BRIANZA	72.933	8.596	6.752	1.608	89.889	9,3	72.649	8.530	6.649	1.573	89.401	9,2
PAVIA	50.148	5.498	3.364	1.167	60.177	6,7	50.232	5.467	3.225	986	59.910	6,4
SONDRIO	16.103	2.809	1.069	418	20.399	6,6	16.335	2.738	1.071	429	20.573	6,6
VARESE	72.947	9.988	5.252	1.881	90.068	7,2	73.662	10.109	5.191	1.892	90.854	7,0
LOMBARDIA	955.088	135.533	62.470	19.040	1.172.131	6,5	956.268	135.400	63.097	18.120	1.172.885	6,6
ITALIA	6.110.074	771.613	269.891	95.987	7.247.565	4,4	6.109.217	758.403	263.149	91.511	7.222.280	4,3

Tab. 27 Imprese e unità locali registrate per tipologia di localizzazione e settori di attività economica in provincia di Brescia (valori assoluti)

Settori	2011					2010						
	con sede in provincia		con sede fuori provincia		Totale	1.a U.L. con sede fuori PV/Tot. Sedi	con sede in provincia		con sede fuori provincia		Totale	1.a U.L. con sede fuori PV/Tot. Sedi
	Sede	U.L.	1.a U.L.	Altre U.L.			Sede	U.L.	1.a U.L.	Altre U.L.		
A Agricoltura, silvicoltura pesca	11.078	850	130	38	12.096	1,2	11.221	767	132	33	12.153	1,2
B Estrazione di minerali da cave e miniere	122	135	18	15	290	14,8	128	134	20	15	297	15,6
C Attività manifatturiere	17.090	3.114	705	138	21.047	4,1	17.232	3.070	709	136	21.147	4,1
D Fornitura di energia elettrica, gas, vapore e aria condiz...	178	195	61	47	481	34,3	127	104	58	38	327	45,7
E Fornitura di acqua; reti fognarie, attività di gestione d...	209	143	22	3	377	10,5	200	136	23	3	362	11,5
F Costruzioni	20.510	1.816	340	30	22.696	1,7	20.395	1.773	342	26	22.536	1,7
G Commercio all'ingrosso e al dettaglio; riparazione di aut...	26.983	5.212	1.541	803	34.539	5,7	26.856	5.133	1.497	770	34.256	5,6
H Trasporto e magazzinaggio	3.086	497	186	43	3.812	6,0	3.146	481	196	41	3.864	6,2
I Attività dei servizi di alloggio e di ristorazione	8.703	1.699	289	79	10.770	3,3	8.490	1.625	281	73	10.469	3,3
J Servizi di informazione e comunicazione	2.471	404	156	10	3.041	6,3	2.439	418	156	13	3.026	6,4
K Attività finanziarie e assicurative	2.746	829	192	764	4.531	7,0	2.745	827	191	741	4.504	7,0
L Attività immobiliari	8.961	547	127	9	9.644	1,4	8.852	526	132	14	9.524	1,5
M Attività professionali, scientifiche e tecniche	4.693	612	278	24	5.607	5,9	4.528	617	270	24	5.439	6,0
N Noleggio, agenzie di viaggio, servizi di supporto alle imp...	3.077	542	234	122	3.975	7,6	2.954	525	232	120	3.831	7,9
O Amministrazione pubblica e difesa; assicurazione sociale...	4	0	0	0	4	0,0	4	0	0	0	4	0,0
P Istruzione	487	158	38	1	684	7,8	350	150	35	0	535	10,0
Q Sanità e assistenza sociale	622	300	51	11	984	8,2	520	283	44	11	858	8,5
R Attività artistiche, sportive, di intrattenimento e diver...	1.348	255	74	27	1.704	5,5	1.289	248	66	8	1.611	5,1
S Altre attività di servizi	5.348	525	79	13	5.965	1,5	5.232	493	83	9	5.817	1,6
X Imprese non classificate	4.475	1.014	337	46	5.872	7,5	4.757	1.092	243	68	6.160	5,1
Totale	122.191	18.847	4.858	2.223	148.119	4,0	121.465	18.402	4.710	2.143	146.720	3,9

Tab. 28 Imprese e unità locali registrate per tipologia di localizzazione e settori di attività economica in provincia di Brescia (composizione percentuale)

Settori	2011					2010				
	con sede in provincia		con sede fuori provincia		Totale	con sede in provincia		con sede fuori provincia		Totale
	Sede	U.L.	1. ^a U.L.	Altre U.L.		Sede	U.L.	1. ^a U.L.	Altre U.L.	
A Agricoltura, silvicoltura pesca	91,6	7,0	1,1	0,3	100,0	92,3	6,3	1,1	0,3	100,0
B Estrazione di minerali da cave e miniere	42,1	46,6	6,2	5,2	100,0	43,1	45,1	6,7	5,1	100,0
C Attività manifatturiere	81,2	14,8	3,3	0,7	100,0	81,5	14,5	3,4	0,6	100,0
D Fornitura di energia elettrica, gas, vapore e aria condiz...	37,0	40,5	12,7	9,8	100,0	38,8	31,8	17,7	11,6	100,0
E Fornitura di acqua; reti fognarie, attività di gestione d...	55,4	37,9	5,8	0,8	100,0	55,2	37,6	6,4	0,8	100,0
F Costruzioni	90,4	8,0	1,5	0,1	100,0	90,5	7,9	1,5	0,1	100,0
G Commercio all'ingrosso e al dettaglio; riparazione di aut...	78,1	15,1	4,5	2,3	100,0	78,4	15,0	4,4	2,2	100,0
H Trasporto e magazzinaggio	81,0	13,0	4,9	1,1	100,0	81,4	12,4	5,1	1,1	100,0
I Attività dei servizi di alloggio e di ristorazione	80,8	15,8	2,7	0,7	100,0	81,1	15,5	2,7	0,7	100,0
J Servizi di informazione e comunicazione	81,3	13,3	5,1	0,3	100,0	80,6	13,8	5,2	0,4	100,0
K Attività finanziarie e assicurative	60,6	18,3	4,2	16,9	100,0	60,9	18,4	4,2	16,5	100,0
L Attività immobiliari	92,9	5,7	1,3	0,1	100,0	92,9	5,5	1,4	0,1	100,0
M Attività professionali, scientifiche e tecniche	83,7	10,9	5,0	0,4	100,0	83,3	11,3	5,0	0,4	100,0
N Noleggio, agenzie di viaggio, servizi di supporto alle imp...	77,4	13,6	5,9	3,1	100,0	77,1	13,7	6,1	3,1	100,0
O Amministrazione pubblica e difesa; assicurazione sociale...	100,0	0,0	0,0	0,0	100,0	100,0	0,0	0,0	0,0	100,0
P Istruzione	71,2	23,1	5,6	0,1	100,0	65,4	28,0	6,5	0,0	100,0
Q Sanità e assistenza sociale	63,2	30,5	5,2	1,1	100,0	60,6	33,0	5,1	1,3	100,0
R Attività artistiche, sportive, di intrattenimento e diver...	79,1	15,0	4,3	1,6	100,0	80,0	15,4	4,1	0,5	100,0
S Altre attività di servizi	89,7	8,8	1,3	0,2	100,0	89,9	8,5	1,4	0,2	100,0
X Imprese non classificate	76,2	17,3	5,7	0,8	100,0	77,2	17,7	3,9	1,1	100,0
Totale	82,5	12,7	3,3	1,5	100,0	82,8	12,5	3,2	1,5	100,0

Tab. 29 Variazione % delle imprese e unità locali registrate per tipologia di localizzazione e settori di attività economica in provincia di Brescia. Anni 2010-2011

Settori	variazione % 2011/2010				Totale
	con sede in provincia		con sede fuori provincia		
	Sede	U.L.	1. ^a U.L.	Altre U.L.	
A Agricoltura, silvicoltura pesca	-1,3	10,8	-1,5	15,2	-0,5
B Estrazione di minerali da cave e miniere	-4,7	0,7	-10,0	0,0	-2,4
C Attività manifatturiere	-0,8	1,4	-0,6	1,5	-0,5
D Fornitura di energia elettrica, gas, vapore e aria condiz...	40,2	87,5	5,2	23,7	47,1
E Fornitura di acqua; reti fognarie, attività di gestione d...	4,5	5,1	-4,3	0,0	4,1
F Costruzioni	0,6	2,4	-0,6	15,4	0,7
G Commercio all'ingrosso e al dettaglio; riparazione di aut...	0,5	1,5	2,9	4,3	0,8
H Trasporto e magazzinaggio	-1,9	3,3	-5,1	4,9	-1,3
I Attività dei servizi di alloggio e di ristorazione	2,5	4,6	2,8	8,2	2,9
J Servizi di informazione e comunicazione	1,3	-3,3	0,0	-23,1	0,5
K Attività finanziarie e assicurative	0,0	0,2	0,5	3,1	0,6
L Attività immobiliari	1,2	4,0	-3,8	-35,7	1,3
M Attività professionali, scientifiche e tecniche	3,6	-0,8	3,0	0,0	3,1
N Noleggio, agenzie di viaggio, servizi di supporto alle imp...	4,2	3,2	0,9	1,7	3,8
O Amministrazione pubblica e difesa; assicurazione sociale...	0,0	0,0	0,0	0,0	0,0
P Istruzione	39,1	5,3	8,6	-	27,9
Q Sanità e assistenza sociale	19,6	6,0	15,9	0,0	14,7
R Attività artistiche, sportive, di intrattenimento e diver...	4,6	2,8	12,1	237,5	5,8
S Altre attività di servizi	2,2	6,5	-4,8	44,4	2,5
X Imprese non classificate	-5,9	-7,1	38,7	-32,4	-4,7
Totale	0,6	2,4	3,1	3,7	1,0

5. I fallimenti

Un termometro che può essere utilizzato per valutare gli effetti prodotti dalla crisi economica è rappresentato dalle sentenze di fallimento. Il fallimento è una procedura concorsuale disposta dall'Autorità giudiziaria che interviene dopo che l'azienda ha tentato tutte le possibilità di evitarla. Il momento dell'iscrizione del fallimento, pertanto, non coincide con le difficoltà delle imprese sul mercato ma risalgono a un periodo antecedente, compreso tra i sei e i dodici mesi precedenti.

Ciò premesso sulla base dei dati forniti dal Tribunale di Brescia nel 2011 le sentenze dichiarative di fallimento sono state 284 in diminuzione (-9,0%) rispetto al 2010 (312).

Osservando l'ultimo quadriennio è evidente che le sentenze di fallimento dal 2008 hanno seguito un andamento crescente che ha raggiunto il suo culmine nel 2010 a cui è seguito un leggero rallentamento nel 2011 che tuttavia si è mantenuto al di sopra dei livelli del 2009.

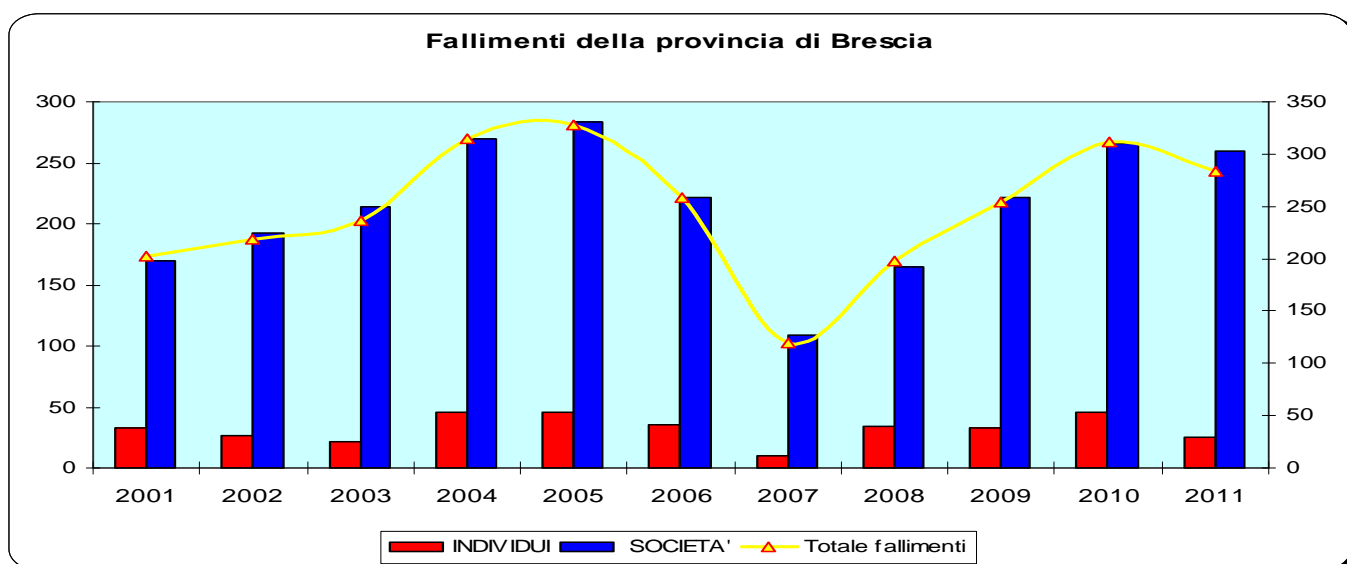
I fallimenti hanno interessato principalmente le forme societarie con una tendenza crescente nell'ultimo quadriennio fino a rappresentare nel 2011 oltre il 91% del totale.

Tab. 30 Serie storica dei fallimenti della provincia di Brescia.

ANNO	INDIVIDUI	SOCIETA'	TOTALE
2001	33	170	203
2002	26	192	218
2003	22	214	236
2004	45	270	315
2005	45	283	328
2006	36	222	258
2007	10	109	119
2008	34	164	198
2009	33	221	254
2010	46	266	312
2011	25	259	284

Tab. 31 Serie storica dei fallimenti. Valori %. (Anno = 100)

ANNO	INDIVIDUI	SOCIETA'	TOTALE
2001	16,3	83,7	100,0
2002	11,9	88,1	100,0
2003	9,3	90,7	100,0
2004	14,3	85,7	100,0
2005	13,7	86,3	100,0
2006	14,0	86,0	100,0
2007	8,4	91,6	100,0
2008	17,2	82,8	100,0
2009	13,0	87,0	100,0
2010	14,7	85,3	100,0
2011	8,8	91,2	100,0



A livello settoriale l'entità maggiore di fallimenti si riscontra nell'industria con oltre il 55% del totale quasi equamente distribuiti tra attività manifatturiere e costruzioni (78 per le attività manifatturiere e 79 per le costruzioni).

Seguono le attività commerciali che nel 2011 hanno subito 52 fallimenti pari al 18% del totale e i servizi alle imprese con 51 fallimenti in costante aumento dal 2008.

I settori particolarmente colpiti nel 2011 (attività manifatturiere, costruzioni e commercio) si confermano anche ai primi posti nel quadriennio 2008-2011, anche perché sono i comparti con il maggiore numero di imprese attive sul territorio.

Rapportando il numero delle procedure fallimentari aperte ogni mille imprese attive alla fine del periodo di riferimento si ottiene l'indice di fallimento che permette di rilevare nel quadriennio 2008 – 2011 un trend crescente.

Nel 2008, infatti, sono state dichiarate fallite 1,8 imprese ogni 1.000 attive per aumentare fino a raggiungere il tetto massimo nel 2010 con un rapporto di 2,8; l'indicatore è disceso leggermente nel 2011 con 2,5 imprese fallite ogni 1.000 attive.

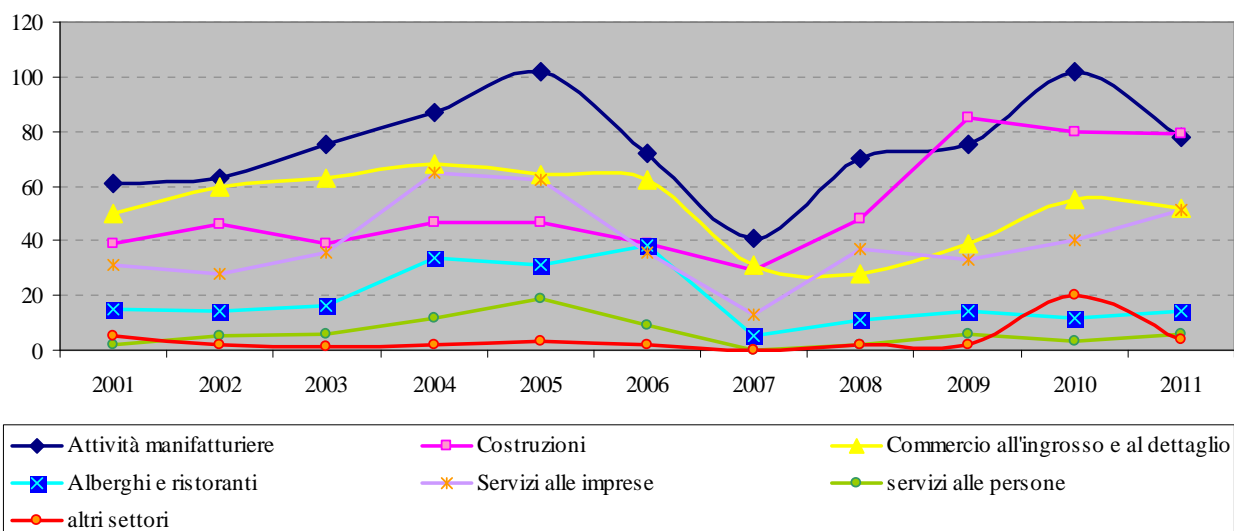
Tab. 32 Serie storica dei fallimenti per macro settori di attività economica. Provincia di Brescia

SETTORI	2001	2002	2003	2004	2005	2006	2007	2008	2009	2010	2011
Attività manifatturiere	61	63	75	87	102	72	41	70	75	102	78
Costruzioni	39	46	39	47	47	39	29	48	85	80	79
Commercio all'ingrosso e al dettaglio	50	60	63	68	64	62	31	28	39	55	52
Alberghi e ristoranti	15	14	16	34	31	38	5	11	14	12	14
Servizi alle imprese	31	28	36	65	62	36	13	37	33	40	51
Servizi alle persone	2	5	6	12	19	9	0	2	6	3	6
Altri settori	5	2	1	2	3	2	0	2	2	20	4
TOTALE	203	218	236	315	328	258	119	198	254	312	284

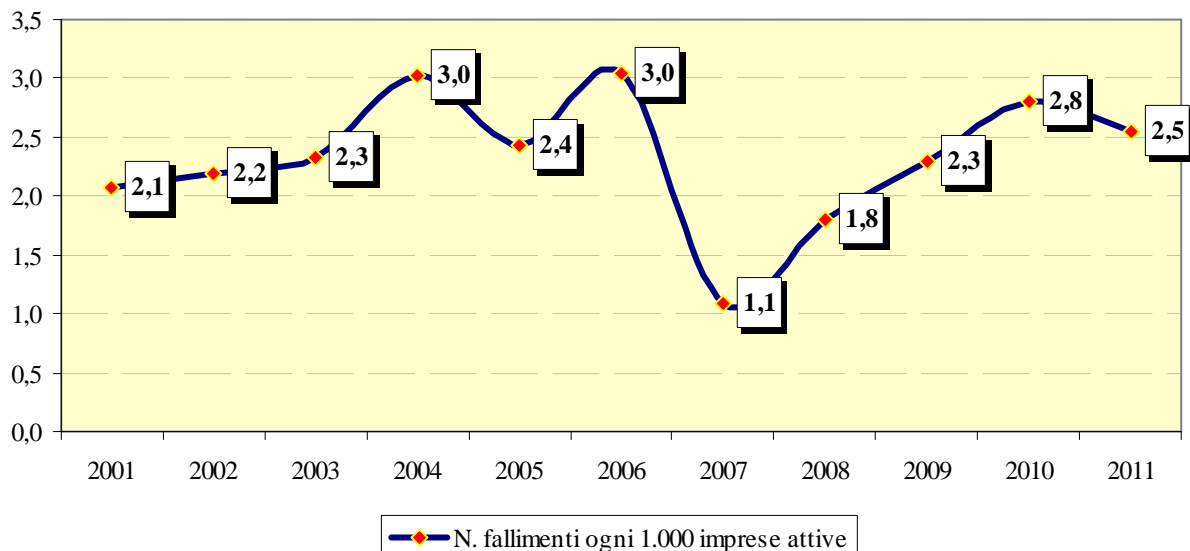
Tab. 33 Serie storica dei fallimenti per macro settori di attività economica. Valori %. (Anno=100)

SETTORI	2001	2002	2003	2004	2005	2006	2007	2008	2009	2010	2011
Attività manifatturiere	30,0	28,9	31,8	27,6	31,1	27,9	34,5	35,4	29,5	32,7	27,5
Costruzioni	19,2	21,1	16,5	14,9	14,3	15,1	24,4	24,2	33,5	25,6	27,8
Commercio all'ingrosso e al dettaglio	24,6	27,5	26,7	21,6	19,5	24,0	26,1	14,1	15,4	17,6	18,3
Alberghi e ristoranti	7,4	6,4	6,8	10,8	9,5	14,7	4,2	5,6	5,5	3,8	4,9
Servizi alle imprese	15,3	12,8	15,3	20,6	18,9	14,0	10,9	18,7	13,0	12,8	18,0
Servizi alle persone	1,0	2,3	2,5	3,8	5,8	3,5	0,0	1,0	2,4	1,0	2,1
Altri settori	2,5	0,9	0,4	0,6	0,9	0,8	0,0	1,0	0,8	6,4	1,4
TOTALE	100,0	100,0	100,0	100,0	100,0	100,0	100,0	100,0	100,0	100,0	100,0

Fallimenti dichiarati in provincia di Brescia per macro settori di attività



Serie storica del numero dei fallimenti ogni 1.000 imprese attive. Provincia di Brescia





CAMERA DI COMMERCIO
INDUSTRIA ARTIGIANATO E AGRICOLTURA
BRESCIA

25121 BRESCIA - Via Einaudi, 23

Telefono 030/3725.253/255

Fax 030/3725.362

e-mail: statistica.studi@bs.camcom.it

internet: <http://www.bs.camcom.it>

Studio ed elaborazioni a cura di Maria Elena Russo
Ufficio Studi e Statistica della C.C.I.A.A. Di Brescia
su dati Istat – Coeweb e ONU - ComTrade

La presente pubblicazione è scaricabile all'indirizzo:
http://www.bs.camcom.it/index.phtml?Id_VMMenu=669

Brescia, Maggio 2012