



CAMERA DI COMMERCIO  
INDUSTRIA ARTIGIANATO E AGRICOLTURA  
BRESCIA

# CONSISTENZA E DINAMICA DELLE IMPRESE ARTIGIANE

## PROVINCIA DI BRESCIA

Anno 2010

QUADERNI DI APPROFONDIMENTO

N. 3/2011 marzo 2011

Fonte Infocamere

Elaborazioni Ufficio Studi e Statistica

## Premessa

Il presente rapporto contiene un'analisi dei dati del Registro Imprese di fonte Infocamere al 31/12/2010, riguardanti la consistenza e la dinamica delle imprese artigiane della provincia di Brescia registrate per settore di attività economica, per forma giuridica e per anno di iscrizione.

Lo studio della nati-mortalità e della forma giuridica è stato sviluppato effettuando la comparazione con gli anni precedenti a partire dal 2000.

Mentre l'analisi settoriale è stata trattata osservando le dinamiche 2009 - 2010 dal momento che a partire dal 3° trimestre 2009 l'Istat ha adottato la nuova classificazione Ateco2007 sulla base della quale sono disponibili solo i dati dal 2009 mentre quelli degli anni precedenti non sono ancora stati riconvertiti con la nuova classificazione.

## Consistenza e dinamica delle imprese artigiane

La forte connotazione artigiana del tessuto imprenditoriale bresciano si conferma anche nel 2010, sono infatti, 38.465 le imprese registrate all'albo delle imprese artigiane pari al 31,7% del totale.

Dall'analisi demografica emerge che il flusso delle iscrizioni/cessazioni<sup>1</sup> ha determinato un saldo negativo di 70 unità corrispondente a un decremento dello 0,2%, che, sebbene più contenuto dei livelli dello scorso anno, risulta in controtendenza rispetto alla dinamica positiva della totalità delle imprese. Dal confronto con l'universo delle imprese si rileva che quelle artigiane nel 2010 rappresentano il 32% delle imprese nate ed il 40% delle cessate.

L'andamento degli ultimi tre anni denota che il comparto artigiano partito con una crescita nulla nel 2008 (inferiore rispetto alla totalità delle imprese che era pari a +0,5%) ha proseguito mantenendosi nel 2009 e nel 2010 su territorio negativo, in contrasto con la crescita seppur contenuta delle imprese totali.

La crisi economica ha avuto sul comparto artigiano bresciano effetti più significativi che sull'insieme delle imprese con la conseguenza che l'uscita dal periodo di recessione segue un ritmo più lento.

La dinamica dell'artigianato bresciano si rispecchia nel quadro regionale, dove l'artigianato ha registrato un decremento annuo dello 0,2%, ed in quello nazionale con una riduzione imprenditoriale dello 0,3%.

**Tab. 1 Andamento demografico delle imprese bresciane dal 2000 al 2010  
Totale imprese e imprese artigiane (valori assoluti)**

Anno	Imprese registrate	Imprese attive	Iscrizioni	Cessazioni totali	Cessazioni escluse quelle d'ufficio <sup>2</sup>	Saldo (netto)*
2000	105.536	95.404	8.785	7.146	7.146	1.639
2001	108.535	97.717	8.849	5.884	5.884	2.965
2002	110.658	99.688	8.519	6.448	6.448	2.071
2003	112.740	101.739	8.683	6.665	6.665	2.018
2004	115.917	104.149	9.403	6.302	6.302	3.101
2005	118.475	106.308	9.365	6.846	6.846	2.519
2006	120.298	107.683	9.080	7.286	6.922	2.158
2007	120.821	109.183	9.565	9.086	7.492	2.073
2008	120.147	110.097	8.893	9.605	8.255	638
2009	120.458	110.455	8.104	7.839	7.239	865
2010	121.465	111.152	8.394	7.429	7.120	1.274

<sup>1</sup> A partire dal 2005, in applicazione del DPR 247 del 23/07/2004 e successiva circolare n° 3585/C del Ministero delle Attività Produttive, le Camere di Commercio possono procedere alla cancellazione d'ufficio dal Registro delle imprese di quelle aziende non più operative da almeno tre anni e tuttavia ancora figurativamente iscritte al registro stesso.

In considerazione degli effetti statistici conseguenti all'utilizzo di questo strumento si è ritenuto opportuno scorporare dalle cancellazioni totali risultanti dal Registro delle imprese quelle definite come cancellazioni d'ufficio, effetto di questa azione amministrativa di manutenzione del Registro.

<sup>2</sup> Allo scopo di rendere omogeneo il confronto tra le imprese artigiane e la totalità delle imprese nella presente trattazione si è fatto riferimento al saldo e al tasso di crescita al netto delle cessazioni d'ufficio.

Segue

di cui artigiane

Anno	Imprese registrate	Imprese attive	Iscrizioni	Cessazioni	Cessazioni escluse quelle d'ufficio	Saldo (netto)*
2000	34.923	34.814	2.635	2.364	2.364	271
2001	35.462	35.324	2.724	2.185	2.185	539
2002	36.062	35.899	2.935	2.335	2.335	600
2003	36.451	36.247	2.707	2.318	2.318	389
2004	36.881	36.654	2.957	2.527	2.527	430
2005	37.284	37.018	2.915	2.512	2.512	403
2006	37.366	37.053	2.706	2.624	2.618	88
2007	38.849	38.583	4.415	2.932	2.890	1.525
2008	38.779	38.568	3.305	3.375	3.296	9
2009	38.557	38.332	2.861	3.083	3.049	-188
2010	38.465	38.230	2.797	2.889	2.867	-70

Tab. 2 Andamento demografico delle imprese bresciane dal 2000 al 2010

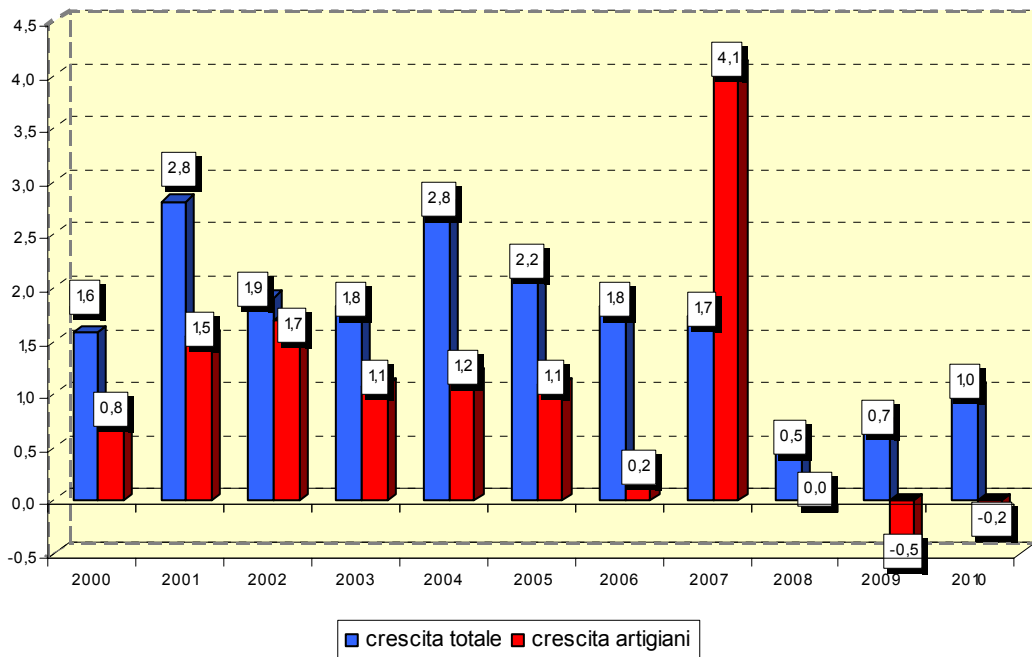
Totale imprese e imprese artigiane (valori relativi)

Anno	Tasso di natalità	Tasso di cessazione (netto)	Tasso di crescita (netto)
2000	8,5	6,9	1,6
2001	8,4	5,6	2,8
2002	7,8	5,9	1,9
2003	7,8	6,0	1,8
2004	8,3	5,6	2,8
2005	8,1	5,9	2,2
2006	7,7	5,8	1,8
2007	8,0	6,2	1,7
2008	7,4	6,8	0,5
2009	6,7	6,0	0,7
2010	7,0	5,9	1,1

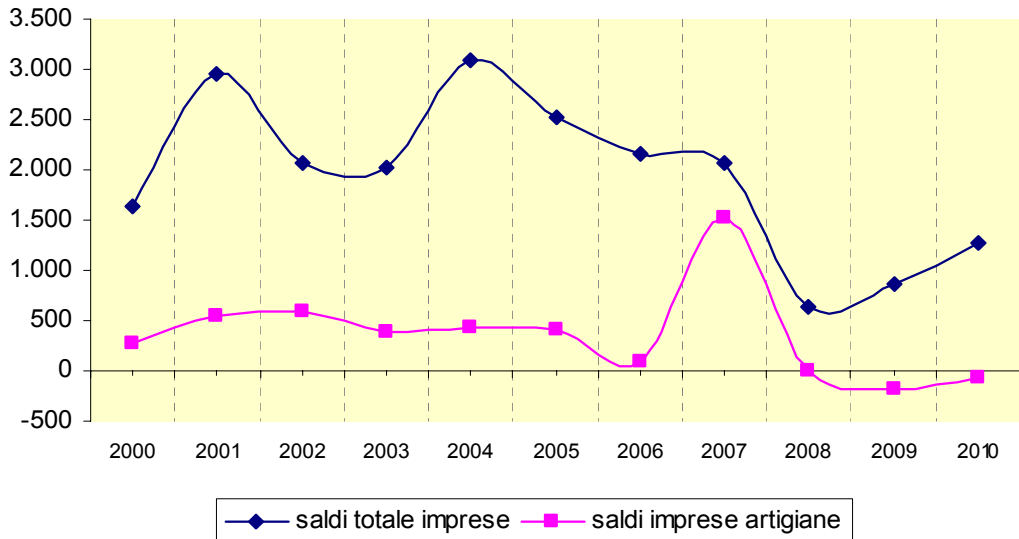
di cui artigiane

Anno	Tasso di natalità	Tasso di mortalità	Tasso di crescita netto
2000	7,6	6,8	0,8
2001	7,8	6,3	1,5
2002	8,3	6,6	1,7
2003	7,5	6,4	1,1
2004	8,1	6,9	1,2
2005	7,9	6,8	1,1
2006	7,3	7,0	0,2
2007	11,8	7,7	4,1
2008	8,5	8,5	0,0
2009	7,4	7,9	-0,5
2010	7,3	7,5	-0,2

**Serie storica dei tassi di crescita annui imprese artigiane e totale imprese in provincia di Brescia. Anni 2000-2010**



**Trend saldi totale imprese e artigiani in provincia di Brescia. Anni 2000- 2010**



Tassi di crescita imprese artigiane bresciane anno 2010 (valori assoluti e percentuali)

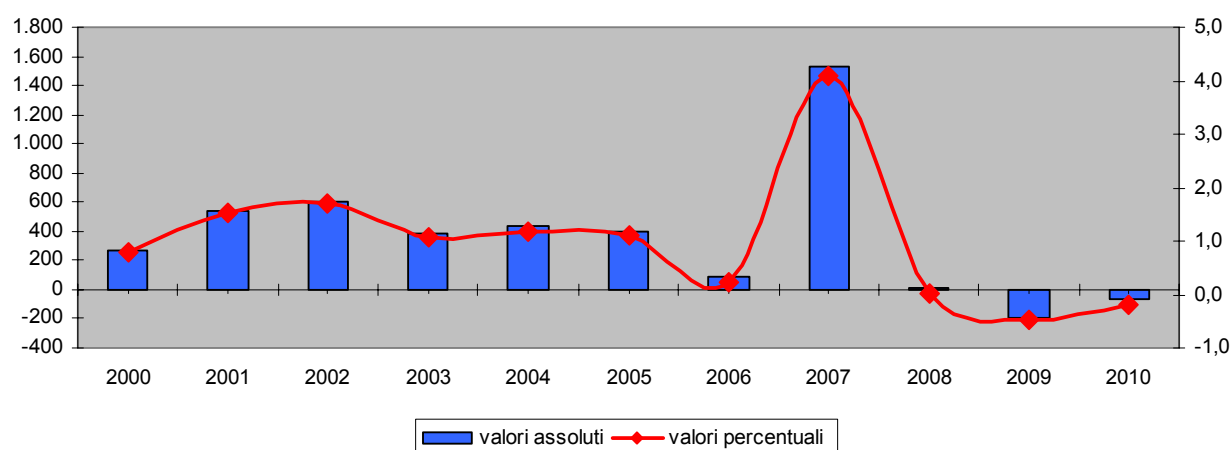
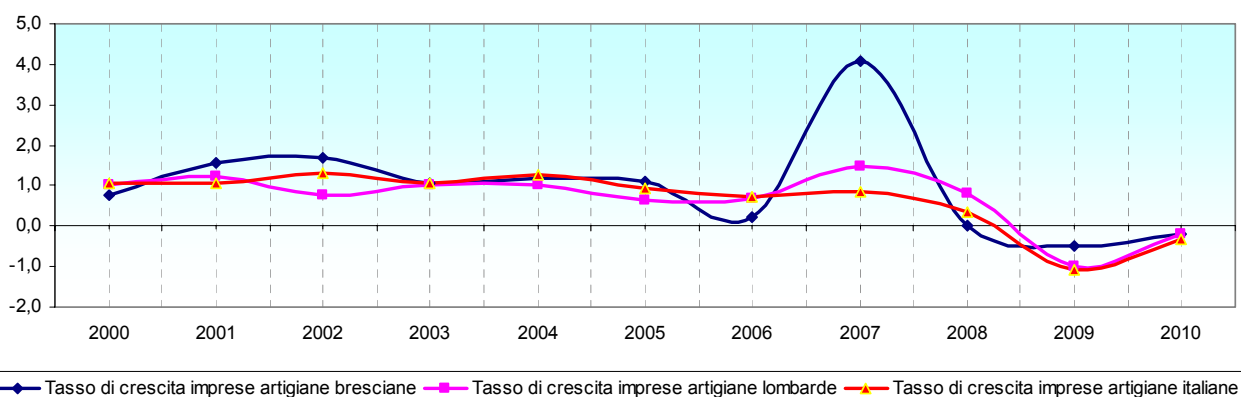


Tabella 3. Serie storica dell'andamento demografico delle imprese artigiane bresciane, lombarde e italiane dal 2000 al 2010

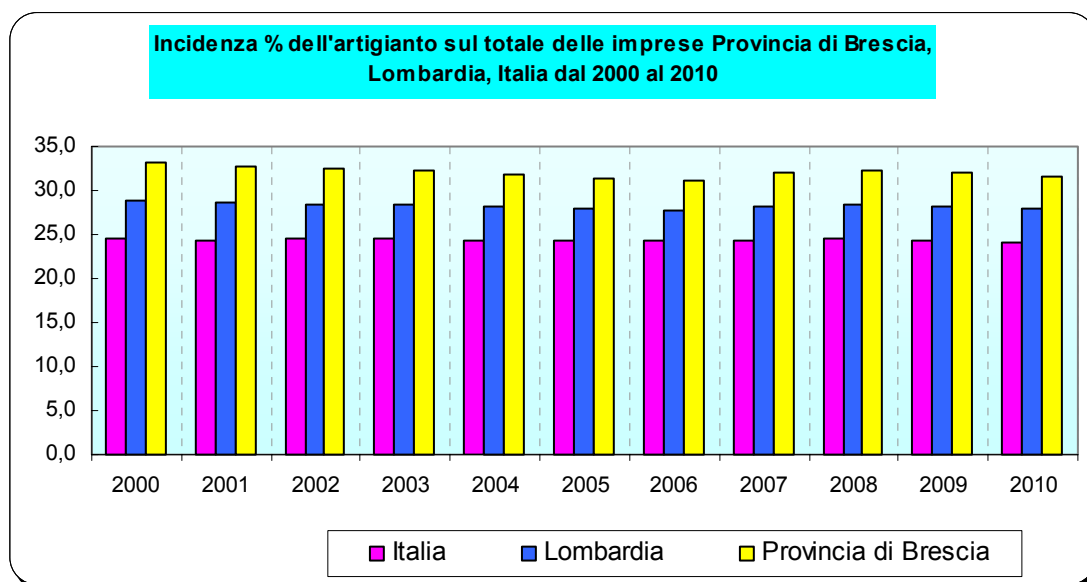
Anno	Provincia di Brescia			Lombardia			Italia		
	Tasso di natalità	Tasso di mortalità	Tasso di crescita netto	Tasso di natalità	Tasso di mortalità	Tasso di crescita netto	Tasso di natalità	Tasso di mortalità	Tasso di crescita netto
2000	7,6	6,8	0,8	8,0	7,0	1,0	8,3	7,2	1,0
2001	7,8	6,3	1,5	8,2	7,0	1,2	8,4	7,4	1,1
2002	8,3	6,6	1,7	7,9	7,1	0,8	8,5	7,2	1,3
2003	7,5	6,4	1,1	7,7	6,7	1,0	7,9	6,9	1,1
2004	8,1	6,9	1,2	8,0	7,0	1,0	8,6	7,4	1,3
2005	7,9	6,8	1,1	8,0	7,3	0,6	8,3	7,4	0,9
2006	7,3	7,0	0,2	8,0	7,3	0,7	8,2	7,5	0,7
2007	11,8	7,7	4,1	10,7	9,4	1,5	9,3	8,4	0,8
2008	8,5	8,5	0,0	8,8	8,2	0,8	8,4	8,0	0,4
2009	7,4	7,9	-0,5	7,3	8,7	-1,0	7,3	8,3	-1,1
2010	7,3	7,5	-0,2	7,4	7,8	-0,2	7,4	7,9	-0,3

Andamento dei tassi di crescita delle imprese artigiane bresciane, lombarde e italiane dal 2000 al 2010



**Tabella 4. Incidenza % imprese artigiane sul totale delle imprese dal 2000 al 2010**

Anno	Incidenza % dell'artigianato sul tot. Imprese		
	Provincia di Brescia	Lombardia	Italia
2000	33,1	28,9	24,5
2001	32,7	28,7	24,4
2002	32,6	28,5	24,5
2003	32,3	28,4	24,5
2004	31,8	28,1	24,4
2005	31,5	27,9	24,3
2006	31,1	27,7	24,2
2007	32,2	28,2	24,4
2008	32,3	28,5	24,5
2009	32,0	28,2	24,3
2010	31,7	28,0	24,1



**Tab. 5 Imprese artigiane registrate, saldi degli stocks, variazione % 2009/2010 e peso % dell' artigianato sulla totalità delle imprese nei comuni della provincia di Brescia**

COMUNI	Imprese artigiane registrate 2009	Imprese artigiane registrate 2010	Saldo degli stock	variazione %	Quota % imprese artigiane su tot. Imprese anno 2010
ACQUAFREDDA	68	68	0	0,0	38,6
ADRO	221	218	3	1,4	33,5
AGNOSINE	93	91	2	2,2	45,3
ALFIANELLO	77	76	1	1,3	36,9
ANFO	14	13	1	7,1	25,5
ANGOLO TERME	70	72	-2	-2,9	39,6
ARTOGNE	126	118	8	6,3	33,3
AZZANO MELLA	98	102	-4	-4,1	38,3
BAGNOLO MELLA	363	360	3	0,8	35,6
BAGOLINO	123	123	0	0,0	34,3
BARBARIGA	84	86	-2	-2,4	36,1
BARGHE	42	43	-1	-2,4	39,4
BASSANO BRESCIANO	81	81	0	0,0	37,3
BEDIZZOLE	442	438	4	0,9	37,9
BERLINGO	100	97	3	3,0	45,1
BERZO DEMO	57	59	-2	-3,5	42,8
BERZO INFERIORE	111	112	-1	-0,9	48,7
BIENNO	136	128	8	5,9	42,5
BIONE	59	57	2	3,4	41,9
BORGIO SAN GIACOMO	201	196	5	2,5	38,7
BORGOSATOLLO	308	299	9	2,9	40,2
BORNO	100	99	1	1,0	32,6
BOTTICINO	306	295	11	3,6	38,5
BOVEGNO	68	68	0	0,0	27,5
BOVEZZO	179	168	11	6,1	33,5
BRANDICO	40	41	-1	-2,5	35,3
BRAONE	26	27	-1	-3,8	55,1
BRENO	162	160	2	1,2	29,1
BRESCIA	4.242	4274	-32	-0,8	18,4
BRIONE	17	16	1	5,9	30,2
CAINO	40	41	-1	-2,5	33,9
CALCINATO	539	539	0	0,0	38,7
CALVAGESE DELLA RIVIERA	143	139	4	2,8	39,7
CALVISANO	316	332	-16	-5,1	37,0
CAPO DI PONTE	70	75	-5	-7,1	34,6
CAPOVALLE	24	27	-3	-12,5	49,1
CAPRIANO DEL COLLE	137	136	1	0,7	32,2
CAPRIOLO	332	326	6	1,8	35,1
CARPENEDOLO	499	502	-3	-0,6	43,2
CASTEGNATO	243	241	2	0,8	31,7
CASTELCOVATI	202	206	-4	-2,0	36,9
CASTEL MELLA	271	271	0	0,0	34,5
CASTENEDOLO	375	369	6	1,6	38,1
CASTO	74	74	0	0,0	43,5
CASTREZZATO	225	221	4	1,8	34,1
CAZZAGO SAN MARTINO	364	367	-3	-0,8	37,2
CEDEGOLO	35	34	1	2,9	28,6
CELLATICA	166	159	7	4,2	35,1
CERVENO	15	13	2	13,3	31,7
CETO	66	67	-1	-1,5	33,7
CEVO	22	23	-1	-4,5	30,7
CHIARI	508	527	-19	-3,7	27,4
CIGOLE	54	54	0	0,0	33,8
CIMBERGO	18	17	1	5,6	48,6
CIVIDATE CAMUNO	91	82	9	9,9	34,7
COCCAGLIO	287	279	8	2,8	33,4
COLLEBEATO	126	126	0	0,0	38,1
COLLIO	82	83	-1	-1,2	30,3
COLOGNE	261	250	11	4,2	40,9
COMEZZANO-CIZZAGO	109	112	-3	-2,8	41,3
CONCESIO	443	435	8	1,8	35,5
CORTE FRANCA	250	253	-3	-1,2	35,5
CORTENO GOLGI	99	93	6	6,1	42,3
CORZANO	44	51	-7	-15,9	41,5
DARFO BOARIO TERME	517	517	0	0,0	30,4
DELLO	155	156	-1	-0,6	35,8
DESENZANO DEL GARDA	643	645	-2	-0,3	22,9
EDOLO	138	147	-9	-6,5	34,3



COMUNI	Imprese artigiane registrate 2009	Imprese artigiane registrate 2010	Saldo degli stock	variazione %	Quota % imprese artigiane su tot. Imprese anno 2010
ERBUSCO	317	321	-4	-1,3	33,1
ESINE	225	230	-5	-2,2	44,2
FIESSE	77	81	-4	-5,2	35,5
FLERO	415	398	17	4,1	38,5
GAMBARA	149	148	1	0,7	32,2
GARDONE RIVIERA	71	72	-1	-1,4	26,1
GARDONE VAL TROMPIA	318	317	1	0,3	39,0
GARGNANO	101	102	-1	-1,0	31,6
GAVARDO	438	443	-5	-1,1	40,6
GHEDI	630	629	1	0,2	37,6
GIANICO	93	94	-1	-1,1	41,6
GOTTOLENGO	178	174	4	2,2	33,3
GUSSAGO	480	485	-5	-1,0	32,4
IDRO	54	52	2	3,7	30,6
INCUDINE	10	10	0	0,0	35,7
IRMA	3	3	0	0,0	25,0
ISEO	220	214	6	2,7	20,7
ISORELLA	188	173	15	8,0	36,6
LAVENONE	38	35	3	7,9	44,3
LENO	518	496	22	4,2	39,6
LIMONE SUL GARDA	25	27	-2	-8,0	12,2
LODRINO	70	69	1	1,4	47,3
LOGRATO	117	116	1	0,9	36,0
LONATO DEL GARDA	517	521	-4	-0,8	31,1
LONGHENA	18	17	1	5,6	25,8
LOSINE	10	9	1	10,0	25,0
LOZIO	11	10	1	9,1	27,0
LUMEZZANE	870	861	9	1,0	42,9
MACLODIO	73	73	0	0,0	40,3
MAGASA	2	2	0	0,0	8,7
MAIRANO	84	83	1	1,2	39,7
MALEGNO	77	78	-1	-1,3	46,2
MALONNO	107	102	5	4,7	41,0
MANERBA DEL GARDA	198	199	-1	-0,5	28,0
MANERBIO	374	366	8	2,1	27,9
MARCHENO	192	189	3	1,6	49,5
MARMENTINO	16	18	-2	-12,5	37,5
MARONE	93	92	1	1,1	38,5
MAZZANO	346	364	-18	-5,2	33,6
MILZANO	64	63	1	1,6	36,6
MONIGA DEL GARDA	71	73	-2	-2,8	26,5
MONNO	15	14	1	6,7	29,2
MONTE ISOLA	53	52	1	1,9	37,4
MONTICELLI BRUSATI	129	138	-9	-7,0	37,3
MONTICHIARI	790	808	-18	-2,3	32,6
MONTIRONE	215	210	5	2,3	43,6
MURA	27	25	2	7,4	38,5
MUSCOLINE	112	102	10	8,9	38,1
NAVE	323	320	3	0,9	41,0
NIARDO	63	62	1	1,6	37,8
NUVOLENTO	156	156	0	0,0	44,7
NUVOLERA	119	129	-10	-8,4	39,6
ODOLO	54	53	1	1,9	29,3
OFFLAGA	128	123	5	3,9	37,2
OME	92	93	-1	-1,1	38,3
ONO SAN PIETRO	37	36	1	2,7	48,0
ORZINUOVI	364	362	2	0,5	27,9
ORZIVECCHI	85	89	-4	-4,7	50,0
OSPITALETTO	386	395	-9	-2,3	38,3
OSSIMO	44	44	0	0,0	40,4
PADENGHE SUL GARDA	123	127	-4	-3,3	25,6
PADERNO FRANCIACORTA	108	103	5	4,6	32,5
PAISCO LOVENO	6	5	1	16,7	35,7
PAITONE	101	103	-2	-2,0	47,2
PALAZZOLO SULL'OGGIO	598	595	3	0,5	32,1
PARATICO	181	189	-8	-4,4	40,0
PASPARDO	12	12	0	0,0	46,2
PASSIRANO	217	207	10	4,6	32,5
PAVONE DEL MELLA	99	98	1	1,0	34,0
SAN PAOLO	138	134	4	2,9	34,1
PERTICA ALTA	14	15	-1	-7,1	20,3

COMUNI	Imprese artigiane registrate 2009	Imprese artigiane registrate 2010	Saldo degli stock	variazione %	Quota % imprese artigiane su tot. Imprese anno 2010
PERTICA BASSA	15	15	0	0,0	31,3
PEZZAZE	50	49	1	2,0	38,0
PIAN CAMUNO	205	214	-9	-4,4	42,5
PISOGNE	219	221	-2	-0,9	33,5
POLAVENO	83	83	0	0,0	41,7
POLPENAZZE DEL GARDA	89	91	-2	-2,2	35,3
POMPIANO	115	115	0	0,0	39,7
PONCARALE	166	164	2	1,2	34,7
PONTE DI LEGNO	76	76	0	0,0	24,6
PONTEVICO	179	169	10	5,6	30,5
PONTOGLIO	207	210	-3	-1,4	34,5
POZZOLENGO	126	126	0	0,0	33,8
PRALBOINO	99	97	2	2,0	30,4
PRESEGLIE	80	79	1	1,3	47,3
PRESTINE	14	13	1	7,1	39,4
PREVALLE	244	244	0	0,0	42,9
PROVAGLIO D'ISEO	203	203	0	0,0	36,4
PROVAGLIO VAL SABBIA	29	29	0	0,0	48,3
PUEGNAGO SUL GARDA	112	122	-10	-8,9	31,3
QUINZANO D'OGGIO	236	230	6	2,5	40,6
REMEDELLO	98	97	1	1,0	32,9
REZZATO	362	353	9	2,5	28,5
ROCCAFRANCA	146	142	4	2,7	36,9
RODENGO-SAIANO	215	214	1	0,5	30,2
ROE' VOLCIANO	176	176	0	0,0	42,0
RONCADELLE	245	258	-13	-5,3	30,9
ROVATO	556	540	16	2,9	28,4
RUDIANO	192	193	-1	-0,5	38,1
SABBIO CHIESE	124	128	-4	-3,2	38,0
SALE MARASINO	115	117	-2	-1,7	38,0
SALO'	323	341	-18	-5,6	24,9
SAN FELICE DEL BENACO	96	97	-1	-1,0	30,4
SAN GERVASIO BRESCIANO	69	73	-4	-5,8	41,2
SAN ZENO NAVIGLIO	150	154	-4	-2,7	32,0
SAREZZO	413	420	-7	-1,7	37,5
SAVIORE DELL'ADAMELLO	15	16	-1	-6,7	27,6
SELLERO	57	55	2	3,5	47,4
SENIGA	41	40	1	2,4	28,8
SERLE	101	100	1	1,0	46,9
SIRMIONE	260	260	0	0,0	23,9
SOIANO DEL LAGO	62	60	2	3,2	25,8
SONICO	41	38	3	7,3	34,9
SULZANO	58	57	1	1,7	30,2
TAVERNOLE SUL MELLA	67	66	1	1,5	40,7
TEMU'	73	77	-4	-5,5	43,0
TIGNALE	71	71	0	0,0	33,2
TORBOLE CASAGLIA	181	174	7	3,9	31,6
TOSCOLANO-MADERNO	235	224	11	4,7	36,1
TRAVAGLIATO	533	544	-11	-2,1	40,4
TREMOSINE	92	91	1	1,1	33,0
TRENZANO	250	246	4	1,6	42,6
TREVISO BRESCIANO	22	20	2	9,1	34,5
URAGO D'OGGIO	143	135	8	5,6	40,1
VALLIO TERME	61	57	4	6,6	44,9
VALVESTINO	4	4	0	0,0	28,6
VEROLANUOVA	266	263	3	1,1	34,1
VEROLAVECCHIA	128	129	-1	-0,8	38,4
VESTONE	149	147	2	1,3	36,4
VEZZA D'OGGIO	58	60	-2	-3,4	37,5
VILLA CARCINA	301	290	11	3,7	36,3
VILLACHIARA	24	25	-1	-4,2	30,1
VILLANUOVA SUL CLISI	228	228	0	0,0	44,3
VIONE	26	25	1	3,8	52,1
VISANO	81	79	2	2,5	38,2
VOBARNO	280	273	7	2,5	41,2
ZONE	26	28	-2	-7,7	32,9
PIANCOGNO	144	142	2	1,4	37,1
* n.c.	8	6	2	25,0	
<b>TOTALE</b>	<b>38.557</b>	<b>38.465</b>	<b>92</b>	<b>0,2</b>	<b>31,7</b>

## L'analisi settoriale

Il comparto artigiano bresciano si concentra nei settori delle costruzioni che rappresenta il 40,6% delle attività esercitate in provincia, delle attività manifatturiere (28,3%), delle altre attività di servizi (11,3%), del trasporto e magazzinaggio (5,9%) e del commercio (5,4%).

La forte connotazione artigiana di alcuni settori si evince dal peso che queste imprese hanno sulla totalità del tessuto produttivo. Nel settore delle altre attività di servizi (dove rientrano le attività di estetista, parrucchiere etc.) l'83,1% delle imprese registrate appartiene al comparto artigiano; così come una forte connotazione artigiana presentano i settori delle costruzioni, con un'incidenza 76,5%, dei trasporti (72,1%) e delle attività manifatturiere (63,3%).

Il saldo negativo registrato alla fine del 2010 è dovuto principalmente alla perdita di 255 imprese artigiane manifatturiere pari ad una flessione del 2,3%. Tale risultato ha determinato la performance negativa dell'intero settore manifatturiero non solo artigiano.

Negativa anche la dinamica del settore dei trasporti che registra un decremento sul 2009 dell'1,8% pari a 42 unità in meno e, anche se in misura più contenuta, quella del commercio con 25 imprese artigiane in meno pari a -1,2%.

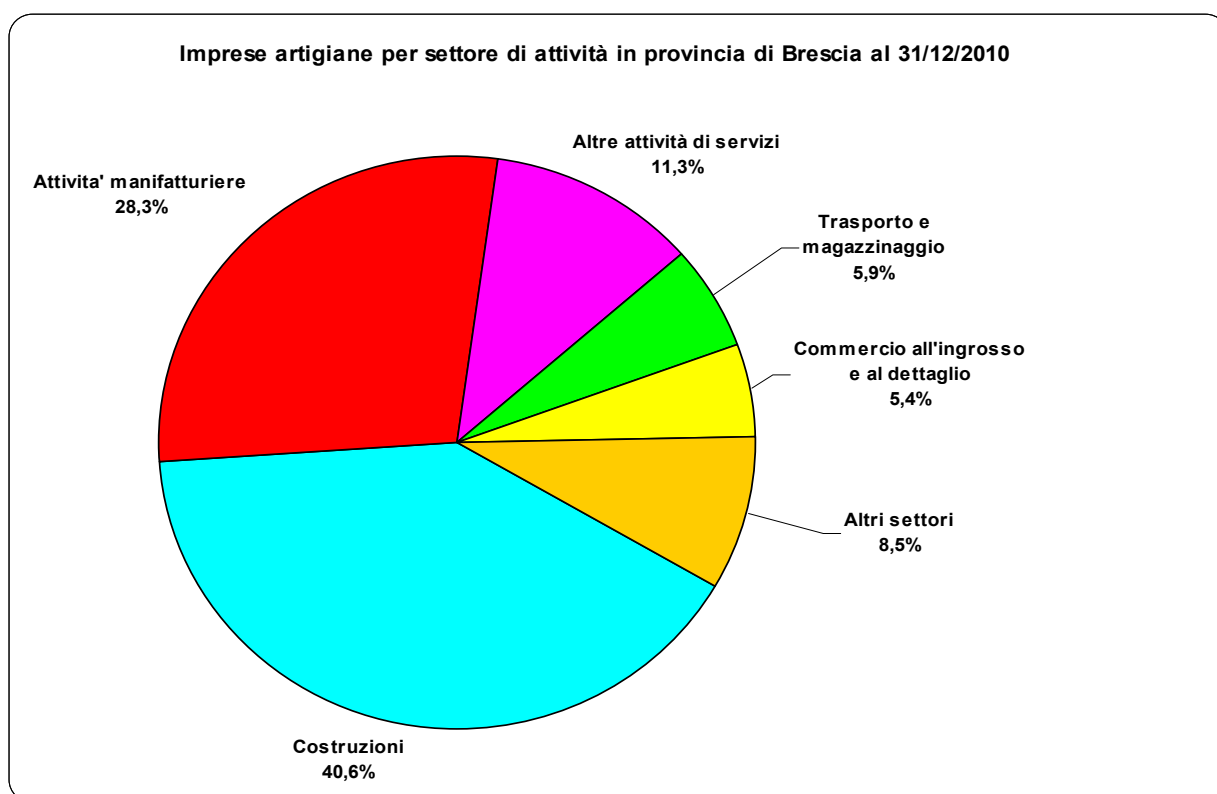
Chiudono in positivo il 2010 le costruzioni con 78 unità in più pari a una crescita dello 0,5%, le altre attività di servizi con 50 nuove imprese corrispondenti ad un incremento dell'1,2% ed i servizi di informazione e comunicazione con 37 unità in più (+16,3%).

All'interno dei settori più significati dell'artigianato per numero di imprese registrate si rileva che:

- il risultato negativo del comparto **manifatturiero** è dovuto alla chiusura di 153 imprese operanti nella fabbricazione di prodotti in metallo pari a -3,6%, seguono le imprese della fabbricazione di macchinari e apparecchi con una diminuzione di 35 unità (-4,9%) e le industrie del legno con la perdita di 24 unità (-2,6%); aumentano di 79 unità le imprese artigiane della riparazione e installazione di macchine e apparecchiature (+17%);
- la buona performance del comparto delle **costruzioni** è spiegato dall'aumento di 177 imprese dei lavori di costruzione specializzati, mentre perde 98 unità il ramo delle costruzioni di edifici;
- le **altre attività di servizi** sono aumentate per effetto dell'incremento dell'1,9% delle attività dei servizi alla persona pari a 63 unità in più sul 2009;
- il settore dei **trasporti e magazzinaggio** ha risentito della perdita di 43 imprese dei trasporti terrestri;
- il **commercio** registra perdite in tutte le sue divisioni: commercio al dettaglio e all'ingrosso e riparazione di autoveicoli e motocicli (-0,4%), commercio all'ingrosso (-11,6%) e il commercio al dettaglio (-6,8%).

**Tab. 6 Graduatoria dei settori artigiani per peso % sul totale delle imprese artigiane e sullo stock settoriale della totalità delle imprese. Classificazione Ateco2007**

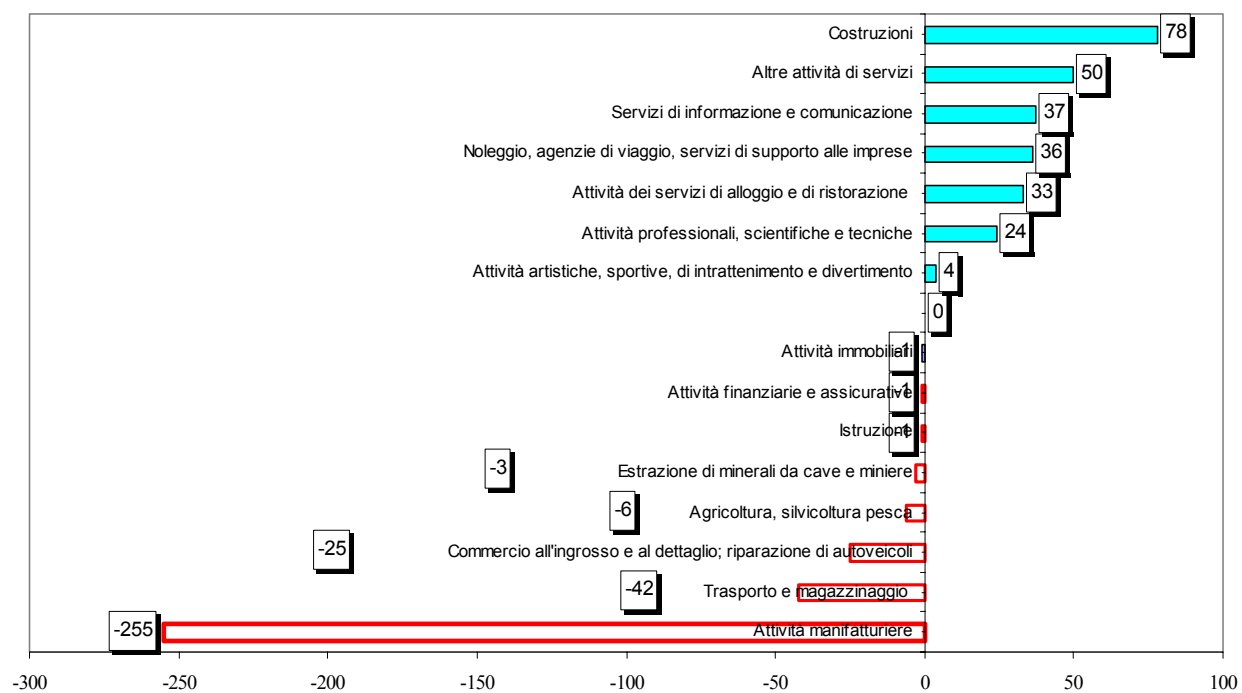
Settore di Attività		Imprese artigiane registrate	Peso % sullo stock imprese artigiane	Peso % sullo stock totale imprese per settore
F	Costruzioni	15.599	40,6	76,5
C	Attività manifatturiere	10.903	28,3	63,3
S	Altre attività di servizi	4.350	11,3	83,1
H	Trasporto e magazzinaggio	2.269	5,9	72,1
G	Commercio all'ingrosso e al dettaglio	2.081	5,4	7,7
	Altri settori	3.263	8,5	6,7
<b>Totale generale</b>		<b>38.465</b>	<b>100,0</b>	<b>31,6</b>



**Tab. 7 Imprese artigiane per settori di attività economica. Classificazione Ateco 2007.**

SEZIONI DI ATTIVITA'	Iscrizioni	Cessazioni	Tasso di natalità	Tasso di mortalità	Stock imprese artigiane anno 2010	Stock imprese artigiane anno 2009	Saldo degli stock	Variazione degli stock 2009-2010
A Agricoltura, silvicoltura pesca	12	23	0,03	0,06	293	299	-6	<b>-2,0</b>
B Estrazione di minerali da cave e miniere	1	3	0,00	0,01	49	52	-3	<b>-5,8</b>
C Attività manifatturiere	603	793	1,56	2,06	10.903	11.158	-255	<b>-2,3</b>
D Fornitura di energia elettrica, gas, vapore e aria condizionata	0	0	0,00	0,00	0	0	0	<b>0,0</b>
E Fornitura di acqua; reti fognarie, attività di gestione dei rifiuti	5	6	0,01	0,02	83	83	0	<b>0,0</b>
F Costruzioni	1.343	1.264	3,48	3,28	15.599	15.521	78	<b>0,5</b>
G Commercio all'ingrosso e al dettaglio; riparazione di autoveicoli	68	140	0,18	0,36	2.081	2.106	-25	-1,2
H Trasporto e magazzinaggio	91	129	0,24	0,33	2.269	2.311	-42	-1,8
I Attività dei servizi di alloggio e di ristorazione	130	105	0,34	0,27	967	934	33	<b>3,5</b>
J Servizi di informazione e comunicazione	50	13	0,13	0,03	264	227	37	<b>16,3</b>
K Attività finanziarie e assicurative	0	1	0,00	0,00	3	4	-1	<b>-25,0</b>
L Attività immobiliari	0	46	0,00	0,12	11	12	-1	<b>-8,3</b>
M Attività professionali, scientifiche e tecniche	64	43	0,17	0,11	552	528	24	<b>4,5</b>
N Noleggio, agenzie di viaggio, servizi di supporto alle imprese	117	82	0,30	0,21	796	760	36	<b>4,7</b>
O Amministrazione pubblica e difesa; assicurazione sociale...	0	0	0,00	0,00	0	0	0	<b>0,0</b>
P Istruzione	0	1	0,00	0,00	46	47	-1	<b>-2,1</b>
Q Sanità e assistenza sociale	15	0	0,04	0,00	7	7	0	<b>0,0</b>
R Attività artistiche, sportive, di intrattenimento e divertimento	0	12	0,00	0,03	161	157	4	<b>2,5</b>
S Altre attività di servizi	257	215	0,67	0,56	4.350	4.300	50	<b>1,2</b>
X Imprese non classificate	41	13	0,11	0,03	31	51	-20	<b>-39,2</b>
<b>TOTALE</b>	<b>2.797</b>	<b>2.889</b>	<b>7,25</b>	<b>7,49</b>	<b>38.465</b>	<b>38.557</b>	<b>-92</b>	<b>-0,2</b>

Nati-mortalità delle imprese artigiane della provincia di Brescia anno 2010  
 Graduatoria del saldo annuale per settori di attività



**Tab. 8 Imprese registrate variazioni assolute e percentuali per sezioni e divisioni di attività – provincia di Brescia – Classificazione Ateco 2007.**

Settore	Divisione	Imprese artigiane registrate		variazione % 2009-2010	Peso % su totale imprese
		2010	2009		
F Costruzioni	F 41 Costruzione di edifici	3.939	4.037	-2,4	53,6
	F 42 Ingegneria civile	69	70	-1,4	41,1
	F 43 Lavori di costruzione specializzati	11.591	11.414	1,6	90,0
	<b>TOTALE</b>	<b>15.599</b>	<b>15.521</b>	<b>0,5</b>	<b>76,5</b>
C Attività manifatturiere	C 10 Industrie alimentari	605	609	-0,7	70,8
	C 11 Industria delle bevande	14	14	0,0	25,5
	C 13 Industrie tessili	267	276	-3,3	63,3
	C 14 Confezione di articoli di abbigliamento; confezione di articoli in pelle e pelliccia	1.098	1.119	-1,9	70,5
	C 15 Fabbricazione di articoli in pelle e simili	142	164	-13,4	62,6
	C 16 Industria del legno e dei prodotti in legno e sughero (esclusi i mobili) fabbricazione di articoli in paglia e materiali da intreccio	896	920	-2,6	86,7
	C 17 Fabbricazione di carta e di prodotti di carta	51	51	0,0	41,5
	C 18 Stampa e riproduzione di supporti registrati	235	237	-0,8	63,3
	C 20 Fabbricazione di prodotti chimici	49	45	8,9	31,6
	C 21 Fabbricazione di prodotti farmaceutici di base e di preparati farmaceutici	1	1	0,0	6,7
	C 22 Fabbricazione di articoli in gomma e materie plastiche	241	241	0,0	45,9
	C 23 Fabbricazione di altri prodotti della lavorazione di minerali non metalliferi	335	338	-0,9	60,3
	C 24 Metallurgia	135	136	-0,7	29,2
	C 25 Fabbricazione di prodotti in metallo (esclusi macchinari e attrezzature)	4.120	4.273	-3,6	66,5
	C 26 Fabbricazione di computer e prodotti di elettronica e ott...	149	158	-5,7	48,5
	C 27 Fabbricazione di apparecchiature elettriche ed apparecchi per uso domestico non elettriche	293	307	-4,6	48,8
	C 28 Fabbricazione di macchinari ed apparecchiature nca	681	716	-4,9	44,2
	C 29 Fabbricazione di autoveicoli, rimorchi e semirimorchi	42	46	-8,7	28,0
	C 30 Fabbricazione di altri mezzi di trasporto	94	101	-6,9	56,6
	C 31 Fabbricazione di mobili	329	349	-5,7	71,5
C 32 Altre industrie manifatturiere	593	603	-1,7	81,2	
C 33 Riparazione, manutenzione ed installazione di macchine ed apparecchiature	533	454	17,4	73,9	
<b>TOTALE</b>	<b>10.903</b>	<b>11.158</b>	<b>-2,3</b>	<b>63,3</b>	
S Altre attività di servizi	S 95 Riparazione di computer e di beni per uso personale e per la casa	953	966	-1,3	89,2
	S 96 Altre attività di servizi per la persona	3.397	3.334	1,9	83,0
	<b>TOTALE</b>	<b>4.350</b>	<b>4.300</b>	<b>1,2</b>	<b>83,1</b>
H Trasporto e magazzinaggio	H 49 Trasporto terrestre e mediante condotte	2.200	2.243	-1,9	81,3
	H 50 Trasporto marittimo e per vie d'acqua	20	16	25,0	71,4
	H 52 Magazzinaggio e attività di supporto ai trasporti	45	46	-2,2	11,6
	H 53 Servizi postali e attività di corriere	4	6	-33,3	22,2
	<b>TOTALE</b>	<b>2.269</b>	<b>2.311</b>	<b>-1,8</b>	<b>72,1</b>
G Commercio all'ingrosso e al dettaglio; riparazione di autoriparazioni	G 45 Commercio all'ingrosso e al dettaglio e riparazione di autoveicoli e motocicli	1.866	1.873	-0,4	59,5
	G 46 Commercio all'ingrosso (escluso quello di autoveicoli e di motocicli)	38	43	-11,6	0,4
	G 47 Commercio al dettaglio (escluso quello di autoveicoli e di motocicli)	177	190	-6,8	1,3
	<b>TOTALE</b>	<b>2.081</b>	<b>2.106</b>	<b>-1,2</b>	<b>7,7</b>
I Attività dei servizi di alloggio e di ristorazione	I 56 Attività dei servizi di ristorazione	966	933	3,5	12,5
	I 55 Alloggio	1	1	0,0	0,1
	<b>TOTALE</b>	<b>967</b>	<b>934</b>	<b>3,5</b>	<b>11,4</b>
N Noleggio, agenzie di viaggio, servizi di supporto alle imprese	N 81 Attività di servizi per edifici e paesaggio	655	619	5,8	51,9
	N 82 Attività di supporto per le funzioni d'ufficio e altri se...	130	129	0,8	14,2
	N 77 Attività di noleggio e leasing operativo	11	12	-8,3	2,7
	<b>TOTALE</b>	<b>796</b>	<b>760</b>	<b>4,7</b>	<b>26,9</b>
M Attività professionali, scientifiche e tecniche	M 74 Altre attività professionali, scientifiche e tecniche	411	386	6,5	31,0
	M 73 Pubblicità e ricerche di mercato	98	100	-2,0	10,2
	M 71 Attività degli studi di architettura e d'ingegneria; coll...	35	35	0,0	5,3

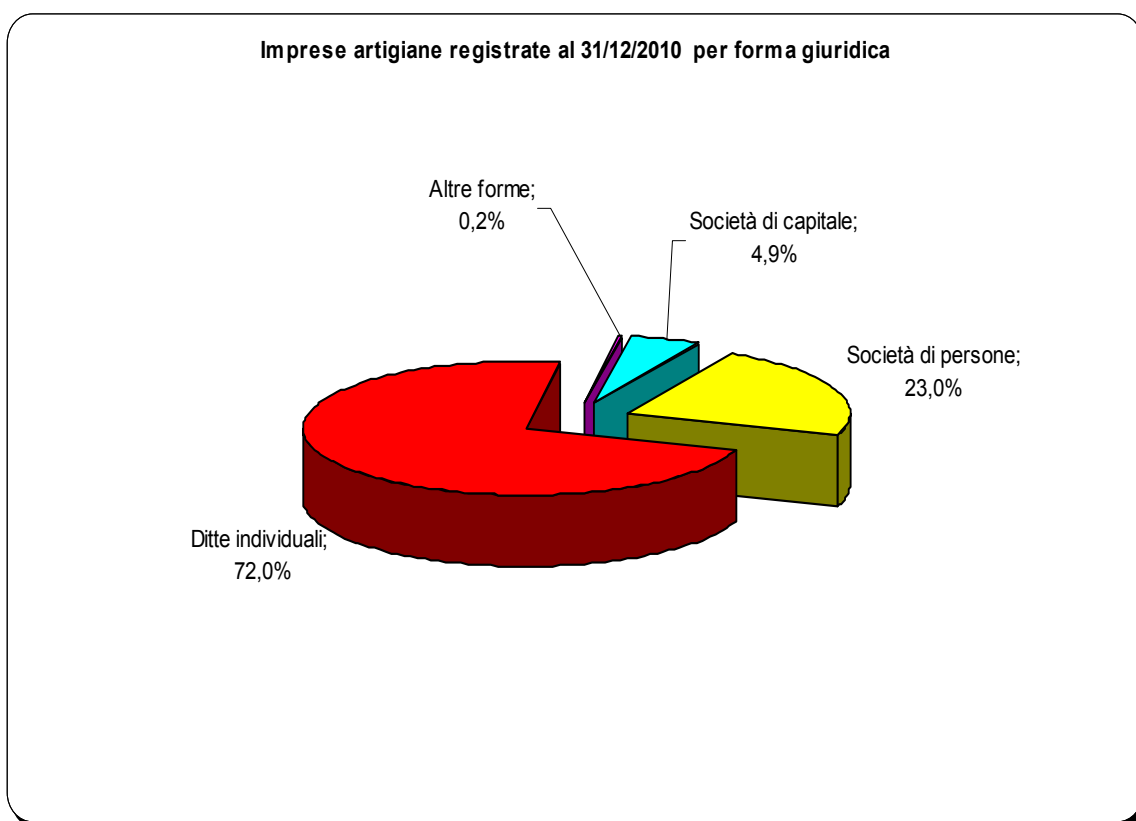
	Divisione	Imprese artigiane registrate		variazione % 2009-2010	Peso % su totale imprese
		2010	2009		
	M 70 Attività di direzione aziendale e di consulenza gestionale	7	5	40,0	-
	M 69 Attività legali e contabilità	1	2	-50,0	0,5
	<b>TOTALE</b>	<b>552</b>	<b>528</b>	<b>4,5</b>	<b>12,2</b>
<b>A Agricoltura, silvicoltura pesca</b>	A 01 Coltivazioni agricole e produzione di prodotti animali, c...	250	255	-2,0	2,3
	A 02 Silvicoltura ed utilizzo di aree forestali	42	43	-2,3	45,2
	A 03 Pesca e acquacoltura	1	1	0,0	1,9
	<b>TOTALE</b>	<b>293</b>	<b>299</b>	<b>-2,0</b>	<b>2,6</b>
<b>J Servizi di informazione e comunicazione</b>	J 63 Attività dei servizi d'informazione e altri servizi infor...	125	110	13,6	11,8
	J 62 Produzione di software, consulenza informatica e attività...	102	86	18,6	12,3
	J 59 Attività di produzione cinematografica, di video e di pro...	34	28	21,4	22,7
	J 58 Attività editoriali	3	3	0,0	2,7
	<b>TOTALE</b>	<b>264</b>	<b>227</b>	<b>16,3</b>	<b>10,8</b>
<b>R Attività artistiche, sportive, di intrattenimento e divertimento</b>	R 90 Attività creative, artistiche e di intrattenimento	155	151	2,6	44,7
	R 93 Attività sportive, di intrattenimento e di divertimento	5	5	0,0	0,6
	R 91 Attività di biblioteche, archivi, musei ed altre attività...	1	1	0,0	5,0
	<b>TOTALE</b>	<b>161</b>	<b>157</b>	<b>2,5</b>	<b>12,5</b>
<b>E Fornitura di acqua; reti fognarie, attività di gestione d...</b>	E 38 Attività di raccolta, trattamento e smaltimento dei rifiu...	65	69	-5,8	43,0
	E 37 Gestione delle reti fognarie	10	9	11,1	47,6
	E 39 Attività di risanamento e altri servizi di gestione dei r...	7	4	75,0	38,9
	E 36 Raccolta, trattamento e fornitura di acqua	1	1	0,0	10,0
	<b>TOTALE</b>	<b>83</b>	<b>83</b>	<b>0,0</b>	<b>41,5</b>
<b>B Estrazione di minerali da cave e miniere</b>	B 08 Altre attività di estrazione di minerali da cave e miniere	48	51	-5,9	38,7
	B 09 Attività dei servizi di supporto all'estrazione	1	1	0,0	50,0
	<b>TOTALE</b>	<b>49</b>	<b>0</b>	<b>-</b>	<b>38,3</b>
<b>P Istruzione</b>	P 85 Istruzione	46	52	-11,5	13,1
<b>L Attività immobiliari</b>	L 68 Attività immobiliari	11	12	-8,3	0,1
<b>Q Sanità e assistenza sociale</b>	Q 86 Assistenza sanitaria	6	6	0,0	2,1
	Q 88 Assistenza sociale non residenziale	1	1	0,0	0,5
	<b>TOTALE</b>	<b>7</b>	<b>7</b>	<b>0,0</b>	<b>1,3</b>
<b>K Attività finanziarie e assicurative</b>	K 66 Attività ausiliarie dei servizi finanziari e delle attivi...	2	2	0,0	0,1
	K 64 Attività di servizi finanziari (escluse le assicurazioni ...	1	2	-50,0	0,4
	<b>TOTALE</b>	<b>3</b>	<b>4</b>	<b>-25,0</b>	<b>0,1</b>



## L'analisi per forma giuridica

L'analisi delle dinamiche per forma giuridica mostra che il comparto artigiano non segue in toto lo stesso andamento osservato a livello complessivo. Le ditte individuali restano stabili sia in termini di incidenza sul totale dove mantengono il loro peso pari al 72,0%, sia come variazione percentuale rispetto allo scorso anno, a differenza della leggera crescita registrata dall'universo delle imprese (+0,8%). Le società di capitale diminuiscono del 2,4%, determinando il saldo negativo di detta forma giuridica a livello complessivo. Guadagnano terreno le società di capitali<sup>3</sup> che registrano una crescita del 6,4%, parallelamente alla totalità delle imprese.

La riduzione delle società di persone è dovuta alla diminuzione di questa forma giuridica nei settori delle attività manifatturiere (-119 unità pari a -3,0%) e delle costruzioni (-84 pari a -3,4%) che hanno privilegiato la forma più strutturata come le società di capitale, aumentando rispettivamente di 37 e 58 unità.



<sup>3</sup> La possibilità di esercitare l'impresa artigiana in forma di società di capitali a responsabilità limitata è stata introdotta con L. 20/05/1997, n. 133 ed ampliata con L. 5/3/2001 n. 57

**Tab. 9 Distribuzione delle imprese artigiane registrate per forma giuridica in provincia di Brescia. Anni 2000-2010.**

Anno	Società di capitale		Società di persone		Ditte individuali		Altre forme		Totale	
	Val. assoluti	Val. %	Val. assoluti	Val. %	Val. assoluti	Val. %	Val. assoluti	Val. %	Val. assoluti	Val. %
2000	102	0,3	10.086	28,9	24.667	70,6	68	0,2	34.923	100,0
2001	195	0,5	10.160	28,7	25.037	70,6	70	0,2	35.462	100,0
2002	372	1,0	10.078	27,9	25.539	70,8	73	0,2	36.062	100,0
2003	492	1,3	10.037	27,5	25.854	70,9	68	0,2	36.451	100,0
2004	690	1,9	9.857	26,7	26.271	71,2	63	0,2	36.881	100,0
2005	902	2,4	9.696	26,0	26.622	71,4	64	0,2	37.284	100,0
2006	1.122	3,0	9.530	25,5	26.654	71,3	60	0,2	37.366	100,0
2007	1.411	3,6	9.534	24,5	27.833	71,6	71	0,2	38.849	100,0
2008	1.629	4,2	9.313	24,0	27.764	71,6	73	0,2	38.779	100,0
2009	1.771	4,6	9.046	23,5	27.669	71,8	71	0,2	38.557	100,0
2010	1.885	4,9	8.829	23,0	27.681	72,0	70	0,2	38.465	100,0

**Tab. 10 Tassi di crescita annui delle imprese artigiane bresciane per forma giuridica. Anni 2001-2010.**

Anno	Società di capitali	Società di persone	Ditte individuali	Altre forme	TOTALE
2001	91,2	88,3	0,7	-0,8	1,5
2002	90,8	87,6	-0,8	-2,5	2,0
2003	32,3	30,8	-0,4	-1,5	1,2
2004	40,2	38,6	-1,8	-2,9	1,6
2005	30,7	29,3	-1,6	-2,7	1,3
2006	24,4	24,1	-1,7	-1,9	0,1
2007	25,8	21,0	0,0	-3,8	4,4
2008	15,5	15,7	-2,3	-2,1	-0,2
2009	8,7	9,3	-2,9	-2,3	-0,3
2010	6,4	-2,4	0,0	-1,4	-0,2

**Tab. 11 Imprese artigiane per settore e natura giuridica Anno 2010. Classificazione Ateco 2007.**

SETTORI DI ATTIVITA'	Valori assoluti					Composizione % di settore				
	SOCIETA' DI CAPITALE	SOCIETA' DI PERSONE	IMPRESE INDIVIDUALI	ALTRE FORME	TOTALE	SOCIETA' DI CAPITALE	SOCIETA' DI PERSONE	IMPRESE INDIVIDUALI	ALTRE FORME	TOTALE
A Agricoltura, silvicoltura pesca	4	52	235	2	293	1,37	17,75	80,20	0,68	100,00
B Estrazione di minerali da cave e miniere	11	25	13	0	49	22,45	51,02	26,53	0,00	100,00
C Attività manifatturiere	933	3.867	6.097	6	10.903	8,56	35,47	55,92	0,06	100,00
E Fornitura di acqua; reti fognarie, attività di gestione d...	11	27	45	0	83	0,00	0,00	0,00	0,00	0,00
F Costruzioni	651	2381	12540	27	15599	4,17	15,26	80,39	0,17	100,00
G Commercio all'ingrosso e al dettaglio; riparazione di aut...	70	819	1.185	7	2.081	3,36	39,36	56,94	0,34	100,00
H Trasporto e magazzinaggio	83	369	1.810	7	2.269	3,66	16,26	79,77	0,31	100,00
I Attività dei servizi di alloggio e di ristorazione	28	314	624	1	967	2,90	32,47	64,53	0,10	100,00
J Servizi di informazione e comunicazione	11	66	185	2	264	4,17	25,00	70,08	0,76	100,00
K Attività finanziarie e assicurative	0	0	0	3	3	0,00	0,00	0,00	100,00	100,00
L Attività immobiliari	1	7	0	3	11	9,09	63,64	0,00	27,27	100,00
M Attività professionali, scientifiche e tecniche	16	92	438	6	552	2,90	16,67	79,35	1,09	100,00
N Noleggio, agenzie di viaggio, servizi di supporto alle imprese	25	127	642	2	796	3,14	15,95	80,65	0,25	100,00
P Istruzione	1	26	18	1	46	2,17	56,52	39,13	2,17	100,00
Q Sanità e assistenza sociale	0	2	5	0	7	0,00	28,57	71,43	0,00	100,00
R Attività artistiche, sportive, di intrattenimento e divertimento	1	12	147	1	161	0,62	7,45	91,30	0,62	100,00
S Altre attività di servizi	37	636	3676	1	4350	0,85	14,62	84,51	0,02	100,00
X Imprese non classificate	2	7	21	1	31	6,45	22,58	67,74	3,23	100,00
<b>TOTALE</b>	<b>1.885</b>	<b>8.829</b>	<b>27.681</b>	<b>70</b>	<b>38.465</b>	<b>4,90</b>	<b>22,95</b>	<b>71,96</b>	<b>0,18</b>	<b>100,00</b>

**Tab. 12 Imprese artigiane registrate per settori di attività e forma giuridica in provincia di Brescia. Anni 2009-2010 Valori assoluti. Ateco 2007.**

SETTORI DI ATTIVITA'	2010					2009				
	SOCIETA' DI CAPITALE	SOCIETA' DI PERSONE	IMPRESE INDIVIDUALI	ALTRE FORME	TOTALE	SOCIETA' DI CAPITALE	SOCIETA' DI PERSONE	IMPRESE INDIVIDUALI	ALTRE FORME	TOTALE
A Agricoltura, silvicoltura pesca	4	52	235	2	293	5	52	240	2	299
B Estrazione di minerali da cave e miniere	11	25	13	0	49	12	26	14	0	52
C Attività manifatturiere	933	3.867	6.097	6	10.903	896	3.986	6.267	9	11.158
E Fornitura di acqua; reti fognarie, attività di gestione d...	11	27	45	0	83	12	26	45	17	83
F Costruzioni	651	2381	12540	27	15599	593	2465	12440	4	15.521
G Commercio all'ingrosso e al dettaglio; riparazione di aut...	70	819	1.185	7	2.081	67	826	1.205	4	2.106
H Trasporto e magazzinaggio	83	369	1.810	7	2.269	79	375	1.850	0	2.311
I Attività dei servizi di alloggio e di ristorazione	28	314	624	1	967	26	292	615	2	934
J Servizi di informazione e comunicazione	11	66	185	2	264	8	59	157	4	227
K Attività finanziarie e assicurative	0	0	0	3	3	0	0	0	2	4
L Attività immobiliari	1	7	0	3	11	2	7	0	1	12
M Attività professionali, scientifiche e tecniche	16	92	438	6	552	14	91	418	1	528
N Noleggio, agenzie di viaggio, servizi di supporto alle imprese	25	127	642	2	796	22	121	615	0	760
P Istruzione	1	26	18	1	46	1	27	18	0	47
Q Sanità e assistenza sociale	0	2	5	0	7	0	2	5	1	7
R Attività artistiche, sportive, di intrattenimento e divertimento	1	12	147	1	161	1	12	143	0	157
S Altre attività di servizi	37	636	3676	1	4350	33	648	3618	0	4.300
X Imprese non classificate	2	7	21	1	31	0	31	19	46	51
<b>TOTALE</b>	<b>1.885</b>	<b>8.829</b>	<b>27.681</b>	<b>70</b>	<b>38.465</b>	<b>1.771</b>	<b>9.046</b>	<b>27.669</b>	<b>71</b>	<b>38.557</b>

**Tab. 13 Imprese artigiane registrate per settori di attività e forma giuridica in provincia di Brescia. Anni 2009-2010. Valori assoluti e percentuali. Ateco 2007.**

SETTORI DI ATTIVITA'	Variazione assoluta					Variazione percentuale				
	SOCIETA' DI CAPITALE	SOCIETA' DI PERSONE	IMPRESE INDIVIDUALI	ALTRE FORME	TOTALE	SOCIETA' DI CAPITALE	SOCIETA' DI PERSONE	IMPRESE INDIVIDUALI	ALTRE FORME	TOTALE
A Agricoltura, silvicoltura pesca	-1	0	-5	0	-6	-20,0	0,0	-2,1	0,0	-2,0
B Estrazione di minerali da cave e miniere	-1	-1	-1	0	-3	-8,3	-3,8	-7,1	-	-5,8
C Attività manifatturiere	37	-119	-170	-3	-255	4,1	-3,0	-2,7	-33,3	-2,3
E Fornitura di acqua; reti fognarie, attività di gestione d...	-1	1	0	-17	0	-8,3	3,8	0,0	-100,0	0,0
F Costruzioni	58	-84	100	23	78	9,8	-3,4	0,8	575,0	0,5
G Commercio all'ingrosso e al dettaglio; riparazione di aut...	3	-7	-20	3	-25	4,5	-0,8	-1,7	75,0	-1,2
H Trasporto e magazzinaggio	4	-6	-40	7	-42	5,1	-1,6	-2,2	-	-1,8
I Attività dei servizi di alloggio e di ristorazione	2	22	9	-1	33	7,7	7,5	1,5	-50,0	3,5
J Servizi di informazione e comunicazione	3	7	28	-2	37	37,5	11,9	17,8	-50,0	16,3
K Attività finanziarie e assicurative	0	0	0	1	-1	-	-	-	50,0	-25,0
L Attività immobiliari	-1	0	0	2	-1	-50,0	0,0	-	200,0	-8,3
M Attività professionali, scientifiche e tecniche	2	1	20	5	24	14,3	1,1	4,8	500,0	4,5
N Noleggio, agenzie di viaggio, servizi di supporto alle imprese	3	6	27	2	36	13,6	5,0	4,4	-	4,7
P Istruzione	0	-1	0	1	-1	0,0	-3,7	0,0	-	-2,1
Q Sanità e assistenza sociale	0	0	0	-1	0	-	0,0	0,0	-100,0	0,0
R Attività artistiche, sportive, di intrattenimento e divertimento	0	0	4	1	4	0,0	0,0	2,8	-	2,5
S Altre attività di servizi	4	-12	58	1	50	12,1	-1,9	1,6	-	1,2
X Imprese non classificate	2	-24	2	-45	-20	-	-77,4	10,5	-97,8	-39,2
<b>TOTALE</b>	<b>114</b>	<b>-217</b>	<b>12</b>	<b>-1</b>	<b>-92</b>	<b>6,4</b>	<b>-2,4</b>	<b>0,0</b>	<b>-1,4</b>	<b>-0,2</b>

## L'anzianità di iscrizione

Osservando la distribuzione delle imprese artigiane per anno di iscrizione si evince che oltre la metà delle stesse sono di recente costituzione: il 54,1% delle imprese artigiane sono state fondate dopo il 2000.

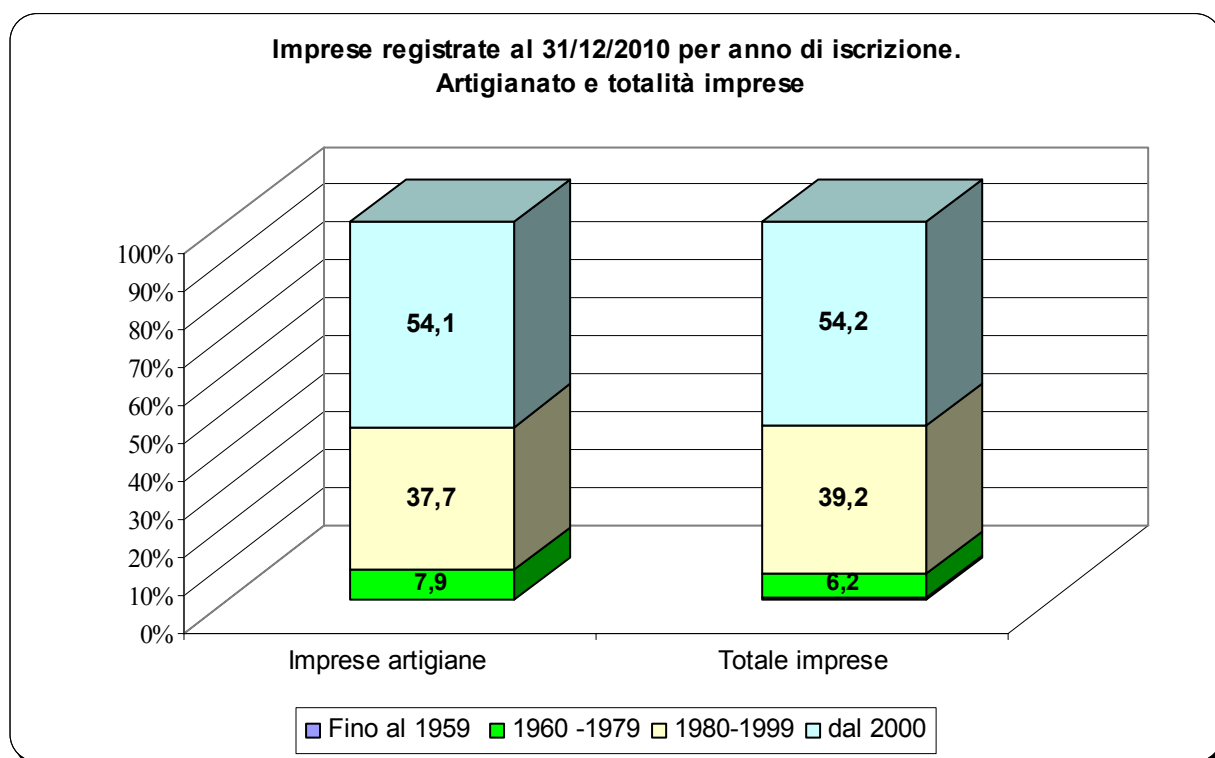
Occorre, tuttavia, segnalare che l'anno di costituzione non sempre coincide con l'età dell'impresa, in quanto le iscrizioni di nuove imprese includono anche le trasformazioni di imprese pre-esistenti.

Ciò nonostante, la media provinciale sia totale sia di comparto è un buon indicatore dell'anzianità di iscrizione delle imprese e le stesse possono prendersi a riferimento per identificare i settori economici che mediamente risultano di recente costituzione ovvero più datati.

Il settore di più giovane costituzione è quello dei servizi di informazione e di comunicazione, l'85,6% delle imprese artigiane di questo settore è nato dopo il 2000. Seguono le attività di noleggio e dei servizi di supporto alle imprese (76,4%) e le attività di alloggio e ristorazione (75,9%).

Di recente formazione sono anche i settori delle attività artistiche e di divertimento e le costruzioni le cui quote di imprese nate dopo il 2000 superano il 60%.

I settori più datati risultano il commercio e l'estrazione dei minerali, nei quali solo circa il 30,0% delle imprese artigiane sono state costituite negli ultimi dieci anni.



Tab. 14 Imprese artigiane registrate al 31/12/2010 per anno di iscrizione e settore di attività economica in provincia di Brescia. Ateco 2007 (valori assoluti e percentuali)

Settore	* n.c.		Fino al 1959		1960 -1979		1980-1999		dal 2000		Totale
	valore assoluto	valori %	valore assoluto	valori %	valore assoluto	valori %	valore assoluto	valori %	valore assoluto	valori %	valore assoluto
A Agricoltura, silvicoltura pesca	0	0,0	1	0,3	28	9,6	130	44,4	134	45,7	293
B Estrazione di minerali da cave e miniere	0	0,0	0	0,0	15	30,6	19	38,8	15	30,6	49
C Attività manifatturiere	2	0,0	44	0,4	1.206	11,1	4.745	43,5	4.906	45,0	10.903
E Fornitura di acqua; reti fognarie, attività di gestione d...	0	0,0	0	0,0	8	9,6	39	47,0	36	43,4	83
F Costruzioni	2	0,0	8	0,1	661	4,2	4.831	31,0	10.097	64,7	15.599
G Commercio all'ingrosso e al dettaglio; riparazione di aut...	0	0,0	15	0,7	352	16,9	1.074	51,6	640	30,8	2.081
H Trasporto e magazzinaggio	0	0,0	2	0,1	190	8,4	1.006	44,3	1.071	47,2	2.269
I Attività dei servizi di alloggio e di ristorazione	0	0,0	0	0,0	10	1,0	223	23,1	734	75,9	967
J Servizi di informazione e comunicazione	0	0,0	0	0,0	3	1,1	35	13,3	226	85,6	264
K Attività finanziarie e assicurative	0	0,0	0	0,0	0	0,0	2	66,7	1	33,3	3
L Attività immobiliari	0	0,0	0	0,0	1	9,1	9	81,8	1	9,1	11
M Attività professionali, scientifiche e tecniche	0	0,0	0	0,0	33	6,0	201	36,4	318	57,6	552
N Noleggio, agenzie di viaggio, servizi di supporto alle imprese	0	0,0	0	0,0	12	1,5	176	22,1	608	76,4	796
P Istruzione	0	0,0	0	0,0	0	0,0	30	65,2	16	34,8	46
Q Sanità e assistenza sociale	0	0,0	0	0,0	0	0,0	6	85,7	1	14,3	7
R Attività artistiche, sportive, di intrattenimento e divertimento	0	0,0	0	0,0	6	3,7	49	30,4	106	65,8	161
S Altre attività di servizi	0	0,0	15	0,3	513	11,8	1.937	44,5	1.885	43,3	4.350
X Imprese non classificate	0	0,0	0	0,0	2	6,5	5	16,1	24	77,4	31
<b>Totale</b>	<b>4</b>	<b>0,0</b>	<b>85</b>	<b>0,2</b>	<b>3.040</b>	<b>7,9</b>	<b>14.517</b>	<b>37,7</b>	<b>20.819</b>	<b>54,1</b>	<b>38.465</b>



*CAMERA DI COMMERCIO  
INDUSTRIA ARTIGIANATO E AGRICOLTURA  
BRESCIA*

Via Einaudi, 23 - 25121 BRESCIA

Ufficio Studi e Statistica  
Telefono 030/3725.253/255  
Fax 030/3725.362

e-mail: [statistica.studi@bs.camcom.it](mailto:statistica.studi@bs.camcom.it)  
internet: <http://www.bs.camcom.it>